

A child in a blue patterned jacket is reaching up towards large, colorful soap bubbles in a public square. The bubbles are large and iridescent, reflecting the surrounding environment. The child's hand is touching one of the bubbles, causing a splash of liquid. In the background, other people are visible, but they are out of focus. The overall scene is bright and festive.

# Beleidsplan Jeugd IJmond 2023 - 2027

# Inhoudsopgave

<b>Voorwoord</b>	3
<b>1. Inleiding</b>	4
1.1 Wat willen we bereiken?	4
1.2 Jeugdbeleid van preventie tot jeugdhulp en bescherming	4
1.3 Samen verantwoordelijk	4
1.4 Verder bouwen op bestaande inzet en afspraken	5
1.5 Uitdagingen en focus	6
<b>2. Jeugd in cijfers</b>	7
<b>3. Regie, verbinden en versterken</b>	9
3.1 Wat we eronder verstaan	9
3.2 Waarom we erin willen investeren	10
3.3 Waar we op inzetten	10
<b>4. Versterken van de sociale basis</b>	13
4.1 Wat we eronder verstaan	13
4.2 Waarom we erin willen investeren	14
4.3 Wat is belangrijk bij het versterken van de sociale basis	14
<b>5. Participatie van jeugdigen en ouders</b>	16
Participatie van jeugdigen en ouders in beleid	16
5.1 Wat we eronder verstaan	16
5.2 Waarom willen we erin investeren	16
5.3 Wat is belangrijk	16
Inzet van ervaringsdeskundigen in beleid en in het bieden van jeugdhulp	17
5.4 Wat we eronder verstaan	17
5.5 Waarom willen we erin investeren	17
5.6 Wat zijn mogelijkheden	17
<b>6. Monitoren, leren en verbeteren</b>	18
6.1 Wat willen we bereiken	18
6.2 Monitoren en de sociale basis	19
6.3 Monitoren van de participatie van jeugdigen en ouders	21
6.4 Jeugdhulp: sturingsmodel IJmond en Zuid-Kennemerland	22
6.5 Leren en verbeteren	23
<b>Bijlage 1: Overzicht visies, agenda's, programma's, et cetera (niet uitputtend)</b>	24
<b>Bijlage 2: Kansencirkel</b>	25
<b>Bijlage 3: Gespreksmodel sociale basis</b>	26
<b>Bijlage 4: Versterken van de sociale basis: wat werkt, wat doen we al, waarin investeren</b>	27
<b>Bijlage 5: Versterken participatie: wat werkt, wat doen we al waarin investeren</b>	29

# Voorwoord

Kinderen zijn de toekomst, dat is een feit. En we wensen allemaal dat kinderen opgroeien tot gezonde, betrokken mensen. Dat is in eerste instantie de verantwoordelijkheid van ouders, maar ook invloed van anderen is heel belangrijk. Docenten, familie, sporttrainers, burens; ze hebben allemaal invloed op hoe een kind zich ontwikkelt.

Voor de meeste van de ongeveer 36.500 kinderen die in de IJmond opgroeien gaat dit prima, maar soms en voor sommigen gaat dit wat moeizamer. Daarvoor organiseren we als gemeenten voorzieningen. Sociale basisvoorzieningen waar kinderen en gezinnen zelf naartoe kunnen stappen voor advies en ondersteuning. Voor vraagstukken die wat ingewikkelder zijn, is gespecialiseerde hulp beschikbaar. In dit beleidsplan, dat we in samenspraak met onze partners, jongeren en ouders opstelden, schetsen we hoe we deze voorzieningen organiseren. En ook hoe we deze voorzieningen verbinden aan initiatieven van inwoners die iets voor anderen willen betekenen. Want daar ligt veel kracht, niet voor niets is het gezegde 'it takes a village to raise a child'.

Ook tijdens de uitvoering van het Beleidsplan Jeugd IJmond is het belangrijk in gesprek te blijven met kinderen, jongeren en ouders. We willen dicht bij onze inwoners staan en begrijpen waar zij tegenaan lopen. Daarvoor gaan we naar de plekken waar zij komen, zoals jongerencentra, scholen en buurthuizen. Daar luisteren we naar hun verhalen en ervaringen en evalueren met hen onze inzet. Dit gebruiken we om het jeugdbeleid elke keer weer een beetje beter te maken.

We zien ook specifieke uitdagingen waaraan we aandacht willen besteden. Een van deze uitdagingen is (complexe) echtscheidingen. Kinderen zijn hier meestal de dupe van en komen in de knel. Om dit te voorkomen willen we inzetten op preventie en laagdrempelige hulp. Ieder kind heeft namelijk het recht om veilig en zonder zorgen op te groeien, maar ook om thuis op te groeien. In een huiselijke omgeving met mensen om je heen die er voor je zijn. Een vraagstuk waar we ons dan ook mee bezighouden is: hoe we kunnen voorkomen dat kinderen uit huis worden geplaatst? Het is belangrijk om naar elkaar om te kijken zodat we snel in kunnen grijpen als het niet goed gaat. En als thuis opgroeien bij de eigen ouder dan toch niet lukt, dan moeten we met elkaar zorgen voor een ander thuis. Om dat te realiseren is het essentieel dat we met zijn allen om kinderen heen gaan staan, familie, buurten, verenigingen. Daar moeten we met elkaar nog meer aandacht aan besteden.

De komende jaren staan we voor veel uitdagingen. Krimpende budgetten, een tekort aan zorg- en onderwijspersoneel en te lange wachtlijsten in de jeugdzorg. We hebben ieders inzet nodig om te zorgen dat kinderen alle kansen krijgen om zich te ontwikkelen en veilig en gezond op te groeien. Laten we daar samen onze schouders onder zetten!

*Sebastian Dinjens, gemeente Velsen*  
*Cecilia van Weel, gemeente Beverwijk*  
*Piet Burgering, gemeente Heemskerk*



# 1. Inleiding

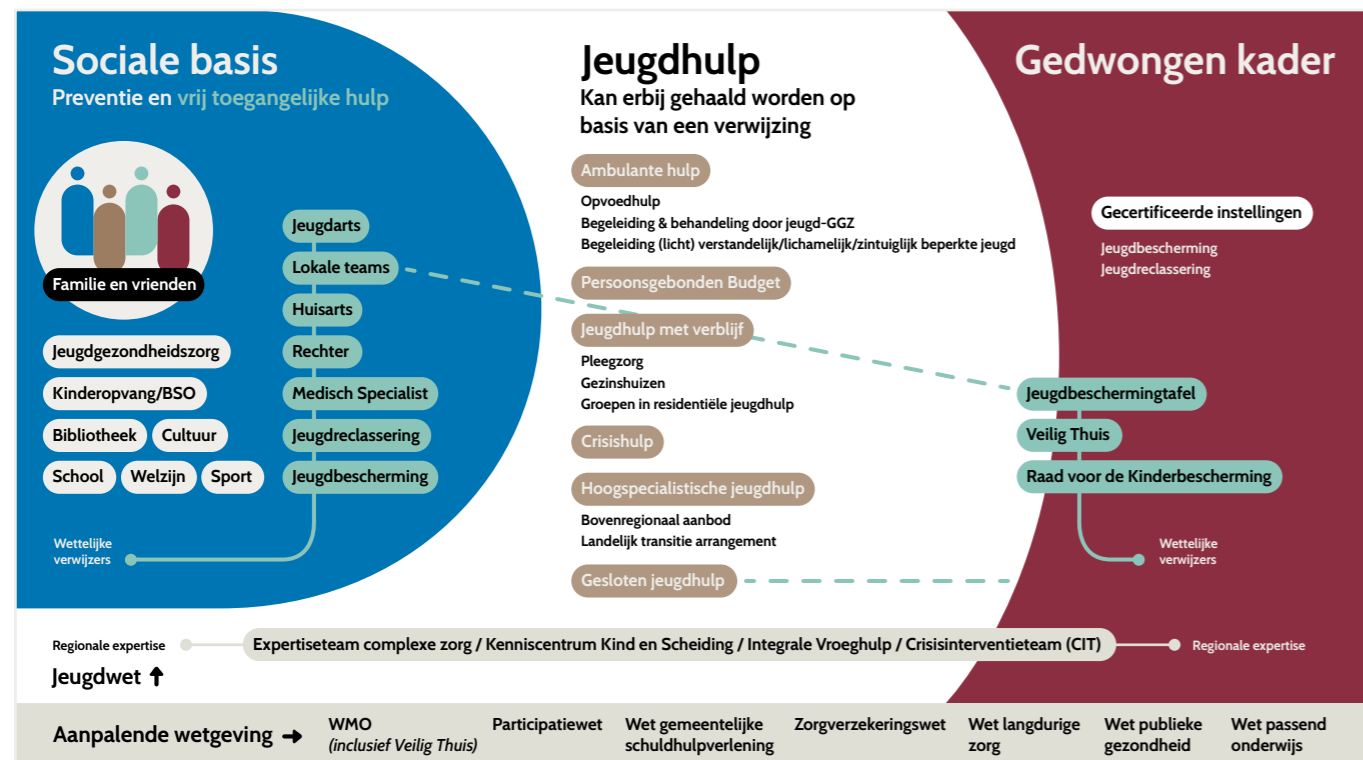
## 1.1 Wat willen we bereiken?

In de IJmond wonen ruim 36.500 kinderen en jongeren tot en met 23 jaar. De gemeenten Beverwijk, Heemskerk en Velsen zetten zich er samen voor in dat deze kinderen en jongeren:

- Gezond en veilig op kunnen groeien.
- Hun talenten, kennis en vaardigheden kunnen ontwikkelen.
- Later een bij hen passende plek in de samenleving vinden.

## 1.2 Jeugdbeleid van preventie tot jeugdhulp en bescherming

De ene jeugdige heeft meer kansen, ervaart minder hobbels en problemen dan de ander. Voor de ene jeugdige en zijn of haar gezin is dan ook meer steun en hulp nodig dan voor de andere. Het Beleidsplan Jeugd IJmond gaat over inzet voor jeugdigen en hun gezinnen in de sociale basis tot en met het bieden van jeugdhulp en jeugdbescherming.



## 1.3 Samen verantwoordelijk

Het opvoeden en laten opgroeien van kinderen en jongeren in de IJmond is in eerste instantie een verantwoordelijkheid van hun ouders. Uiteraard heeft de jeugdige hier zelf in toenemende mate invloed op. Daarnaast spelen het eigen netwerk van familie en kennissen, het onderwijs en vrijetijdsbesteding een belangrijke rol. Soms is jeugdhulp en jeugdbescherming nodig om een kind of jongere verder te helpen.

Gemeenten hebben de verantwoordelijkheid te zorgen voor goede basisvoorzieningen, ondersteuning van ouders en jeugdigen en voor het bieden van jeugdhulp en jeugdbescherming. We bieden deze ondersteuning en hulp zoveel mogelijk dichtbij, aansluitend op de leefwereld van kinderen, jongeren en ouders.

## 1.4 Verder bouwen op bestaande inzet en afspraken

Ook in alle voorgaande periodes is gewerkt aan het iedere dag een beetje beter maken van de steun en hulp aan kinderen en jongeren. We bouwen verder op de opgedane ervaring en afspraken. Waar nodig sturen we bij.

Een belangrijk kader voor het jeugdbeleid is de Regiovisie Jeugdhulp IJmond en Zuid-Kennemerland (2021). De doelen van de regiovisie zijn:

- Ouders, kinderen en jongeren kunnen, met steun van hun omgeving, omgaan met de gewone hobbels in het opvoeden en opgroeien.
- Kinderen en jongeren krijgen tijdig de best passende hulp (zo licht als mogelijk, zo zwaar als nodig).
- Kinderen en jongeren groeien zo 'thuis mogelijk' op.
- Kinderen en jongeren groeien veilig op.
- Jeugdhulp en onderwijs zetten zich in samenhang in voor de ontwikkeling van jeugdigen.



Dit Beleidsplan Jeugd geeft verdere invulling aan de regiovisie. Ook is er samenhang met andere landelijke, regionale en lokale visies, programma's en beleidsstukken (zie overzicht in **bijlage 1**). Zo hebben we met heel Noord-Holland, gemeenten en samenwerkingspartners, afgesproken de krachten te bundelen om ook jeugdigen met complexe problematiek zo 'thuis mogelijk' op te laten groeien. In 2020 hebben we hiervoor de volgende tien waarden en gedragsprincipes vastgelegd:

1. Wij nemen (gezamenlijk) de verantwoordelijkheid voor een jeugdige.
2. Wij luisteren en sluiten aan bij behoefte van de vraagsteller, oplossingen ontwikkelen we samen.
3. Wij kijken vanuit verschillende leefdomeinen (een integraal plan voor meerdere leefdomeinen zorg/onderwijs/vrije tijd).
4. Wij werken aan een ononderbroken (continue) leer- en ontwikkelijn voor iedere jeugdige.
5. Wij zorgen ervoor dat ouders en jeugdige goed worden ondersteund zodat hij/zij thuis kan blijven.
6. Wij plaatsen een jeugdige in een keer in een nieuw thuis waar hij/zij mag blijven wonen, als het thuis wonen niet langer mogelijk is.
7. Bij crisis zijn we er in de thuissituatie en brengen we de zorg naar het gezin in plaats van de jeugdige naar de zorg.
8. Wij separeren niet, dus 0% separaties en eveneens 0% dwang en drang.
9. Wij werken (zorg en onderwijs) ontwikkelingsgericht.
10. Wij handelen vanuit kostenbewustzijn en kiezen consequent voor de meest effectieve passende oplossing.

Daar waar in dit beleidsplan ouders staat bedoelen we ook pleegouders of verzorgers van jeugdigen.

## 1.5 Uitdagingen en focus

Speerpunten in de afgelopen jaren waren onder andere: de aansluiting van jeugdhulp en onderwijs, jeugdigen zoveel mogelijk laten opgroeien in een gezinssituatie, een soepele overgang van 18- naar 18+ en passende zorg op de juiste plek. Op veel onderdelen zijn we op de goede weg en is het continueren van de inzet belangrijk. Uit gesprekken, cijfers en terugblikken blijkt echter ook voor welke (nieuwe) uitdagingen we nog staan. Deze uitdagingen zijn armoede, welbevinden en mentale gezondheid jeugdigen, complexe scheidingen, nieuwkomers en het jeugdstelsel dat onder druk staat.

Om te werken aan onze ambitie en de uitdagingen kiezen we in dit Beleidsplan Jeugd voor focus op drie onderdelen:

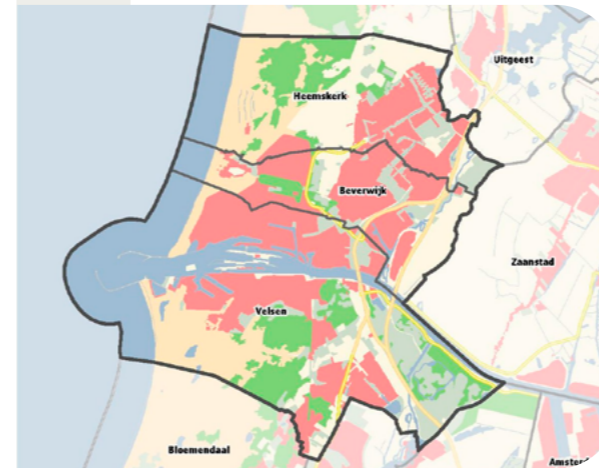
1. Regie voeren, verbinden en versterken.
2. Versterken van de sociale basis.
3. Structurele participatie van jeugdigen en ouders bij het maken en uitvoeren van beleid.

Dit werken we verder uit in de [hoofdstukken 3, 4 en 5](#).

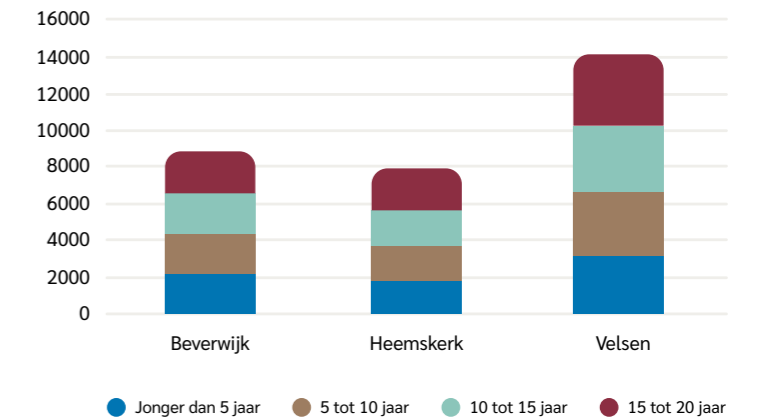
Dit Beleidsplan Jeugd vormt het kader waarbinnen we in de IJmond in de periode 2023-2027 verder invulling geven aan het jeugdbeleid. We toetsen al onze inzet voor jeugdigen en ouders aan de uitgangspunten zoals hierin beschreven.



## 2. Jeugd in cijfers



Kinderen en jongeren per gemeente 2022



### Kinderen in uitkeringsgezin

CBS Jeugd | 2021



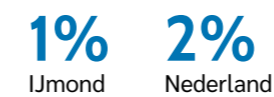
### Eenouder huishouden

CBS | 2022



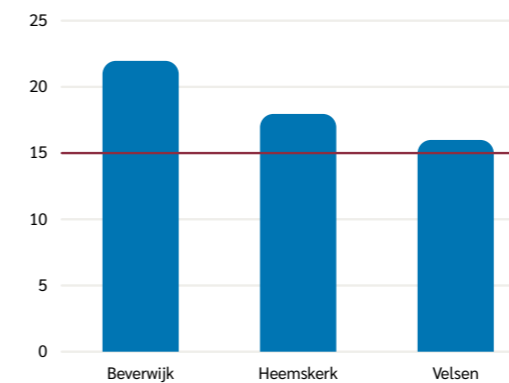
### Werkloze jongeren

CBS Jeugd | 2021



### % verwachte onderwijs achterstanden

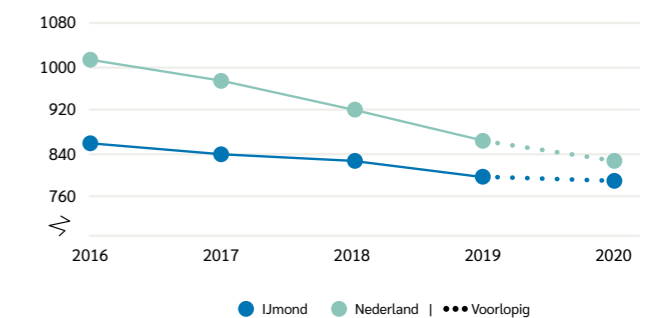
Landelijk stelt OCV voor 15 procent van de kinderen met het hoogste risico op onderwijsachterstand extra financiering beschikbaar.



CBS | 2021

### Jongeren zonder werk en onderwijs (NEET's)

per 10.000 inwoners van 15-27 jaar



CBS | 2016 - 2020

### Jongeren met jeugdhulp

% van jongeren tot 18 jaar  
CBS Jeugd | Eerste half jaar 2022

11,5%

IJmond

10,7%

Nederland

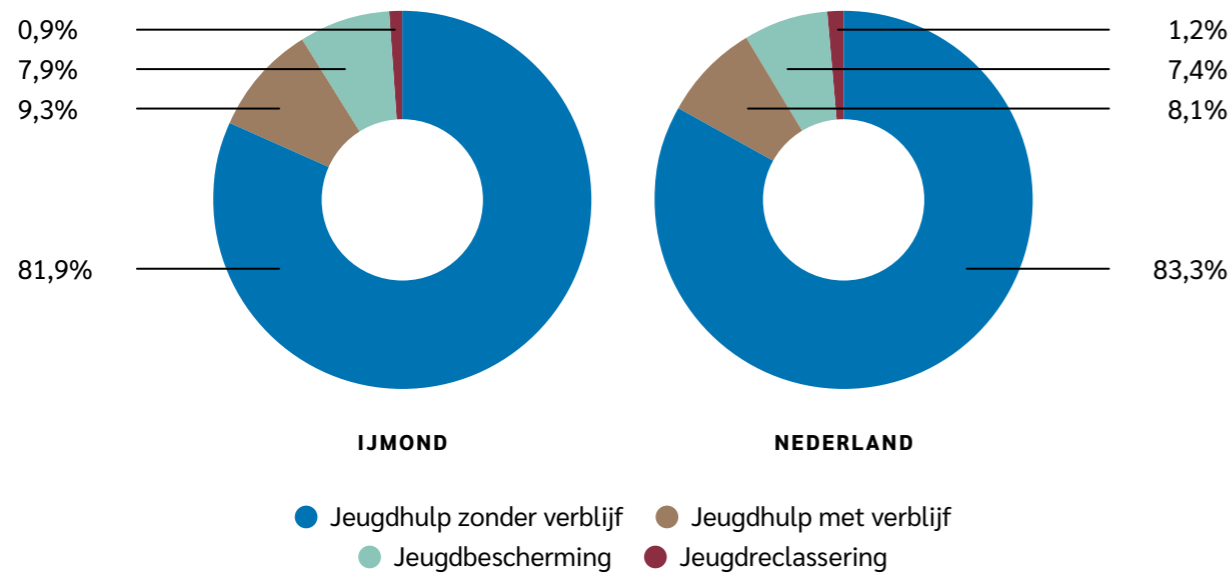
### Top 5 centrale vragen en problematieken bij POH

CJG IJmond | 2022

- Depressie
- Angst
- Negatief zelfbeeld
- Emotieregulatie
- Gedragsproblemen

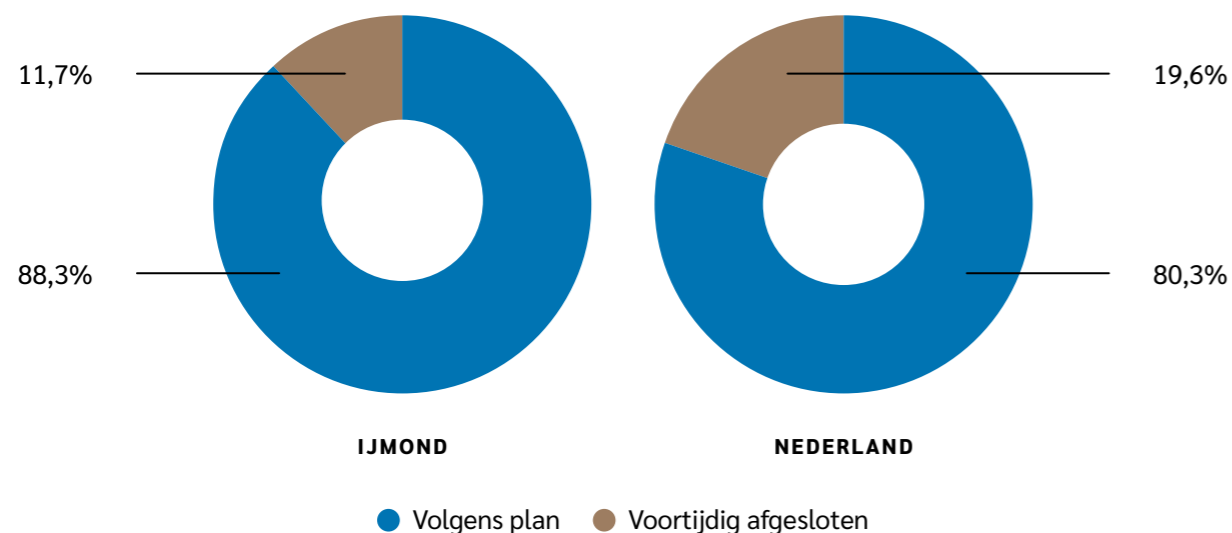
### Jongeren met jeugdzorg naar soort

CBS Jeugd | Eerste half jaar 2022



### Beëindigde jeugdhulptrajecten

CBS Jeugd | Eerste half jaar 2022



## 3. Regie, verbinden en versterken

### 3.1 Wat we eronder verstaan

Er wordt onderscheid gemaakt tussen twee soorten regie:

- Regie op het werkveld/stelsel.
- Regie op de hulp aan individuele jeugdigen en ouders.

#### REGIE OP HET WERKVELD/STELSEL

Gemeenten zijn verantwoordelijk voor de beschikbaarheid van en samenhang tussen steun en hulp aan jeugdigen en ouders. Van preventieve inzet tot (zeer) specialistische jeugdhulp. Het is belangrijk om zicht te hebben op hiaten, het bij elkaar aansluiten van verschillende vormen van steun en hulp en (de oorzaken van) wachttijden. Samenwerking en samenhang is nodig:

- Binnen gemeentelijk beleid op thema's als Armoede, Werk en Inkomen, Sport en Cultuur, Gezondheid en WMO.
- Tussen de sociale basis (inclusief onderwijs/kinderopvang en sociaal (wijk)team), preventief jeugd beleid, jeugdhulp en het veiligheidsdomein.
- Met andere leefgebieden of domeinen, bijvoorbeeld met de volwassenen GGZ.
- Tussen lokale, regionale en bovenregionale inzet voor jeugdigen.

#### REGIE OP DE HULP AAN INDIVIDUELE JEUGDIGEN EN OUDERS

Wanneer er bij een jeugdige en een gezin complexere problematiek speelt, is de zoektocht naar passende hulp (voor zowel jeugdige als volwassenen) soms lastig. Vaak zijn er meerdere hulpverleners betrokken. Ondersteuning tijdens de zoektocht naar passende hulp is belangrijk en ook regie op de uitvoering. Er zijn twee vormen van regie op casusniveau:

- Procesregie: de procesregisseur heeft de regie op het maken van het plan van aanpak. Voor het maken van dit plan wordt eerst een Verklarende Analyse gemaakt. Als het plan klaar is en duidelijk is wie wat gaat doen om de jeugdige en het gezin verder te helpen kan hij/zij de uitvoering op afstand volgen en bij afronding een evaluatie verzorgen.
- Casusregie: de casusregisseur heeft de regie op de uitvoering van het plan van aanpak. De casusregisseur is in deze periode direct betrokken bij het gezin. Hij/zij organiseert de samenwerking rond een hulpvraag van een jeugdige of een gezin en heeft contact met de gezinsleden en alle betrokken professionals.

Ook onafhankelijke cliëntondersteuners kunnen een belangrijke rol spelen. Zij helpen de weg te vinden in een soms onoverzichtelijke wereld. Zij geven informatie en advies en helpen antwoorden te vinden op uiteenlopende vragen. Waar nodig weten zij de weg te vinden naar steun en hulp. Het kunnen beroepskrachten zijn, geschoolde of getrainde vrijwilligers, en/of ervaringsdeskundigen.

### Complexe scheidingen

Complexe scheidingsproblematiek lijkt toe te nemen. Een complexe scheiding heeft negatieve gevolgen voor jeugdigen. Bij de gezinnen in de jeugdbescherming spelen bij het merendeel scheidingsproblemen. Dit brengt jeugdbeschermers en hulpverleners geregeld in ingewikkelde, vastlopende situaties. Bij ernstige scheidingsproblematiek komen vaak meerdere sociale problemen zoals armoede, schulden, jeugdhulp, huisvesting en schooluitval samen. Aan deze scheidingen besteden we de komende periode zowel preventief als binnen de jeugdhulp aandacht. Naast de inzet die al gepleegd wordt, onder andere met het scheidingsplein, verkennen we de mogelijkheden van de inzet van effectief bewezen mogelijkheden zoals de gezinsadvocaat. Dit is een koppel van een ervaren familierechtadvocaat en een gespecialiseerde gedragswetenschapper. Zij combineren recht en zorg en behartigen de belangen van kinderen én ouders.

## 3.2 Waarom we erin willen investeren

Veel professionals en organisaties zijn betrokken bij het leven van kinderen, jongeren en gezinnen. Allemaal dragen zij bij aan de opgave jeugdigen zo gezond, veilig en kansrijk mogelijk op te laten groeien. Deze opgave kan alleen met gezamenlijke inzet van verschillende partijen bereikt worden.

## 3.3 Waar we op inzetten

### REGIE OP WERKVELD/STELSEL: AFSPRAKEN MET ONZE PARTNERS OVER WERKEN AAN DE AMBITIE

Het jeugdbeleid heeft te maken met een breed speelveld waarin overeenstemming is over de overkoepelende ambitie: kinderen en jongeren groeien gezond en veilig op, kunnen hun talenten, kennis en vaardigheden ontwikkelen en vinden later een bij hen passende plek in de samenleving. De gemeenten in de IJmond nemen hierin de rol als netwerkregisseur.

De gemeenten organiseren overleg met de samenwerkingspartners en maken afspraken over de te behalen doelen en ambities. Hierin worden belangen bijeengebracht en inspanningen gebundeld. De afspraken worden vastgelegd in gezamenlijke agenda's. Dit doen we onder andere in:

- Uitvoeringsagenda onderwijs-jeugd Midden-Kennemerland;
- De ontwikkelagenda jeugdhulp IJmond en Zuid-Kennemerland;
- Toekomstscenario kind- en gezinsbescherming;
- De werkagenda's van het Bovenregionaal Netwerk Jeugdhulp Noord-Holland (BORN);
- Afspraken met lokale preventieve veld op basis van de kaders geschetst in volgende hoofdstukken.

De inhoudelijke basis voor deze agenda's is de regiovisie en dit Beleidsplan Jeugd. Verantwoording vindt plaats via een mix van feiten, cijfers en kwalitatieve informatie. De inspanningen en resultaten van de verschillende partners worden in beeld gebracht. Dit vormt de input voor gesprek en eventuele verbeteracties (zie ook [H6](#) monitoren, leren en sturen).

### HET VERSTERKEN VAN DE REGIE OP CASUSNIVEAU

De bestaande afspraken over procesregie en casusregie voor jeugdigen en gezinnen worden besproken en aangescherpt. Dit gebeurt samen met het Centrum voor Jeugd en Gezin Kennemerland (CJG), de consortia die jeugdhulp bieden en de partners binnen de kind- en gezinsbescherming. De volgende afspraken vormen de basis:

- Bij complexe problemen wordt er altijd een Verklarende Analyse gemaakt. Hierbij wordt naar een jeugdige, de omgeving en het gezin gekeken. Naar sterke kanten, maar ook naar problemen en de oorzaak hiervan, zodat een goed integraal plan gemaakt kan worden.
- De consortia bieden het totale jeugdhulppakket van licht tot en met zwaar. Het doel hiervan is dat een jeugdige niet 'van het kastje naar de muur' gestuurd wordt.
- In de komende periode wordt het Toekomstscenario kind- en gezinsbescherming ingevoerd. Dit is een andere manier van werken en organiseren van hulp en ondersteuning aan jeugdigen en gezinnen in onveilige en bedreigende situaties. Onderdeel hiervan is een vast gezicht dat langdurig bij hen betrokken blijft.

### Speerpunten uitvoeringsagenda onderwijs-jeugd Midden-Kennemerland

Een van de onderwerpen waar samen met de samenwerkingspartners aan gewerkt wordt is het versterken van de gezamenlijk inzet voor jeugdigen vanuit onderwijs en jeugd. De gezamenlijk ambities en inzet zijn vastgelegd in de uitvoeringsagenda. Speerpunten hierin zijn:

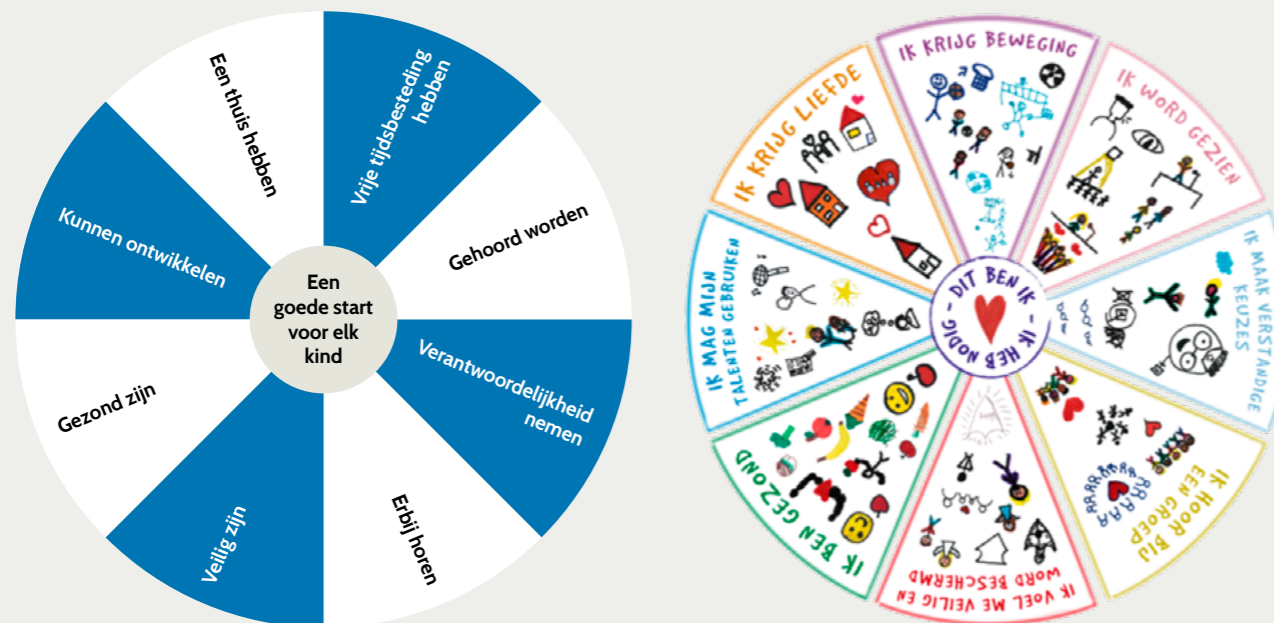
- Integrale aanpak: een goede samenwerking tussen jeugdvoorzieningen en het onderwijs. Problemen bij jeugdigen en gezinnen zo vroeg mogelijk signaleren en op tijd de juiste ondersteuning bieden en schooluitval en thuiszitterproblematiek voorkomen.
- Gelijke kansen: sociaal economische status, opleidings-/taalniveau van ouders, migratieachtergrond en veel andere redenen kunnen leiden tot kansenongelijkheid bij jeugdigen. Het doel is iedere jeugdige gelijke ontwikkelmogelijkheden en ondersteuning te bieden en te streven naar zo min mogelijk thuiszitters (in verbinding met Onderwijsachterstandenbeleid en de regionale aanpak bestrijding voortijdig schoolverlaten).
- De beweging naar inclusie: binnen het onderwijs moet de basis op orde met een passende ondersteuningsstructuur. Indien aanvullende ondersteuning nodig is, wordt deze zoveel mogelijk ingezet in de leefwereld van de jeugdige (op school). Om eventuele ondersteuning zo snel en doelgericht mogelijk in te kunnen zetten, zijn jeugd-/kernteams en/of jeugdconsulenten verbonden aan de scholen. Zij zijn voor de partners in het onderwijs, jeugdigen en ouders het eerste aanspreekpunt als het gaat om de inzet van aanvullende ondersteuning.



## DE KANSENCIRKEL

Bij het voeren van het gesprek met ouders, jeugdigen, gemeentelijke collega's en samenwerkingspartners is de kansencirkel (zie afbeelding hieronder) een goed hulpmiddel. De kansencirkel benoemt acht ontwikkelgebieden die belangrijk zijn in het leven van alle kinderen en jongeren. Deze ontwikkelgebieden zijn gebaseerd op onderzoek naar beschermende factoren in de ontwikkeling van jeugdigen en op de rechten van het kind. De gebieden worden uitgebreider omschreven in [bijlage 2](#).

De kansencirkel helpt om dezelfde taal te spreken en het gesprek te voeren over hoe ieder vanuit zijn of haar rol, met oog voor het geheel, kan bijdragen aan de ontwikkeling van kinderen en jongeren. Het kan een brug vormen tussen de vele initiatieven en vormen van inzet voor jeugdigen en helpen bij het aanbrengen van focus.



<sup>1</sup> De kansencirkel komt oorspronkelijk uit Schotland uit het programma 'Getting it right for every child'. Het Nederlands Jeugd Instituut (NJI) heeft dit vertaald naar de Nederlandse situatie.

## 4. Versterken van de sociale basis

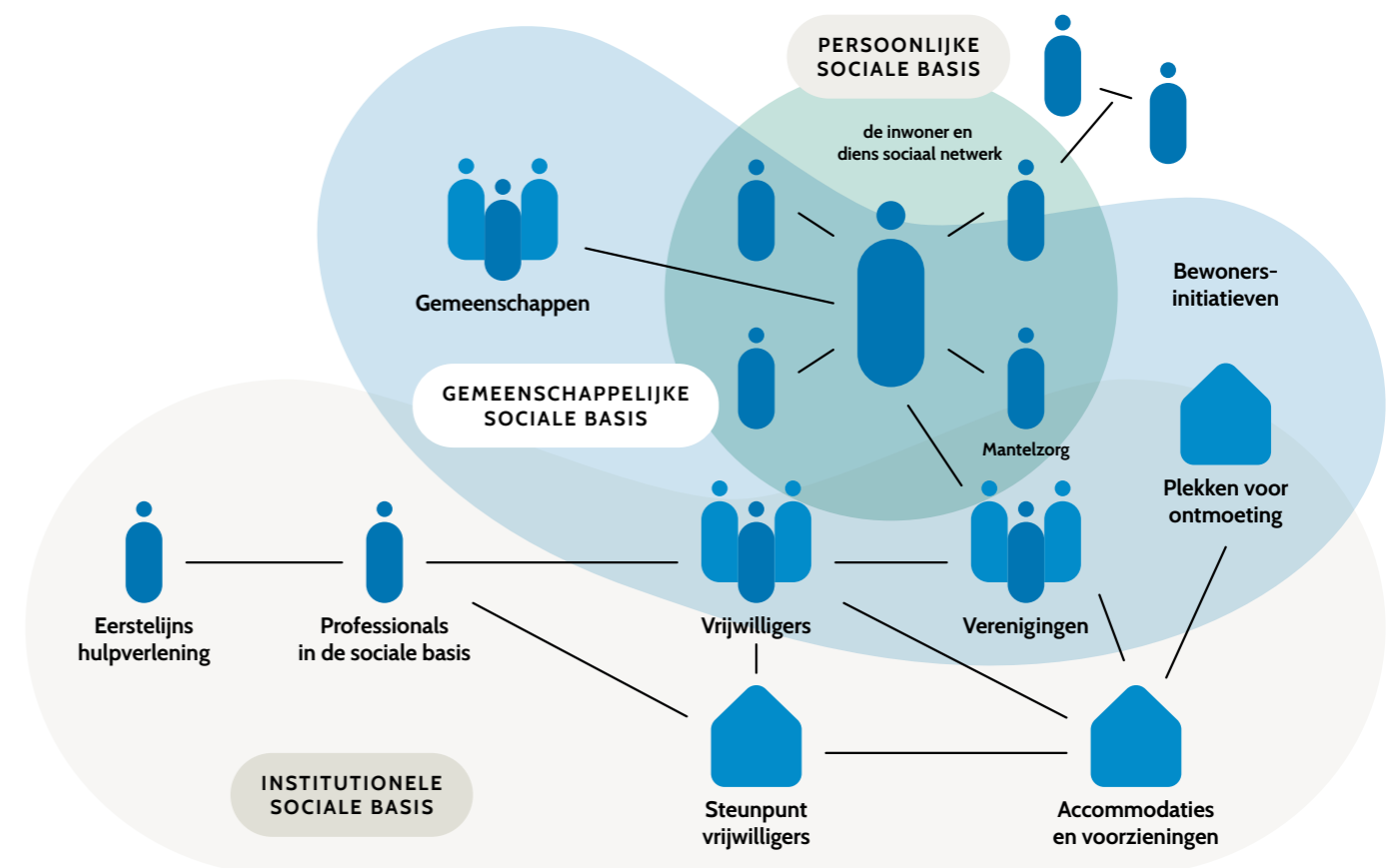
### 4.1 Wat we eronder verstaan

Opvoeden en opgroeien hoef je niet alleen te doen. Naast ouders dragen ook familieleden, vrienden, buurtbewoners, leraren, sportcoaches en jongerenwerkers bij aan de opvoeding en het opgroeien van kinderen en jongeren. Zij worden ook wel medeopvoeders genoemd en zijn onderdeel van de sociale basis.

Voor jeugdigen en hun ouders bestaat deze sociale basis uit:

- Informele onderdelen: wat inwoners met en voor elkaar doen.
- Formele onderdelen: de professionele, georganiseerde sociale basisvoorzieningen die bijdragen aan de ontwikkeling van jeugdigen zoals kinderopvang, onderwijs, cultuur en sport.
- Fysieke ruimte: ondersteunend aan bovenstaande twee onderdelen spelen de fysieke ruimte en de wijze waarop deze ontmoeting mogelijk gemaakt wordt een belangrijke rol.

De verschillende onderdelen van de sociale basis overlappen elkaar en kennen geen strakke grenzen. Het is belangrijk dat we in gesprekken en in de uitvoering hetzelfde verstaan onder de sociale basis. We gebruiken onderstaand model als uitgangspunt in gesprekken over de sociale basis en in de verdere uitwerking van de inzet die nodig is om de sociale basis te versterken (zie ook [bijlage 3](#)).



<sup>2</sup> Verwey-Jonker Instituut 2022

## 4.2 Waarom we erin willen investeren

Onderzoek bevestigt het belang van de sociale basis. Onderstaande punten worden benoemd:

- Ouders en jeugdigen staan er in een sterke sociale basis niet alleen voor. Zij krijgen steun bij het oplossen van alledaagse problemen. De kans is groter dat zij minder afhankelijk worden van professionele hulp en ondersteuning;
- Een sterke sociale basis vergroot de kans op ontmoetingen, waaronder 'toevallige' ontmoetingen buiten de eigen 'bubbel'. Ontmoetingen werken verrijkend, vooral wanneer deze dwars door sociale relaties en leefomgevingen heen plaatsvinden;
- De banden met verschillende medeopvoeders leiden onder andere tot meer inlevingsvermogen en zelfvertrouwen en tot minder antisociaal gedrag, zoals delinquentie;
- Een sterke sociale basis leidt tot vroeg signalering van problemen waardoor complexe problematiek eerder gezien en opgepakt kan worden;
- Een sterke sociale basis zorgt ervoor dat oplossingen in gezamenlijkheid met alle partijen bedacht en uitgevoerd worden, het draagvlak voor interventies wordt daardoor groter;
- Vergeleken met risicogerichte aanpakken voor specifieke doelgroepen blijkt dat het versterken van beschermende factoren met een positieve focus op alle kinderen, helpt de betrokkenheid van mensen in hun omgeving te activeren en te vergroten. Een focus op risico's en probleemgedrag versterkt de neiging om de ontwikkeling van kinderen en jongeren als verantwoordelijkheid van professionals te zien.

In de praktijk zijn ouders en jeugdigen met vragen en problemen steeds meer aangewezen geraakt op professionele kennis en hulp. Het zoeken en vinden van steun in de eigen omgeving is minder vanzelfsprekend geworden.

## 4.3 Wat is belangrijk bij het versterken van de sociale basis

Voor een sterke sociale basis zijn voor iedereen de volgende elementen belangrijk:

- De basisbehoeften op orde: belangrijke onderdelen hiervan zijn voldoende inkomen, een goede en veilige woonomgeving, gezondheid en veiligheid thuis;
- Mee kunnen doen: voor jeugdigen en hun ouders zijn onderwijs, sociale netwerken, maatschappelijke activiteiten en voorzieningen die openstaan en toegankelijk zijn voor iedereen belangrijk. Voor jeugdigen en gezinnen met minder kansen en mogelijkheden is extra aandacht nodig om deze toegankelijk te maken;
- Verbondenheid: je erkend en herkend voelen, het geven en ontvangen van respect en wederkerigheid, samenwerking. Versterken van bestaande en steunen van nieuwe initiatieven van kinderen, jongeren en opvoeders die ontmoeting stimuleren;
- Invloed: invloed kunnen uitoefenen op de eigen situatie en de mogelijkheid hebben jezelf te ontwikkelen. Zie kinderen, jongeren en ouders als gelijkwaardige partners.

De rol van de overheid in het versterken van de sociale basis kent grenzen. Zij kan zich faciliterend en ondersteunend opstellen maar is ook afhankelijk van de samenleving. Een sterke sociale basis vraagt om inzet van inwoners en gezamenlijke ambitie van meerdere partijen en domeinen, vanuit de overtuiging dat we dit alleen samen kunnen bereiken. Om die gezamenlijke ambitie waar te maken, is een groot gevoel van gedeelde verantwoordelijkheid nodig en stevige bestuurlijke afspraken tussen gemeenten, organisaties, scholen en kinderopvangorganisaties.

In de sociale basis gebeurt al veel. Om hier goed op aan te sluiten is het belangrijk om met kinderen, jongeren, ouders en professionals te bedenken wat er verder nodig is, waar behoefte aan is in hun omgeving en gemeenschap.

In [bijlage 4](#) een overzicht van mogelijkheden om de sociale basis te versterken en inzet die in de verschillende gemeenten al gepleegd wordt. Dit is een 'levend document' dat we aanpassen op basis van nieuwe kennis en ervaring.

### Sterke basis voor jeugdigen in de overgang naar volwassenheid: de Big 5

Jongeren in de overgang naar volwassenheid benoemen vijf pijlers die nodig zijn voor een stevige basis, de zogenaamde Big 5. Voor jongeren die vanuit een problematische situatie komen en geen stabiel vangnet hebben is het belangrijk hier stil bij te staan en hen niet los te laten voordat dit geregeld is. Het gaat hierbij om:

- Support: je hebt tenminste één volwassene die er altijd voor je is en je hebt steunende familie, vrienden en/of kennissen waar je op kunt rekenen;
- Wonen: je hebt een passende, betaalbare woonplek alleen of met anderen, waar je voor langere tijd kan blijven. Je thuis voelen en de nabijheid van voorzieningen zijn hierbij belangrijk;
- School en werk: je gaat naar school, studeert of werkt en je maakt plannen voor wat je later wilt doen of worden;
- Inkomen: je bent goed voorbereid op je financiële zelfstandigheid en het voorkomen of oplossen van schulden. En als je het (nog) niet zelf kunt, is er iemand die dit samen met je kan doen. Je hebt een stabiel inkomen dat voldoende is voor nu en de nabije toekomst;
- Welzijn: het gaat mentaal en lichamelijk goed genoeg met je en je hebt het gevoel dat je de toekomst aankan. Je herkent bij jezelf wanneer het niet of minder goed met je gaat en je weet waar en bij wie je dan kunt aankloppen voor hulp.





## 5. Participatie van jeugdigen en ouders

Dit hoofdstuk gaat over de participatie van jeugdigen en ouders bij het maken van beleid en over participatie in het eigen traject.

### Participatie van jeugdigen en ouders in beleid

#### 5.1 Wat we eronder verstaan

Meedoen kan op verschillende manieren: de een denkt liever eenmalig of incidenteel mee, de ander verbindt zich liever voor langere tijd aan een activiteit. In de ene situatie wordt er alleen naar iemands mening gevraagd, in de andere situatie werkt hij of zij mee aan een oplossing. Om te laten zien welke vormen van participatie er zijn is de participatieladder ontwikkeld. Er is geen sprake van hiërarchie tussen de 'treden', er bestaat niet één beste of ultieme vorm van participatie. Belangrijk is dat de vorm past bij het kind, de jongere en de situatie. We onderscheiden de volgende vormen van participatie:

- Informeren: volwassenen voeren het project of de activiteit uit. De jeugd wordt ad hoc betrokken door ze te informeren;
- Raadplegen: volwassenen voeren het project of de activiteit uit. De jeugd wordt geraadpleegd, heeft inzicht in het proces en hun mening wordt serieus genomen;
- Adviseren: volwassenen coördineren het project of de activiteit. De jeugd wordt bij onderdelen betrokken en om advies gevraagd;
- Coproduceren: de jeugd neemt het initiatief voor een project of activiteit en neemt besluiten over de uitvoering. Volwassenen hebben een begeleidende rol;
- (Mee)beslissen: de jeugd neemt het initiatief en voert het project uit. Volwassenen kunnen eventueel bij de besluitvorming worden betrokken.

#### 5.2 Waarom willen we erin investeren

De stem van kinderen, jongeren en ouders in beleid dat over hen gaat is belangrijk. Zij weten uit ervaring waar zij behoefte aan hebben en wat aansluit op hun behoeften en vragen. Bovendien is het belangrijk om jongeren bij de samenleving te betrekken. Inspraak en invloed hebben is een essentieel onderdeel van positieve ontwikkeling. Dat vraagt erom kinderen en jongeren écht serieus te nemen. En om vanaf jonge leeftijd een gevoel van burgerschap te stimuleren, concreet te maken en te duiden.

#### 5.3 Wat is belangrijk

Jeugdparticipatie wordt pas duurzaam en betekenisvol wanneer kinderen, jongeren en ouders:

- Serieus worden genomen en zichtbaar is wat er met hun inbreng wordt gedaan;
- Goed worden geïnformeerd en onderlinge verwachtingen duidelijk zijn;
- De middelen en mogelijkheden krijgen om te kunnen participeren. Denk aan meepraten buiten school- en werktijd, een vergoeding of tegemoetkoming en een participatievorm die bij hen en bij hun leeftijd past;
- Structureel inbreng hebben bij organisatie- en gemeentelijk beleid en dit een vast onderdeel van de werkwijze is.

### Inzet van ervaringsdeskundigen in beleid en in het bieden van jeugdhulp

#### 5.4 Wat we eronder verstaan

Jongeren met ervaring in de jeugdzorg zijn steeds actiever in het werkveld. Ze komen op voor hun collectieve belangen, willen de jeugdzorg verbeteren en willen andere jongeren bijstaan die vergelijkbare situaties meemaken.

Ervaringsdeskundigheid gaat over doorleefde levenservaring, die voor 'buitenstaanders' moeilijk te bevatten is. Daarbij gaat het over hoe je met je ervaring omgaat, maar ook hoe je met enige afstand naar je eigen ervaring kunt kijken. Als ervaringsdeskundige heb je bepaalde vaardigheden of het vermogen ontwikkeld waardoor je in staat bent om je eigen kennis en ervaring door te geven aan anderen.

#### 5.5 Waarom willen we erin investeren

Professionals in beleid en praktijk benoemen dat ervaringsdeskundigen hen in staat stelden om achter de 'vraag achter de vraag' te komen. De ervaringsdeskundigen hebben voor vergelijkbare uitdagingen gestaan in hun leven als de jongeren of ouders op wie hulp en/of beleid is gericht.

Jongeren zelf geven aan dat het hen ook veel brengt om te werken als ervaringsdeskundige: persoonlijke groei, iets betekenen voor andere jongeren en het verbeteren van de jeugdzorg als geheel. Tijdens hun inzet doen zij professionele vaardigheden op zoals: communicatie vaardigheden, netwerken en dossier- en beleidskennis. Dit maakt dat jongeren die zich inzetten als ervaringsdeskundige vaak ervaren dat zij een sterke groei doormaken terwijl zij andere helpen.

#### 5.6 Wat zijn mogelijkheden

Ervaringsdeskundigheid kan op verschillende manieren ingezet worden:

- Ervaringsverhaal vertellen: in bijeenkomsten zoals werkgroepen of gastlessen hun ervaringsverhaal vertellen en welke lessen ze uit hun ervaring halen;
- Maatje zijn op vrijwillige basis: ervaringskennis inzetten als maatje of buddy;
- Collectieve belangenbehartiging: inzet via jongerenraden en projecten om de jeugdzorg te veranderen;
- Begeleider van jeugd binnen de jeugdzorg: er zijn ook ervaringsdeskundige jongeren die bij jeugdhulporganisaties werken in de rol van begeleider. Ze zijn in direct contact met de jongeren en helpen ze als onderdeel van de hulpverlening in hun herstel;
- Onderzoeker/ adviseur: betrokkenheid bij onderzoek als ervaringsdeskundige of ingezet worden als ervaringsdeskundig adviseur.

In [bijlage 5](#) is een overzicht van mogelijkheden voor participatie van ouders en jeugdigen en inzet die in de verschillende gemeenten al gepleegd wordt. Dit is een 'levend document' dat aangepast wordt op basis van nieuwe kennis en ervaring.

## 6. Monitoren, leren en verbeteren

### 6.1 Wat willen we bereiken

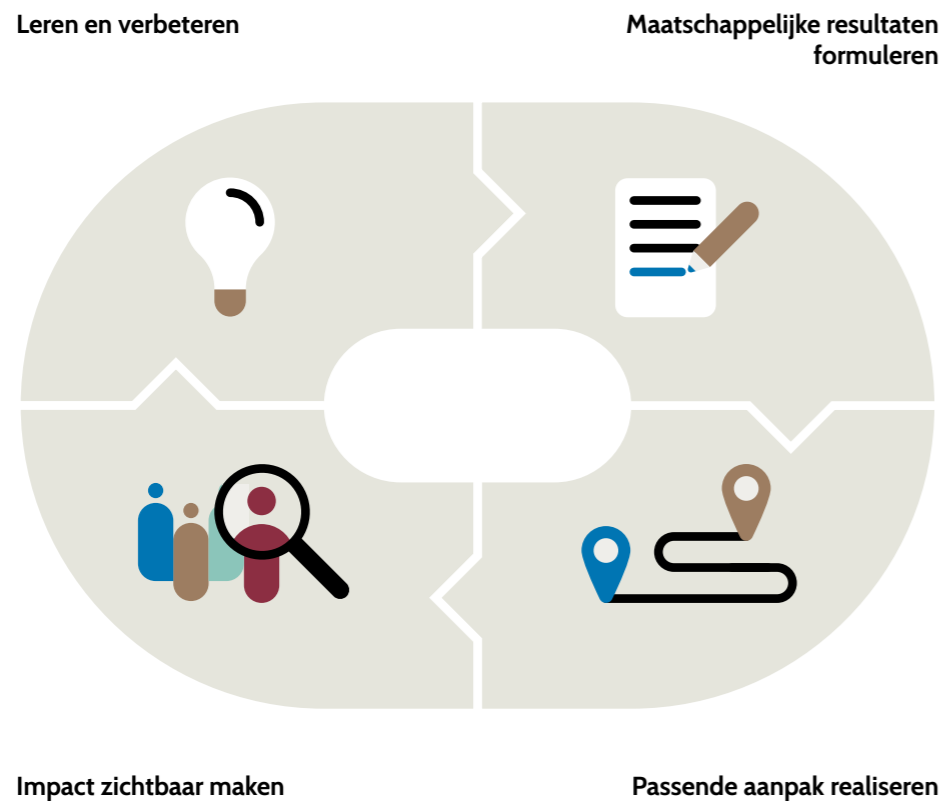
Onze ambitie is dat kinderen en jongeren gezond en veilig kunnen opgroeien, hun talenten, kennis en vaardigheden kunnen ontwikkelen en later een bij hen passende plek in de samenleving vinden. We willen volgen of de inzet hieraan bijdraagt en de kwaliteit van de steun en hulp aan kinderen, jongeren en gezinnen bewaken en verbeteren.

Regelmatig willen we daarvoor met samenwerkingspartners het gesprek voeren: 'Doen we de goede dingen?'. En doen we die dingen goed? Een lerende cyclus is een proces van kleine stappen. Een proces van continu bijsturen en gaandeweg leren welke oplossingen goed werken. Monitoring is daarin geen aparte activiteit, maar structureel onderdeel van een actieve meet, leer- en verbeterbeweging, gericht op de beoogde maatschappelijke resultaten.

We gaan in dit hoofdstuk op vier onderdelen in:

- Monitoren van de inzet in de sociale basis;
- Monitoren van participatie van jeugdigen en ouders;
- Monitoren van de jeugdhulp;
- Leren en verbeteren.

In dit beleidsplan gaan we in op de kaders en werkwijze van het monitoren, leren en verbeteren. We omschrijven de beweging die we willen zien. Iedere gemeente kan hierbinnen eigen accenten leggen en sturen op de input en output van lokale partners. De uitwerking kan gedurende het proces nog bijgesteld en/of aangescherpt worden.



### 6.2 Monitoren en de sociale basis

#### WAT WILLEN WE BEREIKEN IN DE SOCIALE BASIS

Met het versterken van de sociale basis willen we bereiken dat:

- Jeugdigen en ouders, ook degenen met minder kansen en mogelijkheden, mee kunnen doen en zich gesteund voelen door de gemeenschap en zich hier onderdeel van voelen;
- Ouders en jeugdigen bij alledaagse problemen van het opvoeden en opgroeien makkelijker steun vinden in hun omgeving, hun sociale netwerk en bij medeopvoeders. Hierdoor hoeven zij minder vaak professionele hulp te zoeken;
- Wanneer er in gezinnen complexe problematiek speelt wordt dit eerder gezien en opgepakt.



#### WINSTWAARSCHUWING: DE SOCIALE BASIS EN PREVENTIE

##### LATEN ZICH LASTIG IN CIJFERS VANGEN

Het versterken van de sociale basis heeft deels een intrinsieke waarde, is waardevol op zichzelf en is slechts deels in cijfers te vangen. Een risico is dat de werkelijk ervaren waarde moeilijk meetbaar is en daarnaast niet wordt gezien. Bovendien zijn veranderingen in de sociale basis een kwestie van een lange adem: het gaat vaak over structurele veranderingen en verbindingen in de maatschappij. Dit gaat geleidelijk en wordt gaandeweg door meerdere maatschappelijke ontwikkelingen sterk beïnvloed. Ook het voorkomen van problematiek (preventie) is moeilijk te onderzoeken. Er moet iets gemeten worden dat zich juist niet voordoet, dit laat zich moeilijk in cijfers vatten. Verantwoord onderzoek naar dergelijke ontwikkelingen is intensief en kostbaar. Het is daarom belangrijk aandacht voor het proces te hebben (samen een complexe werkelijkheid leren begrijpen). Onderzoek, en daarin het meten en maken van een vergelijking met andere gemeenten, kan daar een bijdrage aan leveren.

## HOE WETEN WE TOCH OF WE OP DE GOEDE WEG ZIJN?

Het is belangrijk om te weten of we op de goede weg zijn. Om dit inzichtelijk te maken ondernemen we de volgende acties:

- Voor het realiseren van onze doelen kiezen we waar mogelijk voor bewezen effectieve inzet. Hiervan zijn de positieve effecten in (landelijk) onderzoek al aangetoond. Voorbeelden hiervan zijn de inzet van praktijk-ondersteuners bij de huisarts en van maatjes (zie ook [bijlage 4](#));
- We verzamelen kwantitatieve informatie. Bronnen die we hiervoor benutten zijn onder andere de GGD monitoren, het CJG Dashbord, Waarstaatjegemeente.nl en de gegevens van de jeugdhulp consortia;
- We verzamelen kwalitatieve informatie. Mogelijkheden hiervoor zijn onder andere spiegelgesprekken, klantreizen, gesprekken met ervaringsdeskundigen, meelopen in de praktijk en aanwezig zijn op plekken waar jeugdigen en ouders komen.

De beweging die we willen zien is:

Beweging	Te meten met onder andere
Er komen minder vragen bij het CJG waarvoor jeugdigen en ouders ook steun en hulp in hun eigen sociale omgeving en bij medeopvoeders kunnen vinden (bijvoorbeeld hoe om te gaan met liefdesverdriet of met driftbuien peuter).	<ul style="list-style-type: none"> <li>• Dashboard CJG;</li> <li>• Cijfers en verhalen van professionals I&amp;A CJG;</li> <li>• Evaluatie van de vragen die bij de POH terecht komen en het vervolg.</li> </ul>
Ouders en jeugdigen maken meer gebruik van bestaande ondersteuning en voorzieningen in de sociale basis.	<ul style="list-style-type: none"> <li>• Benutten van mogelijkheden armoedebeleid, jeugdfonds sport en cultuur, (gezins)maatjes/ buurtgezinnen/ Humanitas;</li> <li>• Verhalen ophalen in spiegelgesprekken en klantreizen;</li> <li>• (Leefbaarheid) monitors per gemeente.</li> </ul>
Mensen die werken op de vindplekken weten beter de weg naar de mogelijkheden van steun in de sociale basis en het CJG. Meer jeugdigen en ouders voelen zich hierdoor gesteund in hun zoektocht naar hulp.	<ul style="list-style-type: none"> <li>• Verhalen ophalen in spiegelgesprekken en klantreizen;</li> <li>• Cijfers en verhalen van cliëntondersteuning;</li> <li>• Cijfers en verhalen CJG;</li> <li>• Cijfers en verhalen consortia jeugdhulp;</li> <li>• Interviews op vindplekken.</li> </ul>
Ouders en jeugdigen met problematiek vinden (naast professionele steun) meer steun bij lotgenoten, bij hun netwerk en medeopvoeders.	<ul style="list-style-type: none"> <li>• Verhalen ophalen in spiegelgesprekken en klantreizen;</li> <li>• Cijfers GGD monitor;</li> <li>• Cijfers en verhalen consortia;</li> <li>• Verhalen ervaringsdeskundigen en cliëntenorganisaties.</li> </ul>

Op basis van vastgestelde focuspunten van het beleid en bovengenoemde beweging vindt verdere uitwerking plaats. In de uitvoering wordt met de samenwerkingspartners het ophalen van kwantitatieve en kwalitatieve gegevens vormgegeven en wordt een startbeeld gemaakt.

## 6.3 Monitoren van de participatie van jeugdigen en ouders

### WAT WILLEN WE BEREIKEN MET PARTICIPATIE VAN JEUGDIGEN EN OUDERS

Met de inzet op de participatie van ouders en jeugdigen willen we de komende vier jaar bereiken dat:

- Ouders en jeugdigen zich beter gehoord voelen;
- Ouders en jeugdigen een grotere stem hebben in het jeugdbeleid;
- De kennis en ervaring van ervaringsdeskundige ouders en jeugdigen vaker wordt benut in beleid en in de jeugdhulp.

### HOE WETEN WE OF WE OP DE GOEDE WEG ZIJN?

Net als in de vorige paragraaf zetten we ook bij participatie en de inzet van ervaringsdeskundigheid, in op beproefde werkwijzen (zie [bijlage 5](#)). Voor het monitoren benutten we kwantitatieve en kwalitatieve informatie.

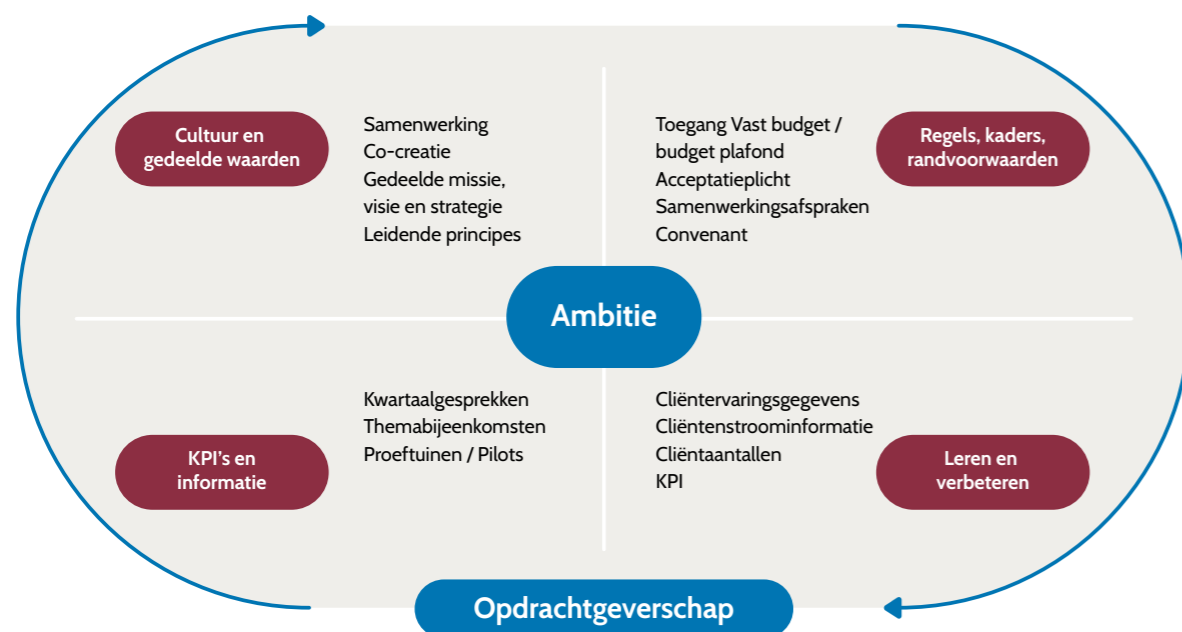
De beweging die we willen zien is:

Beweging	Te meten met onder andere
Bij het leren en verbeteren van (onderdelen van) het jeugdbeleid hebben jeugdigen en ouders altijd een stem.	<ul style="list-style-type: none"> <li>• Check op de participatie van ouders en jeugdigen;</li> <li>• Check op samenwerking met participatieraden, jongerenraden.</li> </ul>
Bij het opzetten en uitvoeren van activiteiten van jeugdigen en ouders hebben zij waar mogelijk een waardevol eigen inbreng. Er wordt aangesloten op de (ondersteunings)behoefte van de doelgroep.	Aanvragen en verantwoording van subsidierelaties.
De jeugdhulpconsortia en Regionaal Expertise Team (RET) werken met ervaringsdeskundigen.	Onderdeel van voortgangsgesprekken consortia en RET.
Ouders en jeugdigen die een bijdrage hebben geleverd aan gesprek over beleid, activiteiten, bijeenkomsten en overleggen (o.a. van RET) voelen zich gehoord.	Check vraag aan het eind van gesprek, activiteit, bijeenkomst of overleg (hoe is de samenwerking/het geven van een bijdrage ervaren).
Ouders en jeugdigen die steun of (jeugd)hulp ontvangen voelen zich gehoord.	<ul style="list-style-type: none"> <li>• Cliënttevredenheidsonderzoek;</li> <li>• (Spiegel)bijeenkomsten.</li> </ul>

## 6.4 Jeugdhulp: sturingsmodel IJmond en Zuid-Kennemerland

De jeugdhulp moet toegankelijk, tijdig beschikbaar, van goede kwaliteit en financieel beheersbaar zijn. De monitoring en sturing hierop doen de gemeenten in de IJmond en Zuid-Kennemerland en de jeugdhulp consortia gezamenlijk. Er wordt gewerkt met het 'Four Levers of Control Model' van Robert Simons. Het model bevat vier hefboomen:

- Cultuur en gedeelde waarden: gezamenlijk dragen gemeenten en consortia verantwoordelijkheid voor de kwaliteit van de jeugdhulp en voor het goed besteden van de financiële middelen. Co-creatie, samenwerking en het zoeken naar nieuwe mogelijkheden staan hierbij centraal;
- Regels, kaders en randvoorwaarden: dit zijn de grenzen waarbinnen gewerkt moet worden. Binnen deze grenzen is ruimte voor eigen invulling. Een voorbeeld van een kader is werken met budgetplafonds, acceptatieplicht en voldoen aan de jeugdwet;
- KPI's en informatie: door doelen te stellen en deze vervolgens te meten en evalueren kunnen we beoordelen of de doelen op efficiënte wijze worden bereikt;
- Leren en verbeteren: we willen van elkaar leren om te verbeteren. Bijvoorbeeld via pilots, themabijeenkomsten, kwartaalgesprekken en door het bespreken van casuïstiek.



De consortia leveren inzichten in de uitkomsten en zogenaamde einddata van de processen om gezamenlijk te kunnen sturen. Er wordt gekeken welke informatie noodzakelijk is en op welke manier deze gerapporteerd kan worden. Daarbij wordt ingezet op doelmatigheid, partnerschap, vertrouwen en alleen rapporteren op wat echt nodig is zodat de administratieve lasten tijdens de uitvoering van de overeenkomst zo laag als mogelijk zijn.

De gemeenten willen in ieder geval periodiek inzicht hebben in de ontwikkelingen op het gebied van cliënten en producten bij de jeugdhulpaanbieders. De consortia leveren hiervoor data aan met betrekking tot budget, kwaliteit en effectiviteit. Effect/doelrealisatie en cliënttevredenheid zijn hier onderdeel van. Door goed te kijken naar wat er precies met cliënten gebeurt of door te analyseren waarom een bepaald product erg groeit, kunnen er op het juiste niveau interventies worden gedaan om de kwaliteit van de zorg (als geheel) te kunnen blijven waarborgen.

De gemeenten voeren aanvullend hierop ook zelf onderzoek uit naar de ervaringen van jeugdigen met het jeugdhulpstelsel. Dit kan bijvoorbeeld in de vorm van spiegelgesprekken of klantreizen.

Op basis van de ervaring van het werken met dit model, samen met de consortia, wordt verkend of deze werkwijze breder in het kader van dit beleidsplan en het sociaal domein kan worden ingezet.

## 6.5 Leren en verbeteren

In de regiovisie jeugdhulp is al benoemd dat om te bouwen aan een effectief jeugdstelsel we continu moeten blijven leren en verbeteren. Monitoring leidt niet vanzelfsprekend tot dit leren en verbeteren. Dit is een gezamenlijk en cyclisch proces, waarin vertrouwen een grote rol speelt. In partnerschap samen leren moet gefaciliteerd worden.

Informatie om te leren en verbeteren komt uit verschillende bronnen waaronder:

- Monitoring van versterking van de sociale basis;
- Monitoring van participatie van jeugdigen en ouders;
- Informatie van andere beleidsterreinen binnen de sociale basis;
- Evaluatie uitvoeringsagenda onderwijs-jeugd Midden-Kennemerland;
- Voortgang actieagenda Geweld Hoort Nergens Thuis, stappen Toekomstscenario kind- en gezinsbescherming en evaluaties Beschermingstafel;
- Monitoring jeugdhulp geboden door de jeugdhulp consortia en in perceel 2;
- Signalen van het Regionaal Expertise Team IJmond en Zuid-Kennemerland en van het Bovenregionaal Expertise Netwerk Jeugd Noord-Holland.

### BIJeenkomsten tellen en vertellen

De opgehaalde informatie moet geduid worden. De waarde van verhalen en cijfers moet worden bepaald in gesprek tussen gemeenten, samenwerkingspartners, jeugdigen en ouders. Het gaat met nadruk zowel om tellen als om vertellen. Dat tezamen geeft een goed beeld van de behaalde effecten en de geleverde kwaliteit en maakt het mogelijk om structureel te leren en te verbeteren.

Enmaals per jaar wordt een bijeenkomst georganiseerd met gemeenten, samenwerkingspartners, ouders en jeugdigen om inzichten te duiden, te leren en te verbeteren. Jaarlijks kan een specifiek thema (extra) aandacht krijgen. Op basis van de uitkomsten wordt waar nodig de uitvoering van het jeugd-beleid aangepast binnen de kaders van dit beleidsplan.



# Bijlage 1

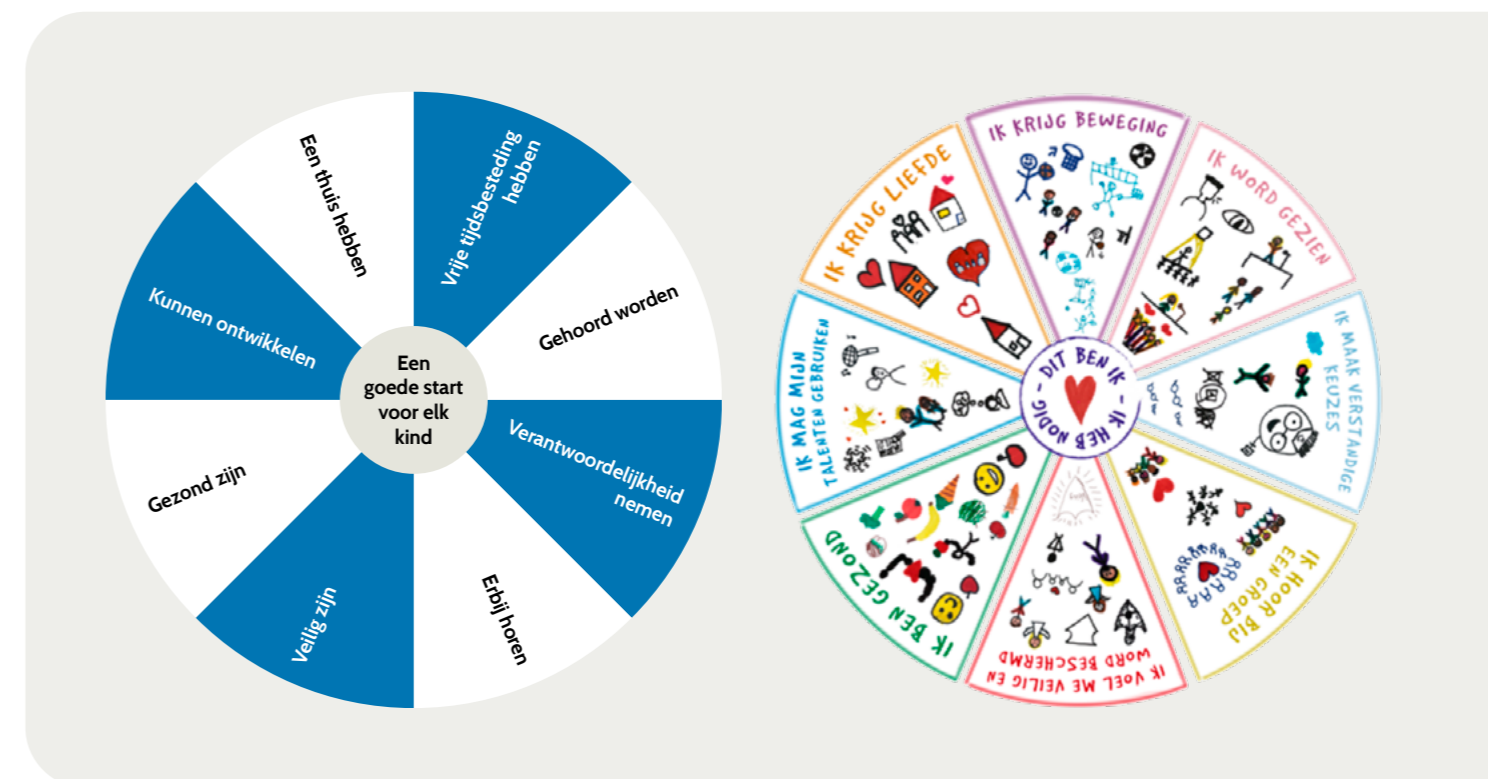
## Overzicht visies, agenda's, programma's, et cetera (niet uitputtend)

Programma's, visies, agenda's en programma's op verschillende niveaus	
Landelijk	<ul style="list-style-type: none"> <li>Toekomstscenario kind- en gezinsbescherming</li> <li>Geweld hoort nergens thuis</li> <li>Scheiden zonder schade</li> <li>Onderwijs-zorg</li> <li>Zo thuis mogelijk opgroeien</li> <li>Norm voor opdrachtgeverschap</li> <li>Landelijke inkoop</li> <li>Hervormingsagenda Jeugd</li> <li>Concept wet aanpak meervoudige samenhangende problematiek (wet WAMS)</li> <li>Landelijk opzetten Bovenregionale en Regionale Expertise Teams</li> <li>Programma's gezonde leefstijl zoals JOGG (Jongeren op Gezond Gewicht)</li> </ul>
Noord-Holland	<ul style="list-style-type: none"> <li>Bovenregionaal Netwerk Jeugdhulp Noord-Holland (BorN)</li> <li>Thuis voor Noordje</li> <li>Kind- en gezinsbescherming</li> <li>Landelijke opdrachten/SPUK's</li> <li>Bovenregionaal Expertise Team (BEN-NH)</li> </ul>
Midden-Kennemerland onderwijs (IJmond, Castricum, Uitgeest)	<ul style="list-style-type: none"> <li>Allen voor één: uitvoeringsagenda onderwijs-jeugd Midden-Kennemerland</li> </ul>
IJmond, Zuid-Kennemerland, Haarlemmermeer	<ul style="list-style-type: none"> <li>Verbinden en versterken in de aanpak van Huiselijk geweld en Kindermishandeling Regio Kennemerland 2021-2024</li> <li>Regionale nota gezondheidsbeleid 2021-2028: Samen gezond in Kennemerland</li> </ul>
IJmond en Zuid-Kennemerland	<ul style="list-style-type: none"> <li>Regiovisie jeugdhulp</li> <li>Verwerving jeugdhulp, samenwerking en sturing met consortia</li> <li>Vervolgaanpak voortijdige schooluitval van jongeren 2019 t/m 2022</li> <li>Verzuim en thuiszitters-aanpak</li> <li>Regionaal Expertise Team</li> </ul>
IJmond	<ul style="list-style-type: none"> <li>Beleidsplan Jeugd IJmond</li> </ul>
Individuele (samenwerkende) gemeenten	<ul style="list-style-type: none"> <li>Beleids- en uitvoeringsplan Onderwijsachterstandenbeleid</li> <li>Jeugd en Veiligheid</li> <li>Sportbeleid</li> <li>Minimabeleid</li> <li>Vrijwilligers- en mantelzorgbeleid</li> <li>Cultuurbeleid</li> <li>Armoedebeleid</li> <li>(Toekomstvisie) buurtwerk</li> </ul>

# Bijlage 2

## Kansencirkel

- Kunnen ontwikkelen:** ik krijg kansen en ondersteuning om te leren en mijn talenten en vaardigheden te ontwikkelen;
- Een thuis hebben:** ik heb een plek om te leven, waar ik verzorging en liefde krijg. In mijn gezin en zo nodig met aanvullende hulp of – als dat niet mogelijk is – in een passende omgeving;
- Vrijtijdsbesteding hebben:** ik neem deel aan spel-, ontspannings- en/of sportactiviteiten;
- Gehoord worden:** ik voel me gehoord en serieus genomen. Ik word betrokken bij beslissingen die mij aangaan;
- Verantwoordelijkheid nemen:** ik krijg en benut kansen en wordt aangemoedigd en gesteund om thuis, op school en in de samenleving verantwoordelijkheid te nemen;
- Erbij horen:** ik hoor erbij en wordt geaccepteerd als deel van de gemeenschap. Ik krijg hulp bij het overwinnen van ongelijke sociale-, fysieke-, economische-, en onderwijskansen;
- Veilig:** ik voel me veilig thuis, op school en in de rest van de samenleving. Ik word beschermd tegen misbruik, verwaarlozing en geweld. Ik leer me veilig te gedragen naar anderen toe;
- Gezond:** ik voel me lichamelijk en geestelijk goed. Ik heb toegang tot de best mogelijke (gezondheids)zorg en ik krijg ondersteuning bij het leren maken van gezonde keuzes.

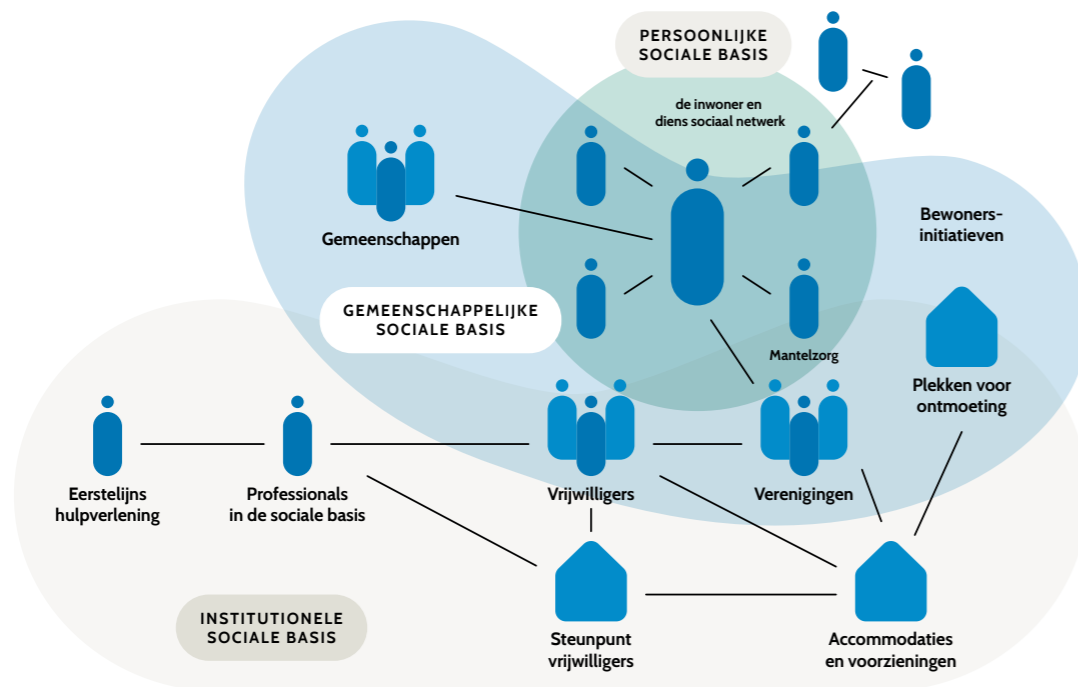


## Bijlage 3

### Gespreksmodel sociale basis

Onderstaand model kan gebruikt worden om met elkaar het gesprek te voeren over de sociale basis:

- Heb helder met elkaar waar je over praat. (Welke ‘sfeer’ van de sociale basis heb je het over?);
- Wat wil je/hoop je dat daar gebeurt?;
- Wie (van de verschillende actoren) beïnvloedt dat en op welke manier?;
- En wat is jouw rol (als gemeentelijke of landelijke overheid) in dat faciliteren, stimuleren, opdrachtgeven, opdrachtnemen, et cetera? En wie hebben verder een rol?.



#### Gespreksmodel sociale basis: “Waar hebben we het vandaag over?”

De ‘sociale basis’ bestaat uit verschillende overlappende sferen. De grenzen tussen de sferen zijn poreus. Het grijs gebied tussen de sferen is groot. De mate van invloed die de (lokale) overheid heeft op de verschillende factoren wisselt sterk tussen de sferen (en soms ook binnen de sferen).

#### Persoonlijke sociale basis

De inwoner en diens eigen netwerk. Hopelijk is dit een steunend netwerk. Inwoners kunnen een (hulp)vraag hebben, maar ook ideeën/initiatieven. Soms wordt je als inwoner mantelzorger voor een naaste. Dit overkomt je en doe je op basis van jouw persoonlijke relatie met diegene. De overheid kan ideeën faciliteren met middelen, ruimte of kennis. Maar ook kan (via beleid) ingezet worden op versterken van het sociale netwerk.

#### Gemeenschappelijke sociale basis

Inwoners maken deel uit van gemeenschappen (levensbeschouwelijk of anderszins). Inwoners worden lid van formele netwerken (zoals verenigingen, clubs) en nemen deel aan informele verbanden (zonder formele status). Inwoners zetten zich zowel incidenteel als structureel vrijwillig in (zowel via georganiseerd vrijwilligerswerk als ongeorganiseerd). Vaak gebruiken deze verbanden ruitjes om samen te komen. De overheid kan dit stimuleren (door waardering en bewustzijn) en faciliteren (met middelen, ruimte of kennis).

#### Institutionele sociale basis

De actieve inwoners maken gebruik van accommodaties (bijvoorbeeld buurthuizen, bibliotheken) om samen te komen. De institutionele sociale basis bestaat verder uit collectieve/vrij-toegankelijke voorzieningen (vrijwilligerssteunpunten, mantelzorg-ondersteuning, etc.) en betaalde krachten (sociaal werkes zoals opbouwwerkers, jeugd- en jongerenwerk). Als (lokale) overheid heb je wisselend invloed op deze betaalde krachten en accommodaties.

## Bijlage 4

### Versterken van de sociale basis: wat werkt, wat doen we al, waarin investeren

Dit overzicht is niet uitputtend. Het geeft een globaal overzicht van de mogelijkheden en van wat we doen in de regio. Beverwijk, Heemskerk en Velsen werken dit ieder voor de eigen gemeente verder uit. Het wordt gedurende de periode bijgewerkt op basis van ervaringen, behoeften en ontwikkelingen.

Wat werkt	Wat doen we	Waar gaan we in investeren
Inzetten op basisbehoeften waaronder bestaanszekerheid	<ul style="list-style-type: none"> <li>• Armoedebeleid</li> </ul>	<ul style="list-style-type: none"> <li>• Verbeteren vindbaarheid</li> </ul>
<b>Mee kunnen doen in netwerken en aan activiteiten:</b> Versterken van sociale netwerken, maatschappelijke activiteiten en voorzieningen die open staan voor en toegankelijk zijn voor iedereen.	<ul style="list-style-type: none"> <li>• Kinder- en jongerenwerk;</li> <li>• Buurtwerk en sociaal werkers in de wijk;</li> <li>• Stimuleren en mogelijk maken deelname sport en cultuur;</li> <li>• Kind- en minima regelingen.</li> </ul>	<ul style="list-style-type: none"> <li>• Faciliteren van ontmoetingen en netwerken;</li> <li>• Verbreden en vergroten bereik voorzieningen;</li> <li>• Verbeteren kind- en minimaregelingen.</li> </ul>
<b>Mee kunnen doen in het onderwijs</b>	<ul style="list-style-type: none"> <li>• Inzet om alle kinderen deel te laten nemen aan onderwijs;</li> <li>• Onderwijs Achterstanden Beleid;</li> <li>• Aanpak voortijdig Schoolverlaters</li> <li>• Brede schoolactiviteiten;</li> <li>• Huiswerkbegeleiding voor minima doelgroep;</li> <li>• Nieuwkomersonderwijs.</li> </ul>	<ul style="list-style-type: none"> <li>• Zie uitvoeringsprogramma onderwijs-jeugd en VSV aanpak.</li> </ul>
<b>Versterken netwerk- en bruggenbouwers.</b> Waardeer en verbind professionals die verbinden en bruggenbouwen. Zoals jongerenwerkers, buurt(opbouw) werkers, sportcoaches, cultuurmakers, mentoren, interne begeleiders of de conciërge op een school.	<ul style="list-style-type: none"> <li>• Subsidiëren sport- en cultuurcoaches, jongerenwerk, jongerenwerk, sociaal (wijk)teams.</li> </ul>	<ul style="list-style-type: none"> <li>• Netwerkbijeenkomsten;</li> <li>• Zorgen dat medewerkers op ‘vindplaatsen’ weten waar zijn heen kunnen met vragen en zorgen en/of waar zij ouders en jeugdigen naar toe kunnen leiden.</li> </ul>

Vervolg tabel >

<p><b>Laagdrempelige steun en hulp</b> in de sociale basis</p>	<ul style="list-style-type: none"> <li>• POH;</li> <li>• Jeugdteams/kernteams op scholen;</li> <li>• Voorkomen negatieve gevolgen van complexe scheidingen;</li> <li>• Inzet clientondersteuners;</li> <li>• Scheidingsplein;</li> <li>• Ondersteuning jonge mantelzorgers.</li> </ul>	<ul style="list-style-type: none"> <li>• Verbeteren vindbaarheid;</li> <li>• Uitbreiden POH;</li> <li>• Verbeteren bekendheid en vindbaarheid clientondersteuners;</li> <li>• Verbinding met consortia jeugdhulp om te zorgen voor de juiste steun voor jeugdigen tijdens of na (intensieve) jeugdhulp.</li> </ul>
<p><b>Ontmoetingsplekken.</b> De sociale basis kent een belangrijke ruimtelijke component. Laagdrempelige voorzieningen in de openbare ruimte kunnen ontmoetingen stimuleren. Denk aan buurtmoestuinen, kinderboerderijen, huttenbouwplekken, speeltuinen met toezicht, sportveldjes, bibliotheken en buurthuizen of jongerencentra</p>	<ul style="list-style-type: none"> <li>• Jongerencentra;</li> <li>• Jongeren Ontmoetingsplekken (JOP's);</li> <li>• Buurthuizen.</li> </ul>	<ul style="list-style-type: none"> <li>• Realiseren van sterke buurtnetwerken en laagdrempelige inloop-/ontmoetingsplekken in elke wijk;</li> <li>• Bij de inrichting van de openbare ruimte rekening houden met het creëren van ontmoetingsplekken.</li> </ul>
<p><b>Mentoren, maatjes steun/ buurtgezinnen</b> versterken de pedagogische basis, verrijken het opgroeimilieu met nieuwe kansen en kunnen een voorbeeld, een luisterend oor en ruimte bieden.</p>	<ul style="list-style-type: none"> <li>• Buurtgezinnen;</li> <li>• Humanitas, Homestart;</li> <li>• Lotgenoten groepen, Brusjes.</li> </ul>	<ul style="list-style-type: none"> <li>• Meer aanbod lotgenoten groepen.</li> </ul>

## Bijlage 5

### Versterken participatie: wat werkt, wat doen we al, waarin investeren

Dit overzicht is niet uitputtend. Het geeft een globaal overzicht van de mogelijkheden en van wat we doen in de regio. Beverwijk, Heemskerk en Velsen werken dit ieder voor de eigen gemeente verder uit. Het wordt gedurende de periode bijgewerkt op basis van ervaringen, behoeften en ontwikkelingen.

Wat werkt	Wat doen we	Waar gaan we in investeren
<p>Participatie op verschillende niveaus afhankelijk van het onderwerp:</p> <ul style="list-style-type: none"> <li>• Zelf organiseren;</li> <li>• Meebeslissen;</li> <li>• Coproduceren;</li> <li>• Adviseren;</li> <li>• Raadplegen;</li> <li>• Informeren.</li> </ul>	<ul style="list-style-type: none"> <li>• Raadplegen en adviseren via (spiegel) bijeenkomsten.</li> </ul>	<ul style="list-style-type: none"> <li>• Participatie als structureel onderdeel van (verbeteren van) beleid en uitvoering;</li> <li>• Plekken waar jeugdigen al komen benutten voor raadplegen, adviseren en coproduceren. Gedacht wordt onder andere aan samenwerking met het onderwijs (mentorlessen, projecten, maatschappijleer, burgerschap) en met jongerenwerk.</li> </ul>
<p>Inzetten van ervaringsdeskundigheid:</p> <ul style="list-style-type: none"> <li>• Ervaringsverhaal vertellen;</li> <li>• Maatje zijn op vrijwillige basis;</li> <li>• Inzetten van ervaringsdeskundige adviseurs;</li> <li>• Collectieve belangenbehartiging;</li> <li>• Begeleider van jeugd binnen de jeugdhulp.</li> </ul>	<ul style="list-style-type: none"> <li>• Leren van ervaringsverhalen;</li> <li>• Inzet ervaringsdeskundigheid op bij opzetten Regionaal Expertise Team.</li> </ul>	<ul style="list-style-type: none"> <li>• De structurele inzet van ervaringsdeskundigen uitwerken samen met de consortia jeugdhulp.</li> </ul>

**gemeente  
beverwijk**

gemeente  **Heemskerk**

 **GEMEENTE  
VELSEN**