

SCHATRIJK

een uitgave van Steunpunt Monumenten en Archeologie Noord-Holland



Noordelijk
Duingebied



Colofon

SCHATRIJK Noordelijk Duingebied is een uitgave van het Steunpunt Monumenten en Archeologie Noord-Holland. Het Steunpunt is een samenwerking tussen MOOI Noord-Holland en Stichting NMF en wordt mogelijk gemaakt door de provincie Noord-Holland en de RCE. info@steunpunterfgoednh.nl www.steunpunterfgoednh.nl

Tekst en redactie Monica Dütting en Linda Verniers, Stichting NMF

Ontwerp en opmaak Lonneke Beukenholdt, BLKVLD Uitgevers | Gelegenheidsboeken

Met bijdragen van Peter Saal (Atlantikwall) en Boudewijn Voormolen (Linie van Beverwijk), Stichting NMF

Met dank aan Rob van Eerden (provincie Noord-Holland), Jean Roefstra, Martin Veen en Kees Zwaan (Provinciaal Depot voor Archeologie Noord-Holland), Frans Diederik (AWN Noord-Holland Noord), Rino Zonneveld (Stichting Oud-Castricum), Cor Prins (Werkgroep Archo), Sjeng Dautzenberg en Jan de Koning (Hollandia Archeologen, Zaandijk), Gerard Alders (AldersArcho), Wim Bosman (Geo-Archeologisch Onderzoek en Advies)

Beeldverantwoording

Archeologenbureau ARGO [46]
AWN Schagen [10, 18, 25, 51, 75]
CRT de Normandie [105]
P. Dicker – collectie J. Roefstra [11]
Rob van Eerden [25]

Steunpunt
Monumenten
& Archeologie
Noord-Holland

Gemeentearchief Velsen [103]
Gemeente Bergen [54]
Gemeente Beverwijk [26]
Gemeente Castricum [66]
Gemeente Heemskerk [36]
Gemeente Velsen [94]
Hollandia Archeologen [20/21, 23, 44/45, 76/77, 119, 125]
Ruud Maas [89]
Ana van der Mark, MOOI Noord-Holland [116, 118]
Kees Mostert [127]
Nationaal Archief [60/61]
Noord-Hollands Archief [59]
Open Data Provinciaal Depot voor Archeologie Noord-Holland – [omslag, 3, 14, 24, 31 t/m 35, 47, 48, 49, 51, 52, 53, 63, 64, 65, 70 t/m 73, 82, 83, 85, 86, 87, 107, 108, 110 t/m 115, 130 t/m 133]
Provinciale Atlas Noord-Holland [28/29, 31]
Kenneth Stamp [5]
provincie Noord-Holland [9]
PWN [125]
Regionaal Archief Alkmaar [120]
Rijkswaterstaat beeldbank [8]
RAAP [41]
Jean Roefstra [106]
Rudi Rolf [100, 101]
Peter Saal, Stichting NMF [98/99, 105]
Linda Verniers, Stichting NMF [6/7, 12/13, 16, 39, 49, 56/57, 61, 62, 78/79, 88, 91, 102, 104, 109, 122-123, 126, 128, 129]
Wikimedia commons [14, 15 16: inzet, 18:granaatzand, 22-23, 30, 32-prentje Rus, 33-foto geweer, 36-paardje, 40-43, 49: drone 50, 58, 68-69, 74, 80, 81, 90:gasmasker, 96, 97, 103, 114:kanaal, 116, 119, 120:schuilburgh, 121, 123, 127, 128:nitraatfilm]

Zorgvuldigheid is betracht om van elke foto de eigenaar c.q. fotograaf te vermelden. Organisaties en personen die menen dat bepaalde rechten bij hen liggen, kunnen contact opnemen met de redactie.

December 2018

Inhoudsopgave

<i>Omslag</i>	Voorwoord Jack Chr. van der Hoek	4
<i>Benen kam.</i>	Interview Rob van Eerden	8
<i>Mogelijk afkomstig uit Scandinavië.</i>	Artikel De ondergrond van het Noordelijk Duingebied	12
<i>Datering 1000-1100 n.Chr.</i>	Artikel Hoven, ambachten en baljuwschappen	20
	Interview Hanneke Niele	26
	Artikel De oorlog van 1799	28
	Interview Aad Schoorl	36
	Artikel Het Huldtoneel in Heemskerk	38
	Recept Gevulde sla	42
	Artikel Archeologisch onderzoek door de eeuwen heen	44
	Vondsten Bewonderen	52
	Interview Frits Westerkamp	54
	Artikel De Linie van Beverwijk	56
	Artikel Pottenstapels, een regionaal verschijnsel	62
	Interview Paul Slettenhaar	66
	Artikel Cornelis Krayenhoff	68
	Vondsten Bewonderen	70
	Artikel De zee neemt, de zee geeft...	72
	Artikel Kastelen, graven en zo meer	78
	Vondsten Bewonderen	86
	Artikel Dilemma in de duinen	88
	Interview Jeroen Verwoort	94
	Recept Meiknolletjes	96
	Artikel Tweede Wereldoorlog, Atlantikwall	98
	Interview Jean Roefstra (Hoogovens)	106
	Artikel Buitenplaatsen	116
	Artikel Benutten	122
	Vondsten Bewonderen	129
	Vondsten in de Tijd	130



“...verder waande men de duinen een ‘leeg’ en ongerept gebied.”

Het is nog niet zo heel lang geleden dat de duinen als ‘cultuurgebied’ vrijwel onbekend waren. De mensen die er fietsten en wandelden, maar ook de organisaties die het landschap beheerden hielden zich bezig met de planten, de vogels, het stuivende zand en de rust die er -zo leek het- altijd geweest was. Hooguit wist men van wat pogingen om de stuivende duinen te beplanten met bomen en later ook met helmgras. Ook waren oude pogingen om wat landbouw te bedrijven misschien bij een enkeling bekend. En natuurlijk de Duitse bunkers uit de oorlog; die waren duidelijk door de mens gemaakt. Maar verder waande men de duinen een ‘leeg’ en ongerept gebied. Een deel van de provincie waar mensen, behalve als recreant en om er drinkwater uit te halen, niets te zoeken hebben en hadden, vanwege het kale zand, de droogte, de wind en het stuifzand.

Inmiddels weten we beter. De duinen zijn al bewoond vanaf het moment dat ze als eerste, voorzichtige zandbanken boven het zeewater uitkwamen. Als we met een grote appelboor in de duinen prikken zien we onderin die boor de eerste kwelders en meteen vinden we potscherven, as en ploegsporen. De duinen

zijn ontstaan onder de handen van onze voorvaderen, rond hun huizen en in hun akkers. De vorming van de duinen is al die tijd een volstrekte symbiose tussen natuur en mens geweest. Men kan zich afvragen of we met de maatregelen voor natuurherstel geen essentiële resten uit de cultuurhistorie van de duinen vernietigen? Daarom is samenwerking tussen natuurbeheerders en archeologen heel belangrijk. Ook dat leest u in deze glossy.

De duinen bezitten voor een cruciaal hoofdstuk van onze geschiedenis, de vroege middeleeuwen, zeg tussen het jaar 500 en 1000 na Chr., een ongekend rijk bodemarchief, waar we nog maar weinig van weten. Vroeger werden er in de duinen nog wel eens diepe gaten gegraven vanwege de aanleg en beheer van installaties voor de waterwinning. Inmiddels is het eigenlijk alleen nog voor de aanleg van ‘natuur’ dat de graafmachine de duinbodem openlegt. En met name dan treft men nog een ander, typisch Noord-Hollands thema aan in het zand van onze duinen: de gesneuvelde soldaten uit de Napoleontische oorlog van 1799. Engelse, Franse, Bataafse en Russische soldaten. Vaak met wapens, uniformen en soms persoonlijke eigendommen in of bij hun graf.

Het is helder: er is ontzettend veel te vertellen over dit gebied. In dit magazine een selectie van interessante verhalen en beelden die duidelijk maken dat de duinen van Noord-Holland een archeologisch topgebied zijn, waar onze verre geschiedenis vooralsnog ‘veilig’ verborgen ligt. Laten we er, als provincie, gemeenten, beheerders en historische verenigingen, zuinig mee omgaan.

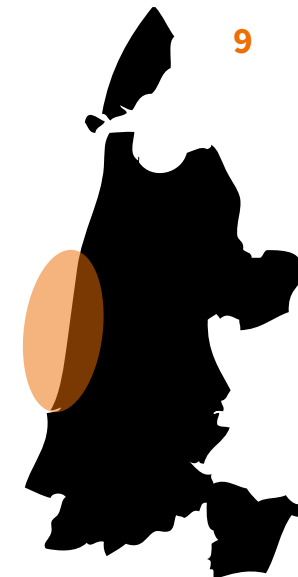
Ik wens u veel leesplezier!



Jack Chr. van der Hoek
Gedeputeerde Cultuur, provincie Noord-Holland

SCHATRIJK

Noordelijk Duingebied



“Het duingebied herbergt nog een schat aan archeologie.”

*Rob van Eerden
is beleidsadviseur
bij de provincie
Noord-Holland*

Mensen wonen graag hoog en droog, in het verleden en vandaag de dag nog steeds. De duinruggen waren hier uitermate geschikt voor. Al in de prehistorie vestigden zich hier mensen op die duinruggen. Sommige locaties zijn eeuwenlang geschikt gebleven voor bewoning tot op heden. Vaak gaan hierbij de oude bewoningssporen verloren door nieuwe bewoning. Maar in het huidige duingebied, waar de Oude Duinen bedekt zijn geraakt door de Jonge Duinen, zijn de oude bewoningssporen juist goed bewaard gebleven. Dat maakt ze extra waardevol.



Het provinciaal archeologiegebied Noordelijk Duingebied loopt van Camperduin tot het Noordzeekanaal. Van noord naar zuid hebben we de bewijzen dat deze regio al duizenden jaren bewoond wordt. Prehistorische bewoning uit de bronstijd en ijzertijd bij Schoorl en Camperduin, vondsten uit de Romeinse tijd bij Bergen aan Zee, het graf van Adelbert bij Egmond-Binnen en alle perioden vanaf de ijzertijd op het Hoogoventerrein in Velsen. En de resten uit de vroege middeleeuwen komen we overal tegen, daar zit het duingebied vol mee, wat heel bijzonder is.

*Noord-Holland
Camperduin 1999*

Eén van de meest bijzondere vondsten die ik uit het noordelijk duingebied ken, is het graf dat werd ontdekt op het Hoogoventerrein, van een man die met opgetrokken knieën is begraven.

Zoiets blijft toch tot de verbeelding spreken. Recent onderzoek aan het skelet heeft nieuwe feiten aan het licht gebracht; die zijn elders te lezen in deze glossy. Een extra argument om archeologische vondsten uit het duingebied en verderop goed te bewaren voor toekomstig onderzoek! ♦



Een gespitte akker op het strand bij Schoorl



Afdrukken van paardenhoeven en mensenvoeten in Heemskerk (Jan Ligthartstraat)



De duinen bij Bergen aan Zee, stuifzand, helmgras en archeologie

De ondergrond
van...
Het Noordelijk
Duingebied

De vorming van het Noord-Hollandse kustlandschap was een proces dat vele duizenden jaren duurde. Gedurende deze hele periode heeft de mens gebruik gemaakt van dit landschap. Reden om de totstandkoming van het Noordelijk Duingebied eens onder de loep te nemen.

Tijdens de jongste ijstijd waren grote delen van noord-Europa bedekt geraakt met honderden meters hoge ijsmassa's. Toen aan het einde van deze ijstijd, zo'n 10.000 jaar geleden, het landijs begon te smelten, steeg het waterpeil. Er ontstond een geul tussen Engeland en het vasteland van Europa: de Noordzee. West-Nederland vernatte en veranderde in een waddengebied. De Noordzee voerde enorme hoeveelheden zand aan die door de stroming van de bodem werden losgewoeld. Door de eb- en vloedwerking werd het zand aan de kust opgeworpen. Hierdoor konden zich strandwallen vormen, parallel aan de kust. Door de strandwallen kon het water uit het gebied erachter moeilijker zijn weg naar zee vinden. Door deze verslechterde afwatering begon zich veen te vormen. Op sommige plaatsen bleef de zee echter via inhammen in direct contact met het achterland en de grote rivieren. Dit zijn de zogenaamde zeegaten (eigenlijk dus gaten in de kust). Voor de vorming van het Noordelijk Duingebied zijn er twee belangrijk geweest: het Zeegat van Bergen, en het Oer-IJ.

Door de sterke stroming spoelen soms ook diepgelegen voorwerpen uit de oude steentijd vrij. Sommige spoelen aan op het strand, zoals deze paleolithische vuistbijl op het strand bij Bergen aan Zee



Het Zeegat van Bergen bleef actief tot circa 3000 v.Chr. waarna het langzaam dichtslibde. Het Oer-IJ ontstond circa 2500 v.Chr. Het Oer-IJ was enige tijd de meest noordelijke tak van de Rijn. Via de Vecht en de delta mondde deze tak uiteindelijk uit in zee nabij Castricum. Door de uitbouw van de strandwallen (zie kadertekst) werden de zeegaten steeds smaller en raakten ze geleidelijk opgevuld met klei en zand. Rond de jaartelling was ook deze verbinding met de Noordzee vrijwel geheel dichtgeslibd.

Op de oostelijke, als eerste gevormde strandwal vond de oudste bewoning plaats, in de bronstijd. Hierop werden boerderijen gebouwd, akkers en wegen aangelegd, en rituele landschappen ingericht. De strandvlakten en het waddengebied, en waarschijnlijk ook het strand, werden benut voor vis- en vogelvangst, het verzamelen van planten en schelpen maar ook voor scheepvaart.



Zo zag het Zeegat van Bergen er waarschijnlijk uit

Later ontstonden op de strandwallen de eerste dorpen en steden en ook de belangrijkste wegen waren hierop gelegen. In tegenstelling tot het omliggende gebied waren de strandwallen begroeid met hoge bomen. Op de meest westelijke strandwal, nu bedekt met Jonge Duinen, zijn vondsten uit de ijzertijd en jonger te verwachten.

Na de sluiting van de zeegaten ontstond er een doorlopende kustbarrière en raakte Noord-Holland met veen overdekt. Tegen het einde van de vroege middeleeuwen kwam aan de uitbouw van de strandwallen een einde en nam de invloed van zee toe. Mogelijk speelden een verslechtering van het klimaat en zware stormen



De duinen bij Bergen aan Zee, de rust verraadt niet dat in de Tweede Wereldoorlog hier de kustbatterij Bergen lag

Zo zag het OER-IJ er waarschijnlijk uit

hierin een rol. Rond 500 n.Chr. was tussen Texel en Friesland een groot getijdengebied ontstaan dat zich langzaam uitbreidde. Hierbij verdronken de veengebieden in de kop van Noord-Holland en sloegen stukken strandwal weg. In plaats van uitbreiding ontstond nu kustafslag.

Het zand dat hierbij werd weggeslagen, werd echter ook weer door de zee aangespoeld. Wanneer het zand droog genoeg was, kon de wind er grip op krijgen en werd het landinwaarts geblazen. Daar stooft het over de akkers en nederzettingen die er soms al eeuwenlang lagen. De bewoners daarvan hadden de oorspronkelijke bossen op de duinen gekapt en gebruikt voor huizenbouw en brandhout. Daardoor werd de bovengrond veel minder goed vastgehouden, en begon deze ook te stuiven. Door de overheersende westenwind werd het massaal vrijkomende zand over het oude landschap geblazen. De dikke lagen stuifzand maakten de akkers onbruikbaar en met zware stormen werden ook huizen en kerken onder het zand bedolven.

Het opgeblazen zand werd vastgelegd door zoutminnende grassen waardoor duintjes konden ontstaan. Langzamerhand groeiden deze uit tot hoge duinen, die tientallen meters hoog konden zijn. Deze werden vervolgens door de westenwind landinwaarts verplaatst. Ze 'wandelden' oostwaarts en bedekten de lager liggende oude duinen en duinvalleien.

Dit gebeurde niet als een continu doorgaand proces. Uit het voorkomen van veenlaagjes en bodems in de duinbodems blijkt dat er stilstand fasen in de vorming zijn geweest. Op grond hiervan kunnen een aantal belangrijke fasen in de opbouw van de duingordel worden onderscheiden: de eerste Jonge Duinen ontstaan vanaf circa 800 n.Chr. De tweede belangrijke duinvormende fase ligt tussen 1100 en 1300 en daarna nog één tussen 1400 en 1600. Rond 1600 waren de Jonge Duinen min of meer voltooid.

Vanaf midden 19^e eeuw werd een rechte rij duinen aangelegd ter versterking van de kust; dit is de zogenaamde Zeereep.

De vorming van het Noord-Hollandse kustlandschap is erg bijzonder. Daarom heeft provincie Noord-Holland langs de gehele kust belangrijke onderdelen tot aardkundige monument aangewezen. Drie ervan bevinden zich binnen het Noordelijk Duingebied:

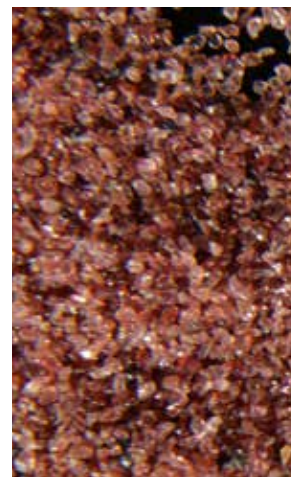
het duingebied Schoorl-Bergen; het duingebied Noord-Kennemerland: Bergen-Egmond, en het duingebied Egmond-Wijk aan Zee. Behalve de bijzondere vorming van het landschap, is hier ook sprake van een archeologische schatkamer. Onder de Jonge Duinen, liggen de oude landschappen als het ware op elkaar gestapeld, en kunnen we de sporen van de mens gedurende vele eeuwen vervolgen.



Sporen van een keerploeg op het strand bij Schoorl

Granaatzand

Bijzonder is het roodbruine zand op de overgang van het strand naar het duin. Dit zijn geen gewone (kwarts-)zandkorrels maar minuscule stukjes granaat, een roze tot dieprode halfedelsteen. Het granaat is in het verre verleden door de rivieren naar het Noordzeebekken aangevoerd. Door de aanhoudende stroming woelt de zee het los en slijpt het rond. De korrels worden door de golven meegevoerd en aan land gespoeld. Doordat ze wat zwaarder zijn, blijven ze op het strand achter. De westenwind blaast ze vervolgens naar de voet van de duinen. Met wat geluk, zijn de granaatkorrels op het strand of aan de duinvoet als een (donker)rode plek zichtbaar



De strandwallen ontstonden tijdens een langzaam proces. Nadat de eerste strandwal door de eindeloze zandaanwas steeds hoger werd, vormde zich hiervoor een breed strand. Na honderden jaren begon zich aan de zeezijde weer een nieuwe strandwal te vormen. Het oorspronkelijke strand, dat tussen de wallen in lag, veranderde in een laagte: de strandvlakte. Dit proces herhaalde zich in de loop van duizenden jaren ettelijke malen. Doordat de zeespiegel nog steeds steeg, werd de nieuwste strandwal steeds een beetje hoger dan de oorspronkelijke. De westelijke strandwal, was dus de hoogste van de reeks. Op de strandwallen vormden zich lage duinen die niet meer dan 10 meter hoog werden, de Oude Duinen. Een uitstekende plaats om te gaan wonen, vooral omdat onder de duinen bellen zoet water werden gevormd. Het proces ging duizenden jaren door. Vanaf circa 800 n.Chr. ontstonden de Jonge Duinen die het oude landschap afdekten





Hoven, ambachten en baljuwschappen

In de vroege middeleeuwen werd land bewerkt door zowel vrije boeren, als door horigen of ministerialen. De vrije boeren bezaten hun eigen grond en waren vrij om te gaan en staan waar zij wilden. Dit stond in scherp contrast tot de zogenaamde horigen. Deze behoorden aan het land dat zij bewerkten en waarover een hofheer de scepter zwaaide vanuit de centrale hoeve, de zogenaamde curtis of vronhoeve. De hofheer had het recht om zijn land, inclusief de horigen, te verkopen of te schenken. Hij bezat daarnaast ook bestuurlijke en rechterlijke macht. De hofheren hadden hun land vaak weer in bruikleen gekregen van hogere edelen, zoals de graaf van Holland, die op zijn beurt weer leenman was van de oost- of west-Frankische koningen in de vroege middeleeuwen, en later de Duitse keizers.

Ten noorden van Velsen lag het grafelijk hof Hofland. Een deel hiervan werd in de 13^e eeuw door de graaf van Holland doorverkocht aan leden uit de adellijke familie Van Haarlem. Deze familie had al van oudsher uitgebreide bezittingen in Kennemerland. Ook de kerk had veel bezittingen in het gebied. In het Noordelijk Duingebied was met name de abdij van Egmond een belangrijke grootgrondbezitter. Naast het bezit van de kerk en de abdij zelf waren tientallen hoeves in eigendom, van Beverwijk tot Bakkum, en de abdij had door schenkingen ook vele bezittingen buiten Noord-Holland verworven. Op de landgoederen werkten zowel vrije als onvrije dienstlieden. Alkmaar is bijvoorbeeld ontstaan uit een meierij van de abdij van Egmond.



Baljuw (Frans bailli, Engels bailiff) is, via het Oudfranse baillif, afgeleid van het (middeleeuws) Latijnse baillivus of bajulivus = persoon belast met bestuursfunctie, op zijn beurt afgeleid van bajulare = torsen, dragen. De baljuw vertegenwoordigde de vorst in landelijke gebieden en soms in steden. De baljuw had als taak de openbare orde te handhaven. Hij spoorde de boeven op en zorgde voor de rechtspraak. De naam baljuw werd hoofdzakelijk in Noord-Frankrijk, Vlaanderen, Henegouwen, Holland en Zeeland gebruikt



Mettertijd veranderde de positie van de boeren en dienstlieden. Steeds vaker was sprake van een vrije(re) boer, en ook de dienstlieden verkregen een zelfstandige positie. Dit kwam onder andere door de verkoop van delen van de oorspronkelijke hoven maar ook door de ontginningen van de uitgestrekte veen- en kleigebieden. De kolonisten kregen het recht van de graaf om tegen een kleine jaarlijkse belasting, de zogenaamde cope, voor eigen rekening het land in ontginning te brengen. De enige andere dienst waartoe zij verplicht waren, was die van de heervaart, oftewel de krijgsmacht. Bewoners van de bestaande landbouwgronden, die waarschijnlijk ook steeds minder opbrachten, trokken als kolonist naar de rijkere veengronden. Naarmate het systeem van de hoven verder onderuit ging, kwamen de ambachten op. Deze bestonden uit meerdere boerennederzettingen en het bestuur en de rechtspraak waren er in handen van de schout, die door de graaf was aangesteld. Vanaf de 13^e eeuw kregen de welgestelde boeren binnen de ambachten steeds meer inspraak en konden ze deel uitmaken van de bestuursmacht en de rechtbanken. Meerdere ambachten tezamen vormden een baljuwschap. Bij de verkoop van het bovengenoemde Hofland werd het hof opgeheven en in twee baljuwschappen ingedeeld: Heemskerk en Beverwijk. Als grens tussen de twee werd de zogenaamde Scheibeeck gegraven. Ook Kennemerland, waarbinnen meerdere ambachten vielen, was een baljuwschap.

Boekbeslag gevonden in de duinen bij Egmond-Binnen



Van sommige nederzettingen kennen we de namen en soms ook de omvang uit historische geschriften, oorkondes en akten. Maar ook archeologisch onderzoek of toevalsvondsten leveren informatie op over de vroegere bewoners van het duingebied. Lang niet altijd is daarbij duidelijk om welke nederzetting het gaat, want de geschreven bronnen zijn vaak vaag over de locatie van de nederzettingen.

Doordat er veel uitbreiding en nieuwbouw plaatsvond vlak na de Tweede Wereldoorlog en in de jaren 1960-1970, is veel archeologische informatie alleen door amateur-onderzoeken veilig gesteld, en niet systematisch verzameld. Een goed beeld van de daadwerkelijke inrichting van het platteland en de omvang van de ontginningen en nederzettingen in de (vroeg) middeleeuwen ontbreekt daardoor. ♦

De Wei van Brassers

Op de Wei van Brassers bij Bakkum zijn in het verleden veel vondsten gedaan uit de vroege middeleeuwen. Ook hier was natuurontwikkeling aanleiding tot de ontdekking van een tot dusver onbekende vindplaats. Door het afplaggen van de bovengrond stoven er verschillende vondsten vrij. Het vroegmiddeleeuwse aardewerk behoorde tot de Merovingische periode en is te plaatsen tussen 550 en 720 n.Chr. Dankzij deze en andere vondsten uit de omgeving van de Wei van Brassers weten archeologen nu dat hier in deze periode veel boerderijen stonden. De bewoners waren niet onbemiddeld, want een groot deel van hun potten kwam uit het Duitse Rijnland. Dat kan alleen door handel. De archeologen hebben vastgesteld dat ontwikkelingen in de natuur er de oorzaak van zijn geweest dat de bewoners na 720 n.Chr. wegtrokken. In de laatste fase van de bewoning kreeg het gebied te maken met een verhoogde grondwaterstand. De akkers werden te nat en het boerenbestaan daardoor onmogelijk. Geleidelijk aan kwam de verlaten nederzetting



Gouden vingerring uit Egmond-Binnen

Impressie van het vroeg-middeleeuwse landschap in de duinen



onder het duinzand begraven te liggen. De naam van deze nederzetting is niet bekend, hoewel gespeculeerd is dat het hier 'Arem' betreft. Deze naam komt in de boekhouding van de graven van Holland en de Egmondse abdij voor. Ook kennen we de middeleeuwse plaatsnaam 'Aremerzwet' voor een grenssloot aan de zuidgrens van Bakkum. Probleem is wel dat de geschreven bronnen van enkele honderden jaren later dateren dan de archeologische vondsten, en het niet mogelijk is een directe relatie te leggen tussen de verlaten hoeves onder de Wei van Brassers en het middeleeuwse Arem.



Op deze foto is goed te zien hoe een dikke 'cultuurlaag' is afgedekt met een dikke laag zand





Hanneke Niele is
wethouder van de
gemeente Beverwijk



“...uit onze bodem zijn talloze archeologische vondsten geborgen...”

“Als ik door onze duinen loop, denk ik meestal niet aan wat er onder de grond ligt. Ik geniet van het zand, de duinpannen, de helm, de uitkijkpunten, de zoute lucht en het ruisen van de zee. Geboren en getogen in de IJmond, zitten strand en duinen als het ware in mijn genen.

Toen ik dan ook gevraagd werd om voor deze uitgave inzichtelijk te maken wat voor ideeën ik heb als het gaat om archeologie in onze Noord-Hollandse duinen, vroeg ik mij af wat ik eigenlijk van dit onderwerp weet. Afgezien van mijn bezoeken aan musea en opgravingen op Kreta en bijvoorbeeld Schotland heb ik weinig kennis van archeologie.

Om te beginnen zocht ik maar eens op wat het woord “archeologie” letterlijk betekent. Archeologie: is oudheidkunde of de wetenschap die overblijfselen van oude culturen bestudeert om het verleden te reconstrueren en te duiden. Het gaat vaak over door mensen gemaakte gebruiksvoorwerpen.

Hierna ging ik verder op zoek. En kwam er achter dat wie alle ins en outs op archeologisch gebied over het Noord-Hollandse duingebied wil weten, prima terecht kan bij Huis van Hilde in Castricum en op de site www.huisvanhilde.nl. Deze site heb ik dus ook maar eens goed doorgelezen.

Wie dat doet, ontdekt al snel dat Beverwijk niet alleen gezegend is met prachtig bovengronds erfgoed maar dat er uit onze bodem ook talloze archeologische vondsten zijn geborgen, door professionals én amateurs. Betrokken vrijwilligers dus, waarvan Beverwijk er veel heeft op erfgoedgebied, en die ik straks bij het opstellen van onze nieuwe erfgoedvisie ook hoop te mogen betrekken.

In ieder geval ga ik mij in de komende jaren met veel plezier bezig houden met alle interessante archeologische onderwerpen die op de agenda komen. Want ook al weet ik er nog niet veel van, ik vind het wel bijzonder interessant.” ♦

*Een elders in het land
vergeten oorlog, die van
1799. Een oorlog in het
Noord-Hollandse duinge-
bied, tussen de Bataven en
Fransen, tegen de Engel-
sen en Russen. De duinen
als strijdtoneel*

De oorlog van 1799



Strijdtoneel Noord-Holland: de oorlog van 1799

Aan het einde van de 18^e eeuw was de bevolking van Nederland sterk verdeeld. Aan de ene kant stonden de Patriotten die in navolging van de Franse revolutie ook hier revolutie wilden, en aan de andere kant bevonden zich de Prinsgezinden die stadhouder prins Willem V steunden.

In 1786-1787 escaleerde het conflict en braken overal gevechten uit, eigenlijk een kleine burgeroorlog. De Prinsgezinden behaalden de overwinning doordat Pruisen de Nederlanden binnenviel en stadhouder Willem V weer in het zadel hielp. Duizenden patriotten vluchtten naar Frankrijk. Van daaruit maakten zij zich sterk voor het herstel van de Republiek en sommigen van hen namen ook dienst in het Bataafs legioen van het Franse leger. Hiermee namen ze deel aan de Franse veldtocht in de Nederlanden vanaf 1792. Na drie jaar, in 1795, was heel Nederland door de Fransen bezet en werd de Bataafse republiek ingesteld. In datzelfde jaar vluchtte stadhouder Willem V naar Engeland en probeerde met hulp van de Engelsen (die de Fransen te machtig vonden), de Fransen te verslaan om weer terug naar Nederland te kunnen komen.



De Engelse soldaat uit Huis van Hilde



“Een Jakop Kikkerd, welke zijn koeien niet goedwillig wilde overgeven wierd door de Engelse dieven doodgeschoten en die in zijn huis niet alles wilde overgeven wierd met zijn bajonet daartoe gedrijgt.”

Albert Kaan (± 1799)

Willem V, prins van Oranje-Nassau geschilderd door Johann Georg Ziesenis - ± 1770

Aanval op de Bataafse Republiek

De Engelsen gingen een samenwerking met Rusland aan, en samen vielen ze op 27 augustus 1799 bij Callantsoog de Frans-Bataafse Republiek binnen. Daarbij werd Den Helder verslagen, Alkmaar bezet en de Bataafse vloot ingenomen. Maar daar staakte de opmars, want het Frans-Bataafse leger verweerde zich sterk. De opstand van de bevolking tegen de Republiek, waarop de Engelsen gehoopt hadden, bleef uit. Tussen augustus en oktober 1799 streden de legers met elkaar, waarbij ruim 65.000 soldaten betrokken waren. Het Engels-Russische leger bezette uiteindelijk het gebied ten noorden van de lijn Egmond-Alkmaar-Hoorn.

Op 6 oktober vond de laatste grote slag in de duinen bij Castricum plaats waarbij het Frans-Bataafse leger de Engels-Russische coalitie versloeg. De Papenberg ('het klimduin') was daarbij het middelpunt van de strijd. Op 14 oktober werd de oorlog beëindigd. De Bataven en Fransen waren blij omdat ze de Bataafse Republiek glorieus hadden verdedigd, maar ook de Britten waren na afloop niet ontevreden: de Hollandse vloot was succesvol uitgeschakeld. Er waren wel duizenden soldaten gesneuveld.





“De Engelsen en Russen hebben hier in Castricum niet geplunderd maar de Franschen hadden het voor de Engelsen hun aankomst al gedaan. Onze Hollandsche troepen waren in 't plunderen ook niet links, ze hebben het met de Franschen verroe boven de Engelsen en Russen uitgemunt alhoewel zij de schuld krijgen.” Limmer Dorus Keijzer (±1799)



Russische mijterplaat, uit de tijd van de Slag bij Bergen op 19 september 1799 – gevonden omstreeks 1850 in de duinen bij de Verbrande Pan (gemeente Bergen)



De vuurkets die bij de Russische soldaat in Castricum is gevonden. Een vuurkets werd gebruikt om geweren af te vuren



Soldaten in de duinen

In 1799 kwamen in minder dan 2 maanden strijd duizenden soldaten om. De gesneuvelde soldaten werden ter plekke begraven of achtergelaten, alleen of met meerdere soldaten bij elkaar. Sommige soldaten zijn teruggevonden op slechts 10 tot 20cm onder het maaiveld, anderen lagen in de duinen waar ze, na jaren onder het duinzand begraven te zijn geweest, door zandverstuiving vrij kwamen te liggen.

Een voorbeeld van een teruggevonden soldaat, is die bij Castricum. Een soldaat uit het Russische leger is hier met delen van zijn uitrusting teruggevonden. Bij het skelet van de soldaat lagen 45 tinnen knopen die van zijn uniform geweest kunnen zijn. Er is een stuk van een leren tas gevonden met koperen plaat waar het wapen van de Russische tsaar op stond. Bij de tas lag een vuursteen. Deze diende als vuurkets voor een musketgeweer. ♦



Bewonderen





Aad Schoorl is wethouder van de gemeente Heemskerk



Heemskerk



“Vanzelfsprekend is in de bestemmingsplannen het onderwerp archeologie opgenomen.”

“Heemskerk is een bijzonder gebied als het om archeologie gaat. Vanzelfsprekend is in de bestemmingsplannen het onderwerp archeologie opgenomen, zodat bij ontwikkeling van een gebied altijd oog is voor eventuele archeologische vondsten. En in Heemskerk zijn verrassend vele mooie vondsten gedaan. Zelf vind ik de voetsporen die in 2004 bij bouwwerkzaamheden gevonden zijn een sprekend voorbeeld van hoe geschiedenis opeens tot leven kan komen. Er kwamen sporen van verschillende mensen te voorschijn, afdrukken van blote voeten en van mensen met schoeisel. Ook zijn er sporen van een paardje gevonden. De afdrukken zijn van ongeveer 2300 jaar geleden, uit het midden van de ijzertijd. Ik vind het bijzonder om te bedenken dat daar, op die plek in Heemskerk, mensen hebben geleefd. Ze hebben letterlijk hun voetsporen achtergelaten, zoals wij dat nu, in onze tijd, ook doen. Sporen die generaties en generaties na ons misschien ook weer zullen vinden. Wie weet vragen zij zich ook weer af wie die mensen toch zijn geweest, die toen leefden.” ♦

Het Huldtoneel in Heemskerk

één van de eerste
archeologische
monumenten
van Nederland



Aan de rand van het duingebied ligt in Heemskerk het 'Huldtoneel'. Deze plaats herbergt nog de nodige mysteries, maar archeologisch én historisch onderzoek hebben een tipje van de sluier opgelicht.

Het Huldtoneel, ook wel Schepelenberg genoemd, was een belangrijke plaats in de relatie tussen de graven van Holland en de plattelandsbevolking. Net als in de steden werd in de middeleeuwen de bevolking (de adel) door de graven van Holland geraadpleegd. Voor het platteland van Kennemerland gebeurde dit op de Schepelenberg. De graaf was bij voorbeeld verplicht om de vertegenwoordigers van de dorpen en ambachten uit Kennemerland te raadplegen als de graaf een bedeverzoek had (belasting) of een heervaart wilde (militaire dienstplicht). Ook werd het Huldtoneel gebruikt om de nieuwe graaf van Holland in te huldigen.

De huldiging van een nieuwe graaf was een belangrijke gebeurtenis, die gepaard ging met veel ceremonie. Het belangrijkste onderdeel was de eed, waarin de nieuwe graaf de rechten en plichten van zijn onderdanen beloofde te handhaven en te verdedigen en waarbij de onderdanen hem trouw, onderdanigheid en gehoorzaamheid beloofden. De ceremonie op het platteland gebeurde altijd op doorreis van de graaf, waarbij het een minder groot spektakel was dan in de stad.

In het begin hadden de graven van Holland nog geen vaste residentie, maar reisden ze op en neer tussen de belangrijkste steden in Holland zoals Dordrecht, Den Haag, Leiden en Haarlem. Het zwaartepunt van hun macht lag echter meer in het zuiden van het gebied. Vanaf het midden van de 13^e eeuw, na de bouw van het grafelijk hof in Den Haag, het huidige Binnenhof, werd dit steeds meer het centrum van de macht en verbleven de graven voornamelijk in Zuid-Holland. De Schepelenberg blijft echter in gebruik voor de inhuldiging van de nieuwe graaf.

Ter herinnering aan deze gebeurtenissen en ter bescherming van de locatie, werd in 1863 een gedenknaald geplaatst. Dit werd voorafgegaan door een kleine opgraving door de toenmalige conservator van het Rijksmuseum van Oudheden, de heer Janssen.



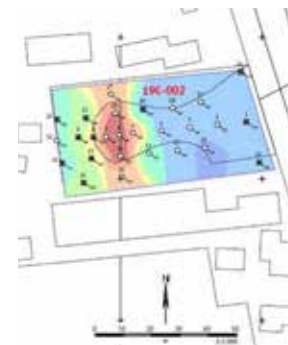
Huldiging van Cananefatenleider Brinio op het Huldtoneel



Albrecht van Beieren

Hiervan bestaat een verslag waarin ook de aangetroffen vondsten zijn beschreven, maar de vondsten zelf zijn kwijt.

De Schepelenberg is een kleine heuvel met een hoogte van 1,75m. Bij de opgraving in 1863 was de heuvel nog 40x16m groot, inmiddels is er nog 30m over. De opgraving bestond uit een sleuf van 2,5x1,5m. Het bovenste pakket was opgebrachte grond, het onderste deel was de natuurlijke zandbodem. Die zandbodem lag 55cm hoger dan de omringende akkers. Naast houtskool, as, botresten en verroeste stukjes ijzer lagen er inheems-Romeinse scherven, geïmporteerd Romeins aardewerk en scherven uit de (vroeg) middeleeuwen. In 1863 dacht conservator Janssen dat dit oorspronkelijk een Romeinse grafheuvel was. Op basis van historisch onderzoek zou dit helemaal niet zo gek zijn, aangezien oude grafheuvels vaker werden hergebruikt. De nieuwe gebruikers creëerden zo een soort historisch aanzien.



In 2005 werd het Huldtoneel opnieuw aan een archeologisch (boor)onderzoek onderworpen. En bleek dat het hier niet om een grafheuvel ging. De aangetroffen heuvel bleek namelijk deels een natuurlijke oorsprong te hebben. Ook was er teveel middeleeuws vondstmateriaal gevonden voor een grafheuvel uit de Romeinse tijd met wat (middeleeuwse) 'bijvangst'. De onderzoekers reconstrueerden de geschiedenis van de Schepelenberg. Aan het begin van de jaartelling vestigden zich hier mensen op een natuurlijk ontstaan duin. De hier ontstane nederzetting liep verder door naar het westen. Aan de oostkant was een natte laagte waar de bewoners hun afval dumpden. Later in de Romeinse tijd trokken de bewoners weg. Maar in de vroege middeleeuwen, rond de 8^e eeuw, werd deze plaats weer gebruikt. Op een gegeven moment hoogden de middeleeuwse bewoners het bestaande duin met een meter op. De grond die daarvoor nodig was, haalden ze uit de directe omgeving. Hierbij vergroeven ze ook de cultuurlaag uit de Romeinse tijd. En dat is de reden dat er op het Huldtoneel vondsten uit verschillende perioden door elkaar liggen. Een mooie archeologische puzzel die nu is opgelost, maar waarmee helaas het romantische verhaal van de hergebruikte Romeinse grafheuvel naar het rijk der fabelen kan worden verwezen. ♦

BENODIGDHEDEN

5 eieren
 4 flinke kroppen sla
 300 gram gemengd of kalfs-
 gehakt
 Peper en zout naar smaak
 nootmuskaat of foelie
 water of bouillon
 4-6 eetlepels beschuitkrum
 of paneermeel
 2 eetlepels appel- of cider-
 azijn
 Binddraad (te koop in een
 kookwinkel of supermarkt)
 Grote (braad)pan

Abraham van Strij schil-
 derde dit schilderij. Het
 is in de collectie van het
 Rijksmuseum in Amster-
 dam te vinden

Kropsla gevuld met gehakt

Kook 4 eieren hard en pel ze. Haal voorzichtig de eidooier eruit en houd die heel. (Gebruik het eiwit later voor een ander gerecht, bij voorbeeld als voorafje, gevuld met geraspte kaas met wat mosterd erdoor.)

Haal de buitenste bladeren van de kroppen af, duw de rest van de bladeren open en spoel de kroppen schoon. Laat ze uitlekken.

Meng het gehakt met het extra ei en de kruiden, en voeg eventueel wat paneermeel toe om het stevig te maken.

Maak 4 gehaktballen en stop hierin de gekookte eidooiers. Pluk de slaharten uit de kroppen en plaatst in elke krop een bal. Bind de kroppen dicht met bindtouw. Vul de pan met een laagje water of bouillon en breng het aan de kook. Leg de kroppen voorzichtig naast elkaar in het kokende water. Het water moet tot circa een

derde van de kroppen reiken. Draai het vuur laag, doe de deksel op de pan en laat ze 8 minuten stoven. Draai ze dan om en laat ze nog eens 8 minuten stoven.

Haal de kroppen eruit met een schuimspaan en houd ze warm afgedekt (bijvoorbeeld in een ovenschaal in de voorverwamde oven op 100 graden).

Draai het vuur hoog en laat het kookvocht inkoken tot de helft. Voeg dan 2 eetlepels paneermeel of beschuitkrum toe. Doe er wat appelazijn bij, peper en zout en proef de saus. Die moet wat zurig smaken. Eventueel nog wat azijn toevoegen. Als de saus te dun is, extra paneermeel toevoegen.

Haal het bindtouw van de kroppen. Schenk een deel van de saus als een spiegel op een schaal en leg er de kroppen op. Serveer de rest van de saus er apart bij.



*Een akkerlaag uit de
bronstijd is gevonden in
de duinvoet op het strand
bij Camperduin. Met de
GPS kan de locatie precies
worden ingemeten*

Archeologisch
onderzoek
door de
eeuwen heen

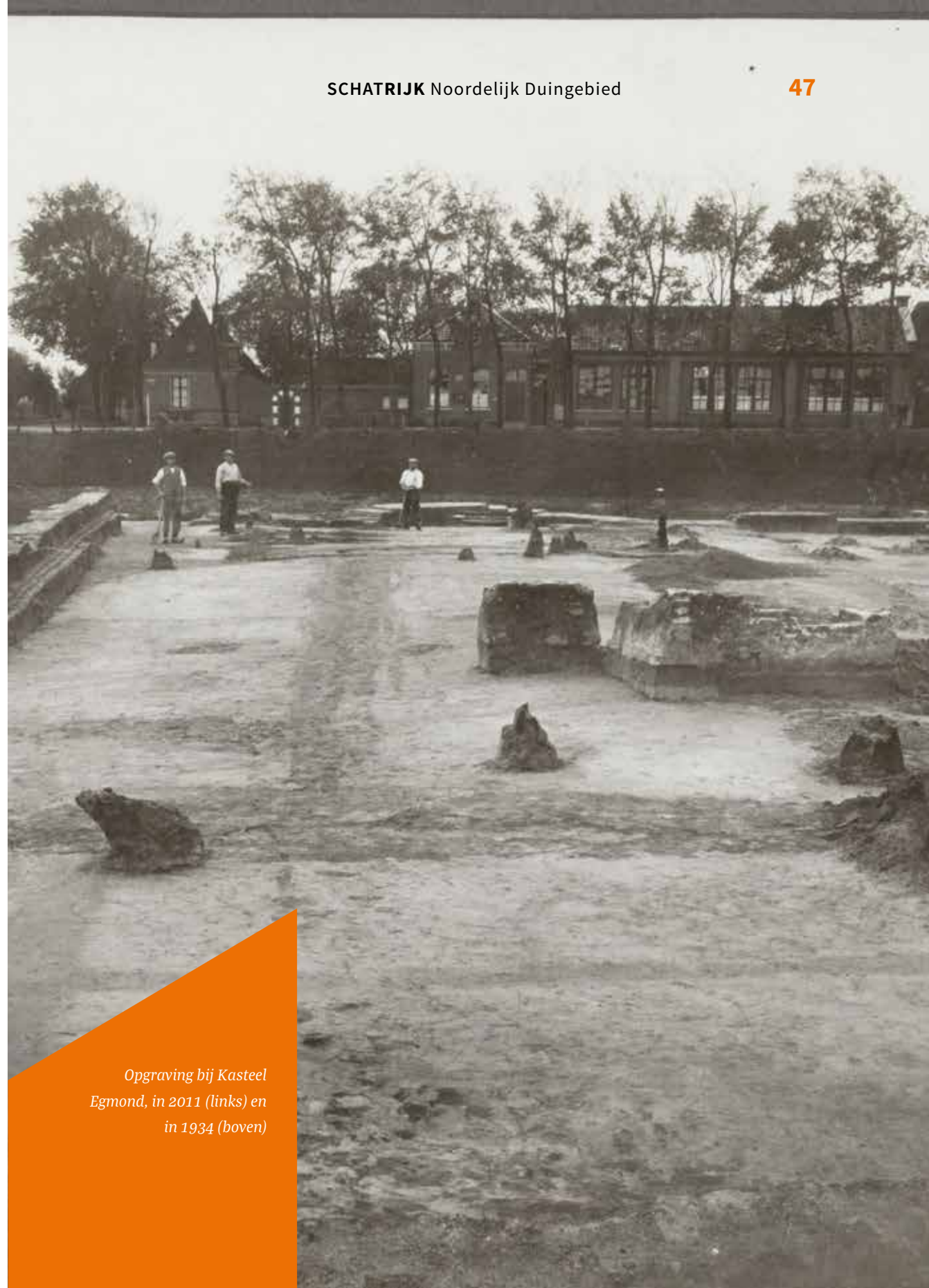


Bij archeologische opgravingen hebben veel mensen een romantisch beeld: buiten in het zonnetje op je gemak met troffel of tandenborstel een potje of botje vrij leggen. De praktijk is anders: veel archeologen hebben nog nooit een tandenborstel in het veld gebruikt, maar een graafmachine is onmisbaar. Toch is de graafmachine vooral van de laatste decennia; daarvoor werd vrijwel al het werk met de hand gedaan.



‘Hoe anders gaat het er nu aan toe!’

Ook de documentatie van de opgravingen is meer gestructureerd geworden, én veelomvattender. Tot ver in de 20^e eeuw ging de aandacht vooral uit naar bepaalde vondstcategorieën zoals potten, of mooie sieraden. Grondsporen werden getekend ten opzichte van lokale herkenningspunten: een telefooncentrale, een weg, een



Opgraving bij Kasteel Egmond, in 2011 (links) en in 1934 (boven)

gebouw, enzovoort. Op de handgetekende kaarten werden lokale toponiemen vermeld als oriëntatie. Na het veldwerk werden de met de hand ingekleurde veldtekeningen, met de sporenlijsten en vondstnummers aan elkaar gepuzzeld en de resultaten in een lijvig rapport gepubliceerd. Het duurde bij grote opgravingen soms jaren voordat ze waren uitgewerkt.



Archeologische opgraving op het Hoogoverterrein, Wijk aan Zee

Meerdere huisplattegronden over elkaar heen op het Hoogoverterrein, Wijk aan Zee



Hoe anders gaat het er nu aan toe! Uitgerust met GPS (Global Positioning System) worden archeologische resten minutieus tot op de centimeter nauwkeurig, via een satelliet, in het nationale coördinatensysteem ingemeten en automatisch in de computer geladen. De archeoloog staat de volgende ochtend weer in het veld, gewapend met de laatste informatie.



Sommige recente technische uitvindingen zijn alweer achterhaald, zoals de fotobak. Die werd aan de graafmachine bevestigd en hiermee konden op hoogte foto's worden genomen. Tegenwoordig worden hier drones voor ingezet.

Maar niet alleen nieuwe technieken hebben hun intrede gedaan. Door veiligheidsvoorschriften wordt er op zomere dagen niet meer in badkleding opgegraven maar in werkkleding met veiligheidshesjes, en de slippers (of blote voeten!) zijn vervangen door schoenen met stalen neuzen, het petje door een helm. Diepe putten met steile wanden mogen niet mee. Diepe putten worden getrapt aangelegd. Roken in de werkput is verboden, om vervuiling van grondmonsters te voorkomen. En gelukkig is er tegenwoordig (bijna altijd) een mobiel toilet aanwezig...



Een wc, ook niet onbelangrijk

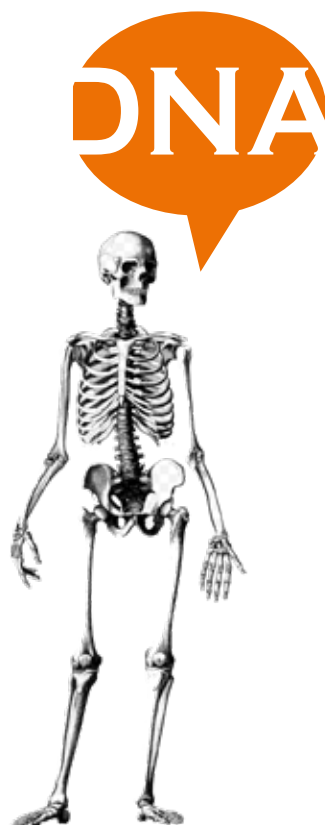


Archeologen werken vandaag de dag volgens de KNA: de Kwaliteitsnorm Nederlandse Archeologie. Die bestaat uit een aantal protocollen die ieder een deel van het archeologische werk beschrijven. Hierin staan ook de inhoudelijke en ambachtelijke eisen waaraan de archeologen moeten voldoen. Uitgangspunt bij de archeologie in Nederland is dat archeologie het best in de grond bewaard kan blijven: 'behoud in situ'. Het bodemarchief is maar één keer leesbaar; eenmaal vernietigd komt het niet meer

terug. Voorwerpen kun je misschien nogmaals bekijken maar grondsporen niet. In de toekomst bestaan er misschien betere onderzoeksmethoden waarbij meer of andere informatie uit de archeologische resten kan worden verkregen, of ontstaan door nieuwe inzichten andere vragen. Denk maar aan DNA-onderzoek waarmee familieverbanden kunnen worden vastgesteld. Of het nog recentere isotopenonderzoek aan skeletten. Daarmee is grofweg te achterhalen waar iemand werd geboren en tijdens zijn leven verbleef. Voorwaarde is wel dat de archeologische resten goed beschermd blijven in de grond en dat er geen risico is op beschadiging of vernietiging. Als dit laatste wel dreigt, moeten de resten worden opgegraven en in een archeologisch depot bewaard worden, 'behoud ex situ'. Zo kunnen onderzoekers de voorwerpen, monsters en documentatie ook in de toekomst raadplegen.

Archeologisch onderzoek verloopt gefaseerd: eerst wordt een bureauonderzoek gedaan. Hierbij stelt de archeoloog op basis van archeologische onderzoeken uit de buurt, historische bronnen en de ontwikkeling van het landschap, een archeologische verwachting op van het plangebied. Is de verwachting hoog, dan gaat het stapsgewijs verder met eventueel booronderzoek, proefsleuvenonderzoek en een opgraving. Na iedere fase wordt op basis van de resultaten van dat onderzoek besloten of er nog

“Voorwerpen kun je misschien nogmaals bekijken maar grondsporen niet.”



verder moet worden onderzocht of dat er voldoende informatie is verkregen. Ook wordt gekeken of de geplande werkzaamheden misschien op een andere plek kunnen plaatsvinden, zodat de archeologische resten in de grond bewaard kunnen blijven. ♦



De botten van de jonge ijzertijd-man van de Hoogovens. Na 50 jaar verblijf in het depot werden ze opnieuw bestudeerd





Een benen kam, gevonden op het Hoogoverterrein, bij 'Telefooncentrale Hoofdkantoor I'. Te zien zijn een fabeldier met staart in de bek en leeuw (?) met een omhoog krullende staart. Mogelijk afkomstig uit Scandinavië. De kam is gemaakt tussen 1000-1100



Frits Westerkamp is wethouder van de gemeente Bergen

Bergen

“De waarde van archeologie is dat het ’t verleden laat zien.”

Frits Westerkamp is gek op geschiedenis. Hij kan zich niet herinneren dat hij ooit zelf iets gevonden heeft, maar hij gaat graag naar historische plaatsen, ook met zijn kinderen. Een oud kasteel waarvan de muren zijn opgemetseld zoals het Slotkwartier in Egmond aan den Hoef, dat spreekt tot de verbeelding. ‘Daarom is het belangrijk dat archeologische vondsten worden gebruikt bij nieuwe ontwikkelingen en de inrichting van de openbare ruimte. Maak het zichtbaar, laat het terugkomen op de locatie.’

‘Heel bijzonder vond ik de opgraving in Alkmaar op de Paardenmarkt, waar een massagraf uit de Tachtigjarige Oorlog werd gevonden. Daar was ik al zo vaak overheen gelopen, en dan blijkt dit allemaal onder de grond te liggen!’

‘Het bijzondere van archeologie is dat het je eigen geschiedenis vertelt, dat je kunt reconstrueren aan de hand van vondsten hoe het vroeger was. De waarde van archeologie is dat het het verleden laat zien. Ik ben toekomstgericht, maar het verleden en je afkomst maken wie je bent.’

Hij vindt de duinen een prachtig gebied. ‘Het is fascinerend dat duinen wandelen. Als je oude kaarten bekijkt, zie je dat het duingebied is veranderd door de eeuwen heen. Door archeologisch onderzoek weten we dat het duingebied in de vroege middeleeuwen druk bewoond werd. Dan vraag ik mij af: ‘Hoe leefden ze toen en waar leefden ze van?’

Natuurontwikkeling in de duinen waarbij de natuur meer vrij spel heeft, is goed, vindt hij. ‘Maar als daardoor juist de oude, kwetsbare lagen van vroeger vrij komen te liggen, dan moeten we wel eerst goed nadenken over hoe we dit willen gaan aanpakken.’

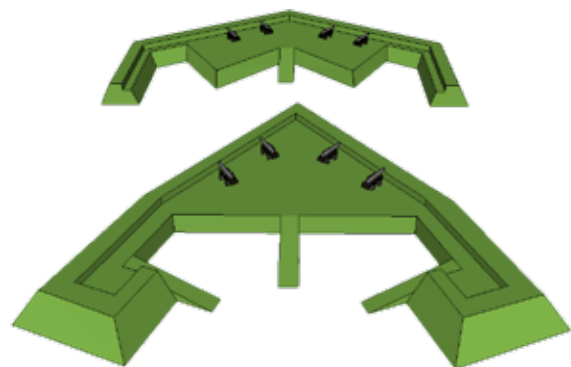
Een van de lunetten van de Linie van Beverwijk. Er zijn er nog 8 zichtbaar in het landschap

De Linie van Beverwijk

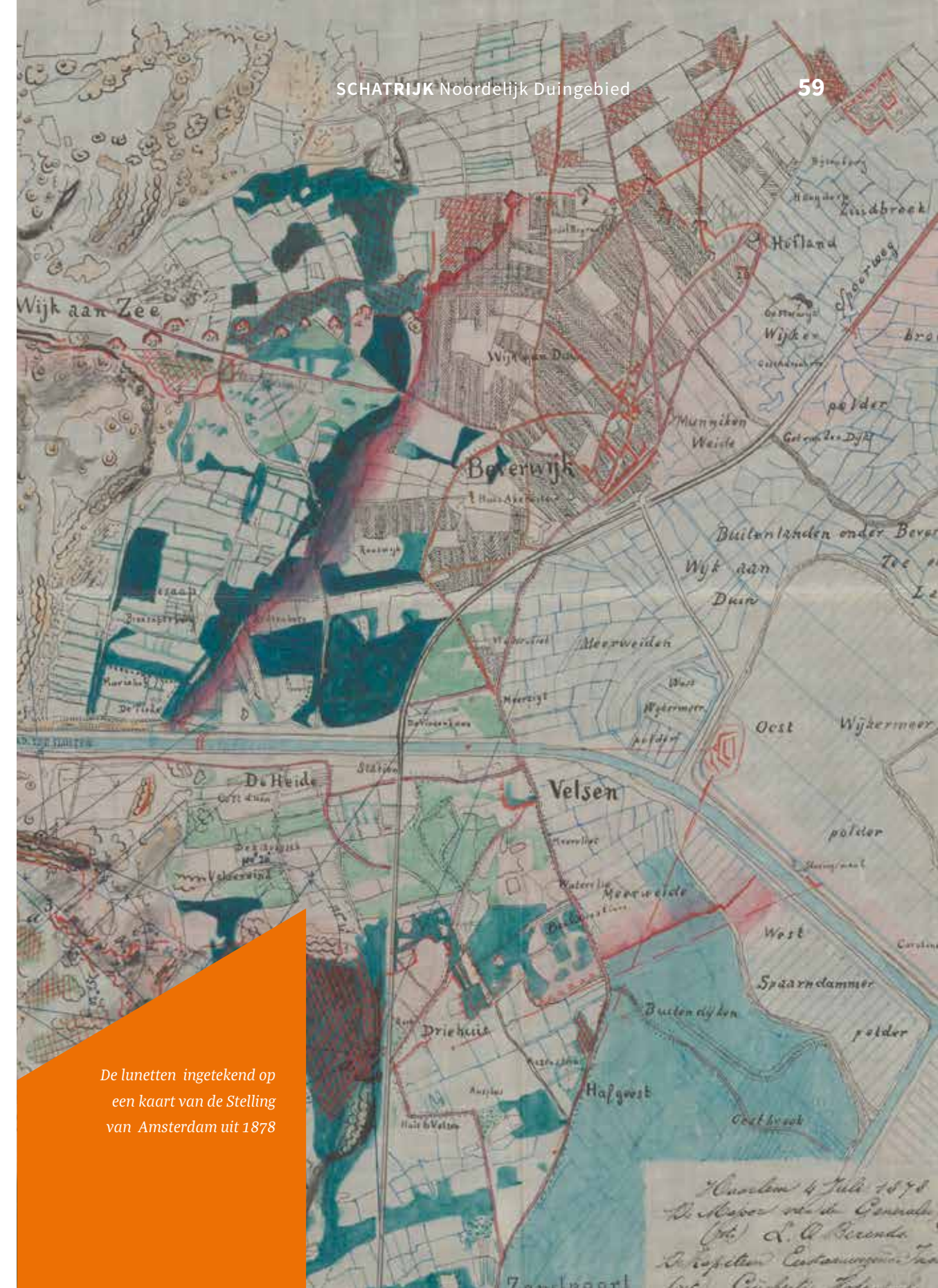


Na afloop van de bloedige strijd van 1799, werd in 1800 een verdedigingslinie aangelegd. Dit gebeurde op bevel van de Bataafse kolonel Cornelis Krayenhoff (1758-1840) en in opdracht van de Franse dictator en latere keizer Napoleon. Doel was te voorkomen dat er nogmaals een invasie plaats zou kunnen vinden. De verdedigingslinie kwam te liggen daar waar toen 'Holland op z'n smalst' was, in de paar kilometer brede duinstrook tussen de Noordzeekust ter hoogte van Wijk aan Zee en het toenmalige Wijkermeer bij Beverwijk. Ten oosten van het Wijkermeer kon men het land onder water laten lopen ter verdediging van Amsterdam. In de kuststrook ten westen van het Wijkermeer kon dit vanwege de daar aanwezige duinen niet. Daarom werd hier de linie aangelegd. Mocht er een nieuwe invasiemacht landen, dan kon men verhinderen dat optrekende troepen via de noordelijke kuststrook Amsterdam zouden bereiken.

Het ontwerp voor de verdedigingslinie bestond uit zo'n 36 aarden verdedigingswerken die samen de 'Linie van Beverwijk' vormden. Hoeveel van deze geplande aardwerken ook echt zijn gerealiseerd, is niet helemaal duidelijk; vermoedelijk zijn het er 26. De aardwerken hadden een halve-maanvorm en werden lunetten genoemd, afgeleid van het Franse woord voor maan 'lune'.

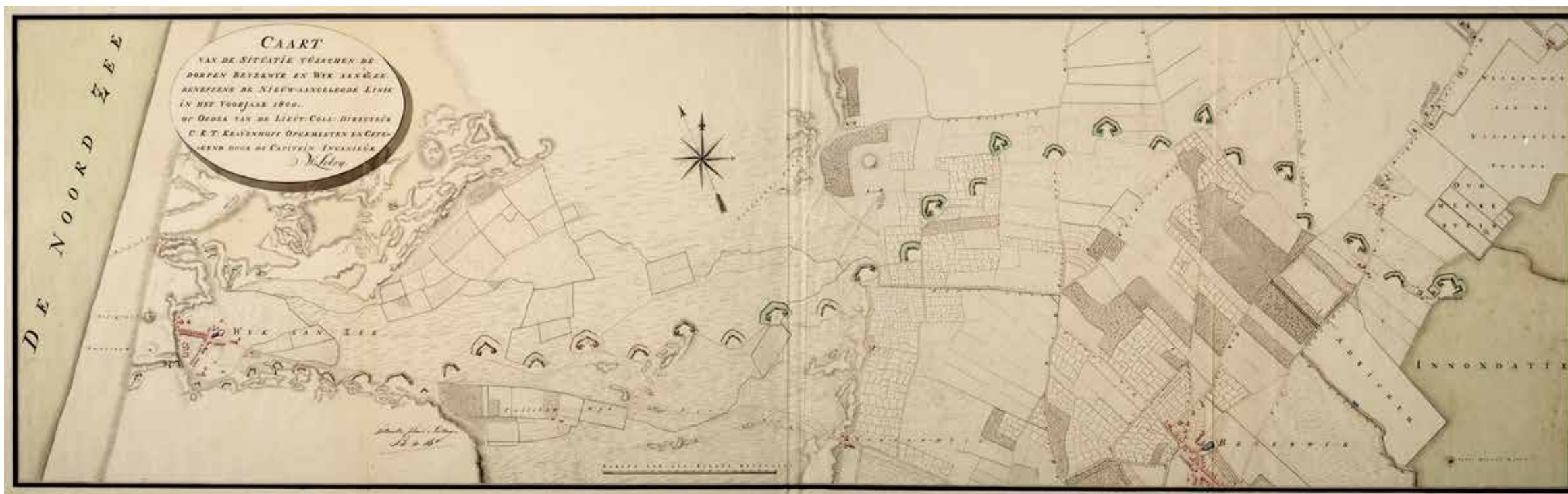


De lunetten lagen in een dubbele rij, een noordelijke en een zuidelijke, en versprongen ten opzichte van elkaar. Omdat er werd gerekend op een invasie vanuit zee en een opmars vanuit het



De lunetten ingetekend op een kaart van de Stelling van Amsterdam uit 1878

Amsterdam 4 Juli 1878
De Stelling van de Connaal
(pt.) A. A. Berenda
De Lunetten Eastaunpouin
(pt.) C. B. L. L. L.



noorden, waren de noordelijkst gelegen lunetten het grootst. Ze hadden een flank en een gracht. De lunetten in de zuidelijke rij hadden geen flank met gracht en waren kleiner. Op de lunetten kon men kanonnen en ander geschut plaatsen. Behalve de aardwerken, omvatte de linie ook nog kruitmagazijnen, kleine veldschansen en wachtloodsen. De Linie van Beverwijk is in 1811 door keizer Napoleon persoonlijk geïnspecteerd tijdens zijn reis door Nederland.

De invasie waartegen de linie is opgericht heeft nooit plaatsgevonden. Wel heeft de militaire linie later in de tijd nogmaals dienst gedaan. Tijdens de Tweede Wereldoorlog bracht de Duitse bezetter mitrailleursnesten op de lunetten aan. Ook werden er extra loopgraven aangelegd.

Het overgrote deel van de lunetten is inmiddels verdwenen, onder woonwijken en het Hoogoventerrein. Maar ondergronds

Kaart met de 36 lunetten die samen de Linie van Beverwijk vormden



zullen de dieper gelegen sporen van de lunetten er ongetwijfeld nog zijn. Daarom zijn de gebieden waar volgens het beschikbare kaartmateriaal lunetten aanwezig waren, nu aangemerkt als archeologisch waardevolle gebieden.

Acht lunetten zijn bovengronds nog redelijk tot goed bewaard gebleven. Hierop en hierbij zijn de sporen van het hergebruik in de Tweede Wereldoorlog soms ook nog terug te vinden. De vijf best bewaard gebleven lunetten zijn een beschermd rijksmonument. Net zoals de gedenkzuil in de vorm van een obelisk die bij lunet nummer 14 werd geplaatst. Hierop staat het jaartal 1800 en de latijnse spreuk "Si vis pacem, para bellum" oftewel "Als je vrede wilt, bereid je dan voor op de oorlog." ♦





De pottenstapel uit
Castricum Cieweg

Pottenstapels, een regionaal verschijnsel

Een bijzonder fenomeen in (Noord-) Kennemerland zijn stapels op elkaar gezette aardewerken potten uit de Romeinse tijd. Hiervan zijn maar enkele voorbeelden bekend. Op het Hoogoventerrein in Velsen zijn er minstens twee gevonden, verder nog op drie plaatsen in Castricum en mogelijk één in Alkmaar. Het gaat dan om drie tot zes op elkaar gestapelde en ingegraven potten. Opvallend is dat de bodems van de potten opzettelijk en vaak zorgvuldig zijn verwijderd, ook van de onderste pot.



Waarvoor zijn de pottenstapels gebruikt? De archeologen hebben twee mogelijkheden bedacht: als voorraadplaats (droog en koel) en als waterput en wateropslag. De laatste functie, wateropslag of waterput lijkt het meest aannemelijk.

De pottenstapels zijn in sommige gevallen, zoals in Velsen, ingegraven tot op een speciale bodemlaag, een ijzeroerbandje. Dit laagje laat geen water door. Water dat van bovenaf in de pottenstapel wordt gegoten, kan niet onderlangs wegsijpelen. Hierdoor heb je in huis een voorraadje drinkwater en hoef je niet steeds naar de put.

*Tijdens de opgraving op
het Hoogoventerrein in
Velsen is de pottenstapel
vrijgelegd*

In Castricum-Boogaert is een pottenstapel van vier potten ingegraven tot in het oorspronkelijke wadzand, waardoor grondwater kon opwellen in de pottenstapel. Het zand

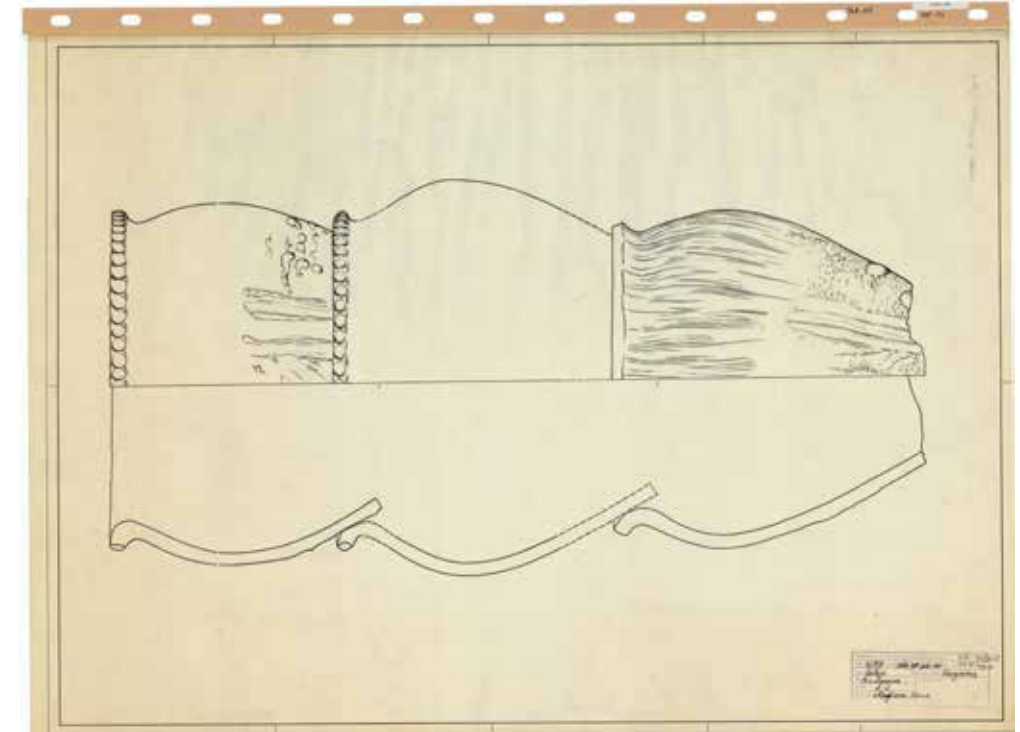
fungeerde tegelijkertijd als filter waardoor de bewoners schoon drinkwater kregen. Een waterput binnenshuis was handig: die lag goed beschermd tegen het stuivende zand in het duingebied.

De gebruikte potten zijn niet speciaal voor dit doel gemaakt. Ze deden eerder dienst als voorraadvat en kregen een tweede leven als waterput. Hergebruik van aardewerk vond in de Romeinse tijd vaker plaats. De datering van het aardewerk zegt dus niet altijd iets over hoe lang het in gebruik was; dit kan tot veel later zijn geweest.

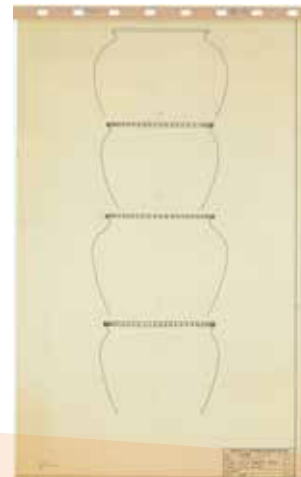
Aardewerk uit de Romeinse tijd kan over het algemeen goed gedateerd worden, ook het inheems-Romeinse aardewerk. Daarbij kijkt de aardewerkspecialist naar de vorm en de afwerking van de pot, het soort versiering en naar wat er als versteviging van de klei gebruikt is. Dit laatste heet magering en kan bestaan uit vergruisde oude scherven, schelpen of bot, uit steengruis of plantenresten. Uiteraard kijken de archeologen ook naar de sporen waarin het aardewerk lag, en naar het andere vondstmateriaal. Als je ouder gedateerd aardewerk samen met jongere vondsten aantreft, kan dit duiden op hergebruik. ♦



Deze Romeinse pot is gevonden in Den Helder. Hij lijkt sterk op het aardewerk van de stapel op de vorige pagina



Een tweede pottenstapel op het Hoogoverterrein





Paul Slettenhaar is wethouder van de gemeente Castricum

“Archeologie linkt naar onze identiteit...”

‘Archeologie associeer ik met de geschiedenis van mensen. De archeologie linkt naar onze identiteit; ze reikt gegevens aan van onze voorouders, van degenen die dit gebied in het verleden hebben ingericht met de mogelijkheden die er toen waren. Omdat archeologisch erfgoed bijdraagt aan onze identiteit, verbindt het indirect ook mensen die van hun eigen woongebied houden en zich er thuis voelen. En identiteit is weer van belang als inspiratiebron voor andere beleidsterreinen waar ik als bestuurder van de gemeente Castricum mee te maken heb.’

‘Daarom is het richting de bewoners, gebruikers en beheerders, van belang om het gesprek aan te gaan hoe we het erfgoed binnen het Noordelijk Duingebied verder kunnen uitdragen en benutten. Ik zou zelf graag meer het verhaal van de Slag van Castricum (van 1799) en van de Atlantikwall nog beter onder de aandacht brengen bij mensen.’

‘Op het gebied van beleid is uiteraard het contact met alle omliggende gemeenten van belang. Hoewel het duingebied en de ontwikkeling ervan feitelijk één geheel vormen, is dat nog niet gerealiseerd op het gebied van erfgoed. Voor Castricum vindt de samenwerking vooral plaats met de BUCH-gemeenten’ (het samenwerkingsverband van de gemeenten Bergen, Uitgeest, Castricum en Heiloo, red.).

In Castricum staat ook het provinciaal archeologisch informatiecentrum, Huis van Hilde. ‘Dit biedt recreanten en toeristen de mogelijkheid om kennis te nemen van de bijzondere dingen die hier in de regio zijn gevonden. Zo kan archeologie ook weer een bijdrage leveren aan onze economie. Gemeente Castricum is heel bevoorrecht met Huis van Hilde. We hopen als gemeente dat de samenwerking met Huis van Hilde in de toekomst versterkt kan worden. Want het is belangrijk om ons verleden onder de aandacht te brengen. Van geschiedenis kan je leren.’ ♦



Als cartograaf maakte Krayenhoff een nieuwe kaart voor de Bataafse Republiek. Toen de Republiek der Zeven Verenigde Nederlanden was vervangen door de Bataafse Republiek, wilde men één overzichtelijke kaart voor het hele grondgebied. De oude kaarten sloten niet goed op elkaar aan. Krayenhoff maakte een kaart op basis van 'hoge punten' in het landschap, vooral kerktorens. Het hele land werd aan de hand van driehoeksmetingen, waarmee de afstand tussen de torens bepaald kon worden, in kaart gebracht. Zo werd Krayenhoff de grondlegger van de moderne Nederlandse cartografie

Cornelis Krayenhoff

Cornelis Krayenhoff was een veelzijdig man. Naast natuurkundige en arts, verdiende hij zijn sporen als waterbouwkundige en cartograaf. Hij leerde al tijdens zijn studie de later beroemde patriot en generaal in Franse dienst, Herman Willem Daendels kennen. Ook Krayenhoff nam later dienst in het Franse leger en na 1795 zette hij zich in voor de Bataafse Republiek. Hij werd directeur van de Hollandse fortificaties en was ook betrokken bij de nieuw te organiseren Rijkswaterstaat. In de oorlog van 1799 was hij commandant te velde waar hij al de eerste dag getroffen werd door een kogel in zijn been. Hij hield zich daarna bezig met verdedigingsmaatregelen ter bescherming van Amsterdam, waaronder de Linie van Beverwijk. Na het vertrek van de Fransen, zette hij zich in voor de Restauratie waarbij de door Frankrijk geïnstalleerde regeringen werden vervangen. In Nederland ontstond het Verenigd Koninkrijk der Nederlanden onder Koning Willem I. Als dank werd hij later door koning Willem I tot baron verheven. ♦





*Een schijfdolk uit de 15^e
eeuw, gevonden bij Kasteel
Egmond*



De zee neemt, de zee geeft, de wind neemt, de wind geeft...

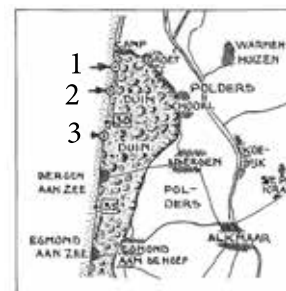


...bewoningsresten op het strand van Schoorl

Soms is de natuur er zelf de oorzaak van dat archeologische resten bloot komen te liggen. Hoe dat kan laten we zien aan de hand van 60 jaar aan vondsten uit Schoorl.

Vondsten uit de jaren 1950

Na de stormvloed van 1953 werden door de heer A. Schermer op drie plaatsen op het strand van Schoorl verschillende cultuurlagen aangetroffen. Hij tekende ze keurig op in enkele verslagen in het archeologische bulletin Westerheem. Na de stormvloed zorgde zandverstuiving ervoor dat de bovengrond wegstof. Hierdoor werden de onderliggende archeologische cultuurlagen zichtbaar en konden ze worden gedocumenteerd.



Op het kaartje van A. Schermer staan van boven naar beneden de 3 locaties waar hij in de periode 1953-1954 de vondsten deed

Bij de meest noordelijke locatie '1: 800m zuid van strandpaal 26' waren twee oude bodemlagen zichtbaar, van elkaar gescheiden door een stuifzandpakket van ca. 30cm. In het onderste pakket trof hij ploegsporen aan, gemaakt door een primitieve haakploeg (of eergetouw). Er waren ook pootafdrukken zichtbaar.

Op de tweede locatie werden enkele paalkuilen aangetroffen, maar hier kon hij geen structuur of plattegrond uit herleiden. Wel vond hij veel aardewerk.

Op de derde locatie werd alleen een oude bodemlaag aangetroffen, zonder sporen erin. De heer Schermer stelde ook

hier aardewerk veilig, maar minder dan op de tweede locatie. Het aardewerk dat de heer Schermer op de locaties verzamelde, verdeelde hij in zeven groepen om zo het onderlinge verschil aan te duiden en tot een goede datering te komen. Daarbij lette hij op de kleur, de versiering en de magering (een extra bestanddeel dat aan de klei wordt toegevoegd voor meer stevigheid). Op basis van zijn onderverdeling concludeerde hij dat de vindplaatsen tussen 900 en 700 v.Chr. dateerden, de overgang van de late bronstijd en vroege ijzertijd. In 2012 werd het aardewerk opnieuw onderzocht. Onderzoeker Van Heeringen kon een verder onderscheid aanbrengen tussen de vindplaatsen II en III. Vindplaats II stamde uit de late bronstijd (9^e eeuw v.Chr.) en vindplaats III uit de vroege ijzertijd (8^e eeuw v.Chr.).

Akkers uit de late bronstijd en ijzertijd

Het vrij spoelen of stuiven van archeologische lagen is een blijvend verschijnsel in het duingebied. In 1990 zijn bij strandpaal 27 bij Hargen eveneens akkerlagen aangetroffen. Door amateurarcheologen zijn ploegsporen, de zogenaamde eergetouwkrassen, waargenomen en gefotografeerd. Het aardewerk dat hier verzameld werd, is in de midden tot late ijzertijd gedateerd.

De zee neemt...

De afslag door zee heeft niet alleen prehistorische woonplaatsen geërodeerd en doen verdwijnen. Ook dorpskernen uit de middeleeuwen of nieuwe tijd zijn inmiddels door kustafslag in zee verdwenen. Dit is bijvoorbeeld het geval bij Camperduin en Petten.

De zee geeft...

De akker- en cultuurlagen die in de loop van de jaren zijn aangetroffen op en bij het strand van Schoorl, maken duidelijk dat het duingebied in de late bronstijd en ijzertijd een geschikte woonplaats was. Hoewel we hier geen sporen van huizen hebben gevonden, zullen die zeker in de buurt van de akkers hebben gelegen. Onbekend is of we daarvoor dieper in het duingebied

In Tanum in Zweden hebben bronstijd mensen hun leefwereld in de rotsen gekrast. Zo weten we dat men ploegde met een eergetouw



Een akkerlaag op het strand bij Hargen. De spitsporen zijn nog duidelijk te zien als donkere verkleuringen





In 2012 werd op het strand van Camperduin een akkerlaag aangetroffen. Een duin was hier door de elementen geërodeerd. De akkerlaag lag op 5,99m +NAP. Enkele aardewerkscherven die uit de laag kwamen, bleken uit de late bronstijd te stammen. Het bleek niet de enige akkerlaag te zijn. Door in het duin te boren werd duidelijk dat zich hierin nog meer oude bodemlagen bevonden

moeten zoeken (aan de oostkant), of dat de zee de sporen ervan al heeft 'opgeruimd' (aan de westkant).

Hoewel de vindplaatsen bij Schoorl sterk in hoogte verschillen, van ca. 2m +NAP tot 6m +NAP, kan het best dat we hier toch te maken hebben met akkers uit dezelfde periode. De akkers en de bewoning volgden het natuurlijke duinreliëf dat plaatselijk sterk kon wisselen. Het aardewerk van vindplaats II van A. Schermer en dat wat is gevonden in 2012 door archeologisch bedrijf Hollandia, is gelijk. De locaties liggen enkele honderden meters uit elkaar, wat een groot akkercomplex zou betekenen.

Door kustafslag onder invloed van zee en wind zijn oude bewoningssporen verdwenen. Tegelijkertijd hebben de zee en de wind er ook voor gezorgd dat het stuivende duinzand de oude bodemlagen goed bewaarde. Door nieuwe wind- en zeewerking zijn de sporen weer aan het oppervlak gekomen. Dat levert ons weer informatie op over de bewoners uit het verre Schoorlse verleden. Zo neemt de zee en geeft de zee, zo neemt de wind en geeft de wind... ♦

Ruïne Kasteel Egmond

Kastelen, graven en zo meer



Noord-Holland behoorde in de 9^e eeuw tot het eigendom van de Frankische keizer Lotharius. Die had het echter te druk met zijn eigen pogingen op de troon te blijven om ook nog zijn verder weg gelegen gebieden te verdedigen tegen de invallen van de Vikingen. Hij besloot een list toe te passen en beleende een van de invallers, de Viking Rorik, met grote delen van Noord-Holland. Het leengebied ging na Roriks dood over op zijn neef Godfried maar die werd als snel door een groep Westfriese edelen vermoord. Gerulf, een van die edelen, trok vervolgens de macht naar zich toe en werd daarmee de eerste Hollandse graaf. Hij ontving van de latere Frankische koning ook gebieden in Zuid-Holland, rond Lisse, te leen en legde hiermee de basis voor het graafschap Holland, dat onder zijn nakomelingen door huwelijken en uitbreiding van hun leengebied verder werd vormgegeven. Gerulfs zoon Dirk I kreeg als dank voor militaire steun aan zijn koning bijvoorbeeld de kerk van Egmond en alles wat daarbij hoorde te leen.

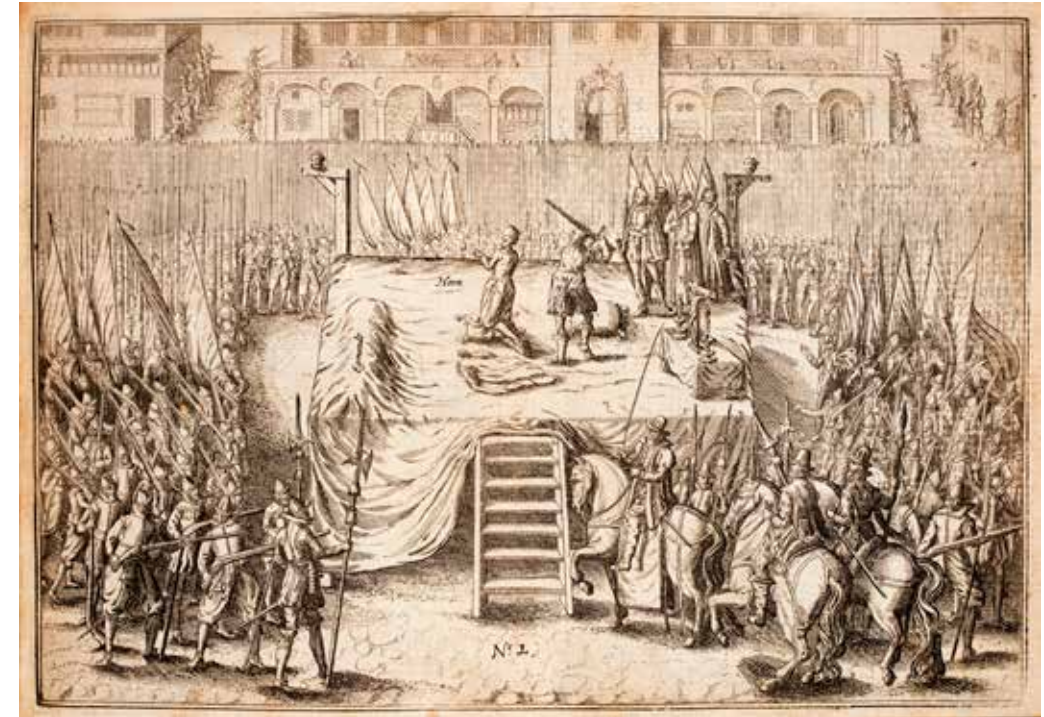
Op deze gronden stichtte Dirk I een nonnenklooster, het begin van de Abdij van Egmond. Hij was het ook die het lichaam van Adelbert in het nonnenklooster liet herbegraven.

De abdij ontwikkelde zich tot een belangrijk religieus en cultureel centrum in Holland. De voogden of advocaten (lekenbestuurders) van de abdij legden de basis voor het adellijke geslacht Egmont. De verhouding van de familie Egmont, die in eerste instantie trouw verschuldigd was aan de Abdij van Egmond, veranderde in de 13^e eeuw, toen Willem II van Egmont door graaf Floris V van Holland werd benoemd tot heer van Egmond. Hiermee werden de Van Egmonts directe leenmannen van de graaf en niet meer ondergeschikt aan de Abdij.

Het eerste kasteel van Egmond werd gebouwd in 1209, op de plek van een versterkt huis. De ruïne van het kasteel is nog steeds te zien in Egmond aan den Hoef. De heren, en later graven, van Egmond bleven vele eeuwen belangrijke en invloedrijke spelers op het nationale en internationale politieke toneel. Hun rol raakte definitief uitgespeeld eind 16^e eeuw, toen graaf Lamoraal

De onthoofding van Egmont en Hoorne op de Grote Markt te Brussel, 5 juni 1568

Abtsstaf van de abdij te Egmond, ca. 1335, tegenwoordig te zien in het Catharijneconvent in Utrecht



*In alle druc en rouw
malcander biet de
hand, in alles zijt
getrou Gods kerck
en 't vaderlant.*

Geuzenspreuk

van Egmont, een metgezel van Willem van Oranje, samen met andere edelen werd gearresteerd én onthoofd voor zijn rol in de opstand tegen zijn leenheer, koning Filips II van Spanje. Vijf jaar na de onthoofding van graaf Van Egmont in 1568, verwoestten de geuzen het kasteel om te voorkomen dat het in handen van de Spanjaarden viel.

Adellijke geslachten

Het geslacht Egmont had zeer uitgebreide bezittingen. Naast de hoofdtak bestonden er ook diverse zijtakken, zoals Egmont van Meerenstein, die beleend waren met het (verdwenen) kasteel Meerestein op de grens van Heemskerk en Beverwijk.

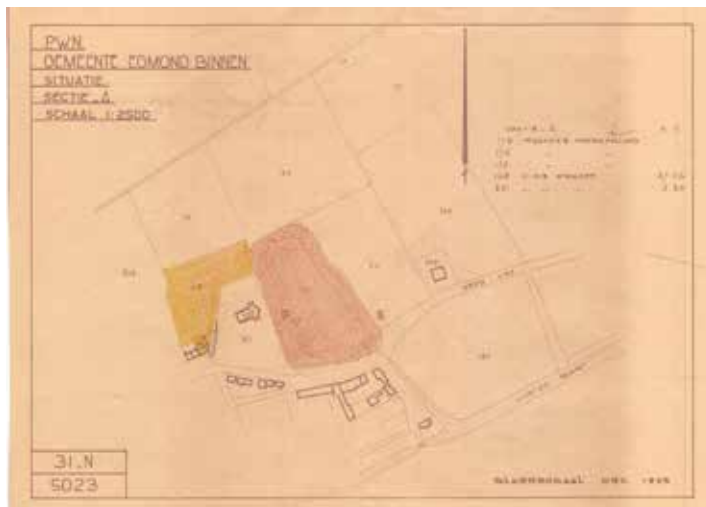
Het Noordelijk Duingebied herbergde nog meer kastelen en versterkte huizen, die vrijwel allemaal verdwenen zijn. Het Huis de Vlotter of Jagerslust in Heemskerk, was waarschijnlijk zo'n versterkt huis, en was er mogelijk al aan het einde van de 13^e eeuw. Het was door een ander belangrijk geslacht uit Noord-Holland, Van Heemskerk, beleend aan lagere adel. Aan de rand

van het duingebied, naast de belangrijke doorgangsroute, de Heerweg of Hereweg lagen verschillende kastelen die behoorden tot belangrijke families, zoals Van Velsen, Van Brederode en Van Haarlem. Het laatste geslacht stichtte het inmiddels verdwenen kasteel Oud-Haarlem in Heemskerk.

Het kasteel van Egmond

De voorloper van het kasteel van Egmond was een versterkte hoeve die al sinds 1129 bekend is. Nadat dit versterkte huis tijdens oorlogshandelingen is verwoest in 1203/1204, bouwt Wouter van Egmont een ringburcht omgeven door een gracht. Hierbij wordt ook een voorhof aangelegd. Het kasteel wordt herbouwd als vierkante burcht met hoektorens. Gedurende de eeuwen die volgen wordt het kasteel enkele malen verwoest en herbouwd. In de 15^e eeuw is het kasteel uitgegroeid tot één van de belangrijkste burchten in de Nederlanden. Het kasteel wordt verwoest in 1573. De ruïne blijft tot 1798 bestaan waarna de resterende delen worden afgebroken en verkocht.

In 1933 koopt provincie Noord-Holland het terrein aan voor de PWN. De bedoeling is de grachten op (of uit) te laten graven in het kader van de werkverschaffing. Groepen arbeiders verrichtten met de hand een secuur werk. De opgraving staat onder leiding van archeoloog Braat van het Rijksmuseum voor Oudheden, die elke dag kort zijn bevindingen opschrijft. Hij documenteert



Het schrift van Braat waarin hij zijn bevindingen op heeft geschreven en waarin de Spaanse wijnfles is getekend

Overzichtstekening van PWN uit 1933



ook enkele, binnen de funderingen gelegen, vlakken. Dit levert vooral bewoningssporen op uit het begin van de jaartelling. Archeoloog Renaud bestudeert en interpreteert de funderingen van het kasteel. De directie van PWN die veel belangstelling heeft voor de opgravingen, laat de funderingen na afloop verstevigen en ophogen. Uit de slotgracht worden vele prachtige vondsten naar boven gehaald.

Zwanenhalsband

Zwanen houden was tot 1795, het begin van de Bataafse Republiek, voorbehouden aan de adel. De dieren werden gekortwiekt en op of rond het kasteel of hof gehouden. Ze droegen een halsband met de naam van de eigenaar. Op deze halsband staat A. Klaver. Adriaan Klaver leefde van 1750-1797 en was onder meer schout te Alkmaar. Hij bezat een buitenplaats, Voorhoef, die vrijwel grensde aan de slotgracht van kasteel Egmond. In deze slotgracht zijn enkele van deze zwanenhalsbanden gevonden, samen met botten van een knobbelzwaan. Zijn de zwanen misschien, na het uitroepen van de Bataafse Republiek en het afschaffen van het 'heerlijk' recht in 1795, door lokale bewoners gevangen en opgepeuzeld, en gooiden ze de halsbanden in de gracht? ◇



Leeuw met het wapenschild van de heren van Egmond



Het recht van zwanendrift was het voorrecht om zwanen te houden in een bepaald gebied. Een 'heer' die dit recht van zwanendrift bezat, werd een pluimgraaf genoemd





*Een voetbeker van proto-
steengoed uit 1275-1325,
en een porseleinen bord
uit 1600-1625. Beiden
gevonden bij Kasteel
Egmond*



Dilemma in de duinen



Over natuurontwikkeling en archeologisch onderzoek De laatste jaren komen er uit het duingebied regelmatig archeologische vondsten aan het licht. Dit blijkt het gevolg te zijn van natuurontwikkeling. Waar bij (diep)ploegen van akkers de gevolgen voor het ondergrondse erfgoed al bekend waren, kwamen de gevolgen van natuurontwikkeling als een verrassing voor de archeologen. Inmiddels is het effect hiervan ook bekend en wordt samen gezocht naar de beste oplossing voor alle partijen.



De duindoorn is in het hele duingebied te vinden. De bessen bevatten een grote hoeveelheid vitamine C. Een paar bessen bevat net zoveel als een sinaasappel

Natuurontwikkeling op Buizerdvlak

Buizerdvlak bij Bergen aan Zee is één van de gebieden waar natuurontwikkeling plaatsvindt. Beheerder PWN heeft de afgelopen jaren maatregelen genomen om te zorgen dat het duingebied weer meer natuurgebied wordt. Daarvoor is onder andere een klein laagje van de bovengrond gehaald, afgeplagd. Het doel dat PWN in 2010 voor ogen had, is anno 2018 gelukt: het zand verstuift en het duin verplaatst zich: de natuur heeft weer vrij spel.



De belangrijkste factoren voor verstuiving zijn uiteraard de wind en ook de grondwaterstand. Water houdt het zand vast, dus bij een lagere grondwaterstand is er meer los zand om te verstuiven. De extreme kou in de winter van 2018 en ook de extreme hitte in de zomer van hetzelfde jaar zijn de ideale weersomstandigheden voor verstuiving. De wind bepaalt welke richting het duin op gaat en houdt daarbij uiteraard geen rekening met de door mensen aangelegd infrastructuur; het fietspad aan de oostzijde van Buizerdvlak moet regelmatig schoongeveegd worden.

De archeologie van Buizerdvlak

Door het verstuiven van het duinzand, zijn in de loop van de tijd archeologische resten vrij komen te liggen. De oudste resten komen uit de Romeinse tijd. Er is inheems-Romeins aardewerk gevonden en twee mantelspelden. Deze lagen opeens aan het oppervlak, op een oud bodemniveau. Er lag ook nog aardewerk uit de vroege middeleeuwen. Oude bodemniveaus blijven goed bewaard als ze onder de grondwaterstand blijven. Hoger gelegen bodemniveaus eroderen op een gegeven moment, waarna de vondsten als het ware omlaag zakken. Zij blijven uiteindelijk plakken op een niveau waar het grondwater voor stevigheid zorgt. Zo komen vondsten uit verschillende perioden door elkaar te liggen.

Het gebied ten zuiden van de zandvlakte werd in de Tweede Wereldoorlog intensief gebruikt. Direct ten zuiden werd de kustbatterij Bergen gebouwd. Er lagen bunkers, gebouwen en een schietbaan. Ter training en vermaak werden een sintelbaan en voetbalvelden aangelegd. Veel vondsten zijn gebruiksvoorwerpen uit deze periode: gasmaskers, brillen, stukken van uniformen, maar ook een trofee van een voetbalwedstrijd. Na de oorlog zijn veel bunkers leeggehaald en opgeblazen met mijnen. Hier werd zoveel springstof voor gebruikt, dat het materiaal zeer hoog de lucht in vloog en vervolgens over een groot gebied verspreid raakte.



Een Engels gasmasker uit 1944



Aardewerk ligt regelmatig aan de oppervlakte

Het opsporen van archeologische vindplaatsen

Kijken we naar de vaste volgorde van archeologische onderzoeken, dan volgt na een bureauonderzoek vaak een booronderzoek. Door middel van boringen wordt onderzocht wat de bodemopbouw in het gebied is en of er sprake is van verstoring. Een leuke bijvangst zijn archeologische vondsten (bijvoorbeeld stukjes aardewerk of houtskool), maar dit is niet het eerste doel.

De laatste jaren is echter gebleken dat deze methode voor het duingebied niet het gewenste resultaat oplevert. En dit heeft vooral te maken met het duinreliëf.

De bewoners van het duingebied zochten eeuwen geleden de meest geschikte locaties op voor hun boerderijen: hoog en droog, maar ook beschermt tegen verstuiving dus iets meer op de flank dan op de top van het duin. Zij volgden daarbij het natuurlijke duinreliëf. En dat glooide, net zoals de duinen nu nog steeds glooien.

Bij booronderzoek kan een oud bodemniveau worden aangetoond, maar de diepte van deze bodem hoeft niet voor het hele gebied te gelden. Voor een klein plangebied kun je hier misschien nog wel van uit gaan, maar hoe groter de afstand, hoe meer onzekerheid.

Bij Buizerdvlak is voorafgaand aan de natuurontwikkeling archeologisch booronderzoek uitgevoerd. De archeologische laag (het oude bodemniveau) die was aangetroffen lag op een diepte van 1,5-2,0m +NAP. In de jaren die volgden zijn op enkele locaties archeologische niveaus vrij gestoven. Die niveaus lagen tussen de ca. 2,7 en 4m +NAP. Op een hoger niveau dus dan tijdens het booronderzoek was aangetoond. Op een afstand van tientallen meters zorgde het duinreliëf voor verschillende diepteliggingen van (waarschijnlijk) hetzelfde archeologische niveau.

Dilemma in de duinen, tegengestelde belangen

Natuurontwikkeling en archeologisch onderzoek hebben niet hetzelfde belang. Voor natuurontwikkeling is het per doel (verstuiving, verjonging, vernatting) wenselijk om niet dieper te gaan dan noodzakelijk is voor de beoogde ontwikkeling,

in combinatie met de aanwezige of gewenste flora en fauna. Wordt er dieper gegraven, dan zal een andere plantensoort beter groeien dan de gewenste soort. Hier komen dan ook weer andere dieren op af. Ontgravingen hebben ook effect op het grondwater en daarmee op de planten- en boomsoorten die er groeien.

Archeologische lagen bevinden zich soms dieper dan het ontgravingsniveau voor natuurontwikkeling. En doordat het zand bij afplaggen gaat stuiven, krijgt de natuurontwikkeling een onbedoeld, en voor de archeologie ongewenst, effect. De archeologische niveaus liggen niet langer goed beschermd onder dikke lagen duinzand. Maar wanneer de archeologen willen gaan opgraven, blijkt het door de kwel van het duinwater soms nodig om te bronneren. Hierbij wordt tijdelijk en lokaal de grondwaterstand verlaagd. Het voorkomt dat het opgravingsvlak onder water komt te staan, waardoor archeologen de sporen niet meer kunnen zien. Maar die tijdelijke grondwaterstandverlaging kan direct gevolgen hebben voor de flora en de fauna.

Samenwerking in de duinen

Omdat de belangen soms tegenover elkaar staan, is samenwerking tussen natuurontwikkelaars en archeologen essentieel. Niet alleen bij de uitvoering van de werkzaamheden, maar vooral in de ontwikkelingsfase. Dan kunnen plannen nog worden aangepast, of kan de meest geschikte periode in het jaar worden gepland voor gravend onderzoek (lage grondwaterstand zodat bronnering niet nodig is, geen broedseizoen, enzovoort). Vooral omdat archeologisch booronderzoek niet voldoende inzicht biedt voor grote plangebieden, zal meer gravend onderzoek nodig zijn. Door goede afstemming, kan voor de beide belangen, natuur en archeologie, een mooi resultaat worden behaald. ♦





Jeroen Verwoort is wethouder van de gemeente Velsen

“Archeologie is voor mij het tastbare verleden.”

‘Archeologie is voor mij het tastbare verleden, eeuwenoude voorwerpen en sporen in de grond. Sinds mijn middelbare schooltijd op het gymnasium ben ik met name verknocht aan de Romeinse oudheid. In Rome zelf is op indrukwekkende wijze zichtbaar hoe onze historie in én boven de grond te vinden is. Een mooie link met Velsen, waar de Romeinen zo’n 2000 jaar geleden al legerplaatsen bouwden. Onze regio heeft in de loop der eeuwen altijd een strategische positie ingenomen. Het vroegere kasteel en tegenwoordige Ruïne van Brederode (in het Zuidelijk Duingebied, red.) is een mooi voorbeeld uit de middeleeuwen van het belang van deze regio. Daar wordt tegenwoordig met diverse evenementen de lokale geschiedenis steeds meer onder de aandacht gebracht.

Binnen het Noordelijk Duingebied zijn we ons nog te weinig bewust van het verleden. Toch bepaalt dit verleden mede de identiteit van de regio. Als gemeente zouden we het erfgoed specifieker kunnen uitdragen, bijvoorbeeld richting ontwikkelaars en ondernemers. Maar ook door bredere samenwerking binnen de regio. Er zijn veel en goede contacten met de buurgemeenten, maar archeologie is daarin tot op heden nog geen thema, in ieder geval niet bestuurlijk. Ambtelijk wordt er al wel flink afgestemd en samengewerkt. Een mooi voorbeeld daarvan is onze regionale nieuwsbrief over erfgoed, Monumenteel, die we samen met Beverwijk en Heemskerk uitbrengen.

Het zou mooi zijn als er binnen onze gemeente meer ruimte en mogelijkheid is om erfstukken uit de regionale geschiedenis tentoon te stellen. Niet alleen voor toeristen, maar vooral ook voor de eigen inwoners. Je merkt dat het historisch en archeologisch erfgoed van het duingebied bij het publiek nog beter bekend mag worden. Voor iedereen, van bewoners tot bezoekers, is het bezoeken van ons erfgoed interessant en spannend. Het laat zien dat het heden soms letterlijk voortbouwt op het verleden. Er valt nog zo veel van de geschiedenis te leren door te kijken naar wat er onder onze voeten te vinden is.’ ♦



De lepel en de vuurstenen dolk zijn ook in Noord Holland gevonden. De lepel is van ± 1200 v.Chr. en de dolk van ongeveer 2850-2450 v.Chr. Handig gereedschap, ook bij de bereiding van eten

Lekker prehistorisch, meiknolletjes!



BENODIGDHEDEN

500 gram meiknolletjes
50 gram roomboter
Zout
Verse bieslook of peterselie

Schil de meiknolletjes en halveer ze. Smelt de boter in een pan met een dikke bodem, voeg de meiknolletjes toe, voeg een eetlepel water toe en stoof ze gaar met een deksel op de pan. Als ze bijna gaar zijn, het deksel schuin op de pan zetten en het vocht laten verdampen. Met wat zout en verse kruiden erop heb je een ouderwets lekker en gezond groentegerecht.

Tip:

Kervel is niet authentiek maar geeft wel een verfijnde smaak. Wat citroensap toevoegen tijdens het stoven is ook niet prehistorisch maar wel lekker.

Meiknolletjes kunnen overigens ook prima aan een stoofpotje van rundvlees worden toegevoegd, een half uurtje voor het koken.



*Uitzicht vanuit de bunker
bij Seezielbatterie
Heerenduin, onderdeel
van Festung IJmuiden*

Tweede Wereldoorlog, Atlantikwall



Restanten uit de Tweede Wereldoorlog zijn in het hele duingebied aanwezig. Ze zijn geregeld pompeus in het landschap zichtbaar, zoals bunkers, maar soms ook subtiel, zoals wegversperringsblokken die zijn hergebruikt als wegbewijzing. Het zijn overblijfselen van de Atlantikwall, de verdedigingslinie die de Duitse bezetter tijdens de Tweede Wereldoorlog heeft aangelegd en die van Noorwegen tot de Spaanse grens liep. Dit was geen aaneengesloten muur, maar een aaneenschakeling van bunkers, antitankmuren en -grachten, geschutsopstellingen, versperringen en mijnevelden. In Nederland zijn in deze periode ruim 20.000 militaire bouwwerken gebouwd.

De aanleg van de Atlantikwall had grote gevolgen voor de bewoners van het duin- en kustgebied. De Duitsers wilden zo min mogelijk burgers in het Sperrgebiet, waardoor velen hun



Atlantikwall, de Duitse drakentanden



Antitankmuur

huizen moesten verlaten. Voor de bouw van de Atlantikwall werd de kuststrook variërend van 100 meter tot enkele kilometers ontruimd, vooral bij belangrijke havenplaatsen zoals IJmuiden. Later wilden de Duitse bezetters vrij schootsveld en moesten de woningen aan de strandboulevard en direct erachter het ontgelden. Zo zijn hele dorpen en wijken gesloopt. Enkele plaatsen werden enorm versterkt, zoals IJmuiden en de IJmond. Bij Festung IJmuiden werden talloze bunkers gebouwd, deels voor de Duitse torpedoboten die gestationeerd werden in grote bunkers, en bij Wijk aan Zee werd een kustbatterij geplaatst. Honderden bouwwerken waren te vinden bij Schoorl en Bergen, die deel uitmaakten van de steunpuntgroep Schoorl, en bij Egmond aan Zee, Egmond-Binnen en Castricum, die onderdeel waren van de steunpuntgroep Castricum.

Groot dooiermos groeit graag op steen en is dus ook op bunkers terug te vinden



De begraven Atlantikwall bij de Papenberg in Castricum.



Alle direct aan de kustlijn gelegen bunkers zijn in de naoorlogse periode verdwenen, veelal gesloopt, soms verzonken. Een deel van de militaire bouwwerken is vandaag de dag nog aanwezig, een groot deel inmiddels ondergronds. ♦



Antitankgracht

Vleermuizen zijn zowel in de zomer als in de winter te vinden in de bunkers. De kraamkamers en het overwinteren wordt goed in de gaten gehouden en aantallen en soorten worden geteld





Deze V1 lancering is een toeristische attractie in Normandië



Zo ziet de Atlantikwall er nu op veel plekken uit

*Binnen in een bunker,
Wijk aan Zee*



De archeologische puzzel van het Hoogoventerrein

“Onderzoek in oud onderzoek is heel spannend.”

Interview met Jean Roefstra, detective in documentatie

Opgravingen van de amateurs van de AWN-werkgroep Hoogovens (later werkgroep Velsen), al dan niet gecombineerd met de Rijksdienst (de toenmalige ROB), universiteiten, particulieren en toevalsvondsten: tientallen jaren van onderzoek op het Hoogoventerrein hebben vele archeologische vondsten en sporen opgeleverd. Maar tot één allesomvattend verhaal is het nog niet gekomen.

Nu is Jean Roefstra, assistent beheerder van het archeologiecentrum van de provincie Noord-Holland, een project gestart om van alle losse gegevens één geheel te maken. Probleem daarbij is dat deze gegevens eerst nog verzameld, geordend en geadministreerd moeten worden.

Kook- of voorraadpot uit de 1^e t/m 3^e eeuw, gevonden op het Hoogoventerrein

Jean voelt zich bijna een detective: ‘Er is zoveel informatie verzameld, maar veel is niet uitgewerkt, verdwenen, weggegooid of niet meer te begrijpen. Neem de verslaglegging. Werkputten en sporen zijn genummerd of benoemd, maar allemaal volgens een eigen lokaal systeem en vondsten en tekeningen zijn vaak niet met elkaar gekoppeld. Met het toponiem ‘telefooncentrale’ worden zeker drie verschillende locaties bedoeld, er zijn lokale beschrijvingen uit de jaren-1960 gebruikt die anno 2018 niet meer te herleiden zijn en er is met een onbekend coördinatenstelsel gewerkt. Als je dan nu opgravingstekeningen of zakjes vondsten uit die tijd voor je hebt liggen, ben je eerst een soort opgraving aan het uitvoeren voordat je weet waar ze precies vandaan komen.’



Gelukkig heeft Jean goed contact met het Hoogovensmuseum van Tatasteel, en kon samen met het kadasterbureau van de Hoogovens de code worden gekraakt om het oude coördinatensysteem om te zetten. ‘Bij het Hoogovensmuseum zijn oude toponiemen nog te achterhalen, dat scheelt een stuk.’

De ‘administratie’ van de oude projecten past in het tijdsbeeld: de aandacht lag op mooie vondsten en leuke sporen. Er werd niet automatisch gedacht aan behoud en beheer. Naderhand de opgraving uitwerken was niet de standaard. Pas sinds een vijftiental jaren is het verplicht geworden dat archeologisch veldonderzoek binnen 2 jaar na afronding moet worden gerapporteerd. Ook kon het gebeuren dat één tijdperiode meer aandacht kreeg, terwijl andere perioden niet of nauwelijks werden genoemd.

“...de aandacht lag op mooie sporen en leuke vondsten.”



*Vondsten van het Hoog-
oventerrein bij de tentoon-
stelling in Huis van Hilde*



In 1965 is een menselijk skelet opgegraven. Dit lag met opgetrokken knieën in een grafkuil. De grafkuil was ingegraven in een natuurlijke heuvel (het hoogste punt in de omgeving). Pas in 2018 is uitgebreid onderzoek naar het skelet zelf gedaan. Daaruit is duidelijk geworden dat het mogelijk een man is geweest die hier begraven is. Hij is tussen de 20 en 29 jaar oud geworden en was 1,65m lang. De persoon had jeugdtrauma, wat misschien de doodsoorzaak was van diens jonge overlijden.



Op het terrein is in de jaren-1960 een boerderij uit de 1^e eeuw n.Chr. opgegraven. 'Dit was de eerste boerderij uit die periode die in Nederland is opgegraven en heel archeologisch Nederland kwam er op af', vertelt Jean, 'maar het terrein is veel langer in gebruik geweest. Er is een skelet uit de ijzertijd gevonden, maar waar is dan de bewoning uit deze tijd? De bewoning loopt ook langer door in de Romeinse tijd dan de 1^e eeuw. Er zijn boerderijen uit de vroege middeleeuwen bekend, maar ik heb nu ook een houten gebouw uit de late middeleeuwen ontdekt in de documentatie. En zelfs in de nieuwe tijd gaat de bewoning verder met de buitenplaatsen Westerwijk en Rooswijk, en boerderijen. Er is een schat aan informatie en er is pas een klein taartdeeltje uitgenomen.'

Een faience bord met fantasiedier uit de 18^e eeuw, gevonden op buitenplaats Rooswijk



De 'Hoogoven-man' tijdens de opgraving



Wat is je doel met alle gegevens?

‘Het is mijn taak om opgravingsgegevens van vindplaatsen toegankelijk te maken. Hierdoor kunnen onderzoekers oud onderzoek zoals Hoogovens alsnog uitwerken in de toekomst. In 2018 heb ik mij gericht om een klein deelonderzoek, namelijk het aangetroffen skelet. Met de nieuwe, moderne technieken hebben we hier nieuwe resultaten gekregen. Het skelet is bovendien voor het eerst goed fysisch-antropologisch onderzocht en we konden een nieuwe ¹⁴C-datering uit laten voeren. Daaruit is een andere periode gekomen! In plaats van 508-171 v.Chr. wordt het skelet nu jonger gedateerd, namelijk 174-19 v.Chr. Een verschuiving van midden-ijzertijd naar late ijzertijd.

Dit is maar een klein deelonderzoek binnen het hele Hoogoventerrein. Er ligt nog een schat aan informatie op ons te wachten, klaar om uitgewerkt te worden.’ ♦

Archeologie vandaag de dag

Wanneer archeologen vandaag de dag veldwerk uitvoeren, is alles wat zij vinden van de provincie, of indien een gemeente over een eigen depot beschikt, van de gemeente. Daarom worden de vondsten, maar ook de veldtekeningen en alle documentatie, na afronding van het project geleverd aan het provinciaal of gemeentelijk depot. Vergankelijke vondsten, zoals metaal, moeten dan zijn geconserveerd. De resultaten van het veldwerk, inclusief de uitwerking door specialisten van vondsten en eventueel grondmonsters, moeten twee jaar na afronding van het veldwerk in een rapport aan het depot worden geleverd, inclusief de originele documentatie (vondstmateriaal, veldtekeningen, specialistentabellen). Ook de Rijksdienst krijgt een rapport. Dit rapport is vervolgens digitaal vrij toegankelijk voor iedereen verkrijgbaar via de website van de Rijksdienst en op de website van het Archeologisch depot provincie Noord-Holland.

Bij het provinciaal depot worden alle vondsten opnieuw gefotografeerd en ingevoerd in het eigen systeem. Er zijn meerdere ruimtes in het depot aanwezig, met de beste



Een Pingsdorf kogelpot (1000-1200) gevonden op de buitenplaats Westerwijk



klimatologische omstandigheden voor een bepaalde materiaalgroep. Het behoud van de documentatie vraagt om een specifieke temperatuur, zuurstofgehalte en vochtigheid. Dit is voor aardewerk bijvoorbeeld anders dan voor metaal of glas.

Een deel van de collectie is bij het provinciaal depot in Castricum te zien in het informatiecentrum Huis van Hilde. Het overgrote deel ligt opgeborgen, beschikbaar voor toekomstig onderzoek en tentoonstellingen, behouden voor de toekomst.



Twee waterputten tijdens de opgraving in Velsen in de jaren-1960. De losse pluggen waarmee de putten zijn opgebouwd, zijn als rechthoeken zichtbaar





De Hoogovens nu aan de rand van het Noordzeekanaal en de Hoogovens vroeger vlak na de bouw



Bronzen dierfibula, 30-100 n.Chr. Hoogoverterrein, Rooswijk

In 1918 werden de Hoogovens opgericht. Het duingebied ten noorden van het Noordzeekanaal, de Breesaap, werd voor de bouw aangekocht en ontwikkeld. De fabriek breidde zich in de loop van de jaren steeds verder uit. Door de aanleg van de Hoogovens werd de bodem verstoord, waarbij ook archeologische resten tevoorschijn kwamen. Het terrein van het huidige Tatasteel ligt binnen de gemeenten Velsen, Beverwijk en Heemskerk. In de loop der jaren zijn verschillende archeologische onderzoeken uitgevoerd binnen het Hoogoverterrein, in Velsen en Wijk aan Zee, variërend van opgravingen door de AWN en ROB (voorganger van de RCE) in de jaren '60 en '70 van de 20^e eeuw, losse vondstmeldingen en recente bureau- en booronderzoeken. Het Hoogoverterrein bleek een schatkamer: de onderzoekers stuitten op sporen van bewoning van de ijzertijd, (inheems-) Romeinse tijd, middeleeuwen tot en met de nieuwe tijd. De verschillende perioden bleken vaak mooi van elkaar gescheiden door pakketten stuifzand. Er kwamen veel bijzondere vondsten tevoorschijn.



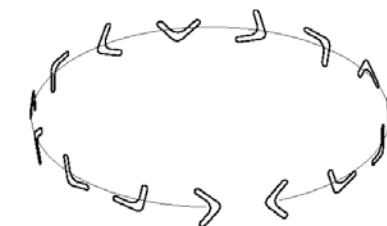
Een bronzen sleutel uit 700-950 uit Wijk aan Zee

Boe me rang!

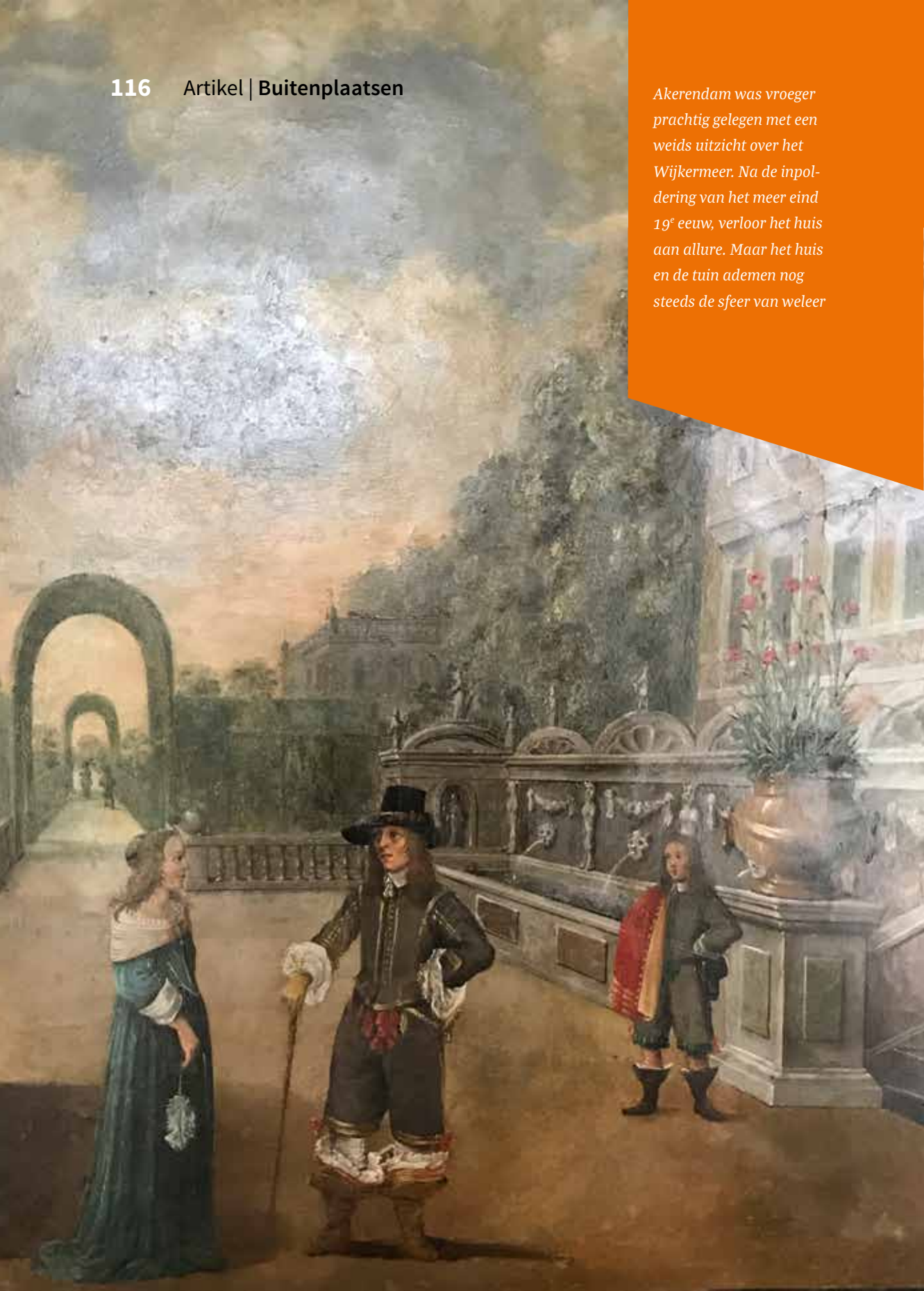
Een boemerang uit de ijzertijd, 470-300 v.Chr. De boemerang is gemaakt van eikenhout



Een Aboriginal uit Centraal Australië met boemerang doet voor hoe je kan gooien. Ca.1920



Akerendam was vroeger prachtig gelegen met een weids uitzicht over het Wijkermeer. Na de inpoldering van het meer eind 19^e eeuw, verloor het huis aan allure. Maar het huis en de tuin ademen nog steeds de sfeer van weleer



Buiten- plaatsen

Buitenplaatsen waren aanvankelijk het domein van de adel die op het platteland veel gronden in bezit hadden. Hun versterkte huizen of kastelen werden omgevormd tot buitenplaatsen. Hierbij was vaak ook nog een productie-eenheid in de vorm van een boerderij of landerijen, of zelfs een productiebos betrokken. De adel had vaak ook een huis in de stad maar hun residentie was in eerste instantie op het platteland.

Met name Kennemerland was van oudsher een streek waar de adel sterk aanwezig was. Dit werd dan ook het gebied waar de meeste buitenplaatsen werden gesticht.

De buitenplaatsen namen een vlucht door de toenemende welvaart van de stadselite. Vanaf het einde van de 16^e eeuw zorgden scheepvaart en handel voor een toenemende welvaart. De welgestelde burger die het zich kon veroorloven trok in de zomers naar buiten, om de stank en benauwdheid van de stad te ontvluchten en zich in een landelijke omgeving over te geven aan de geneugten des levens. Hierbij ging het zowel om de eenvoud en natuurlijke pracht en rust, maar de buitenplaatsen fungeerden ook als mogelijkheid om de rijkdom en culturele 'geestesadel' te kunnen etaleren. In een later stadium fungeerden de buitenplaatsen ook als locaties waar nieuwe plantensoorten en exotische dieren werden gekweekt en gefokt. In eerste instantie lagen de buitenplaatsen op goed bereikbare plaatsen vanuit de stad, voor de welgestelde families vanuit Amsterdam, Haarlem en Alkmaar.



Akerendam nu

Beverwijk had bijvoorbeeld een haven aan het Wijkermeer waardoor men per boot kon arriveren. Vandaar af ging het dan per koets verder naar het buiten. De huizen, tuinen en parken weerspiegelden en volgden de mode en voorkeuren van die tijd.

De Gouden Eeuw die voor de handelaren en reders grote welvaart betekende, had ook haar keerzijde. Doordat er steeds meer polders werden drooggemalen waarin voor die tijd op moderne en grootschalige manier boerenbedrijven werden opgezet, werd het voor de veehouders en landbouwers tegen de duinrand vaak moeilijk om hiermee te concurreren en het hoofd boven water te houden. Menige boerenhoeve met de aangrenzende gronden werd dan ook van de hand gedaan aan de machtige welgestelde nieuwkomers die er lommerrijke plaatsen van maakten waar zij in de zomer naar hartenlust konden ontspannen.

Een groot aantal buitenplaatsen werd in de loop der eeuwen gebouwd, verbouwd en weer gesloopt. Van sommige is zelfs niet de exacte locatie bekend, alleen een naam of korte beschrijving. Op een aantal is wel archeologisch onderzoek verricht, vaak door amateurarcheologen die ook de archieven indoken voor uitgebreide beschrijvingen.

Aan het einde van de 19^e eeuw ontstond door de industrialisatie een nieuwe elite. Deze liet liever een nieuw buiten bouwen voorzien van alle gemakken, dan de oude, oncomfortabele buitenplaatsen te betrekken. In tegenstelling tot de perioden daarvoor, waren deze buitenhuizen bedoeld voor permanente vestiging.

De oude buitenplaatsen daarentegen werden opgekocht en verkaveld door projectontwikkelaars die er villa's bouwden voor de welgestelde burger die zich geen buiten kon veroorloven maar wel graag uit de stad vertrok.

Landgoederen werden opgesplitst en er werden villa's bijgebouwd of woonwijken ontwikkeld. Gelukkig is er in het Kennemerland nog steeds een groot aantal prachtige buitens te



Loden waterspuwer,
Egmond-Binnen



bekijken. Door het duingebied zijn mooie fietsroutes uitgezet die ook langs deze historische plekken voeren. ♦



Schuilburgh in Egmond aan den Hoef: buitenplaats daterend uit de 17^e eeuw maar kreeg rond 1750 haar huidige uiterlijk. Eind 19^e eeuw was de woning de woon- en werkplaats van de Amerikaanse schilder Hitchcock en van 1922 tot 1934 gebruikte de gemeente het als vakantiekolonie voor Amsterdamse kinderen, de zogenaamde 'bleekneusjes'



De schilder George Hitchcock was de voorman van de Egmondse school. Zijn werk is wereldberoemd en de onderwerpen heel Hollands





Beleven en benutten

De Zanderij
in Castricum



De maquette van vindplaats Waterrijk

Als de archeologen een gebied onderzoeken, staan de resultaten in een rapport en liggen vondsten en documentatie veilig opgeborgen in een depot voor bodemvondsten. En lang niet altijd is voor het publiek duidelijk dat hier sprake is geweest van een opgraving, of wat zich in vroeger tijden afspeelde. Zo niet Egmond-Binnen, vindplaats Waterrijk. Daar verschaft een maquette in één oogopslag een inzicht in de eeuwenlange geschiedenis: het huidige landschap, het archeologisch onderzoek, de touwbaan waarvan de sporen werden aangetroffen en daaronder een impressie van de middeleeuwse nederzetting, samen met enkele vondsten.

De Zanderij

Zanderij is een naam die je vaker in duingebieden aantreft: daar waar grootschalige zandafgraving plaatsvond. Het duinzand werd elders gebruikt voor ophoging of de tuinbouw. Aan de westkant van Castricum en Bakkum vind je ook een 'Zanderij'. Hiervan is het zand gebruikt voor de tuinbouw. Het zand van de Papenberg, die hier vlakbij ligt, is gebruikt voor de aanleg van de spoorlijn Den Helder – Amsterdam.

Deze prachtige knopen zijn gevonden in Egmond-Binnen op de vindplaats Waterrijk



Om het zand uit de duinen af te voeren werd een spoorlijn aangelegd. Bij de Zanderij in Castricum was dit een 'smalspoor', een spoor smaller dan dat van de Nederlandse Spoorwegen. Nadat de grond in gebruik werd genomen voor bloembollen, werd het spoor gebruikt als tuindersspoor. Het Strandvondstenmuseum in Castricum heeft dit deel van de geschiedenis weer onder de aandacht gebracht door de aanleg van een stuk smalspoor op de Zanderij.

Bunkers in de duinen

In de duinen zijn voor en tijdens de Tweede Wereldoorlog veel bunkers gebouwd voor de kustverdediging. Na de oorlog zijn veel van deze bunkers afgesloten of afgezonken. Dit laatste gebeurde door het zand onder de bunker weg te spuiten, waardoor de bunker naar beneden kon zakken. De bunkers vormen duidelijke herkenningspunten in het landschap, en een tastbaar bewijs van het (recente) verleden. Een aantal is in gebruik als museum of kan tijdens rondleidingen worden bezocht. Dit kan bijvoorbeeld in IJmuiden, Wijk aan Zee en Egmond aan Zee. Sommige bunkers hebben tegenwoordig een hele bijzondere functie: slaapplek voor verschillende soorten vleermuizen tijdens hun winterslaap!



Overwinterende vleermuizen

De Adelbertusakker

Aan de westkant van Egmond-Binnen ligt de Adelbertusakker, een historisch-religieus monument met een kleine kapel. Op deze plaats is in de vroege middeleeuwen de heilige Adelbert begraven. Adelbert was, net zoals Willibrord, een missionaris in Holland, en zou zelfs met hem vanuit Ierland naar Nederland zijn meegereisd. Na zijn overlijden rond 740 werd hij onderwerp van verering.

Toen in de 10^e eeuw zijn botten werden opgegraven om in een klooster te worden herbegraven, ontstond volgens de legende op die plaats een bron, de Adelbertusput. Het water uit de put zou een geneeskrachtige werking hebben waar vooral slechtzienden en bezetenen mee werden geholpen.

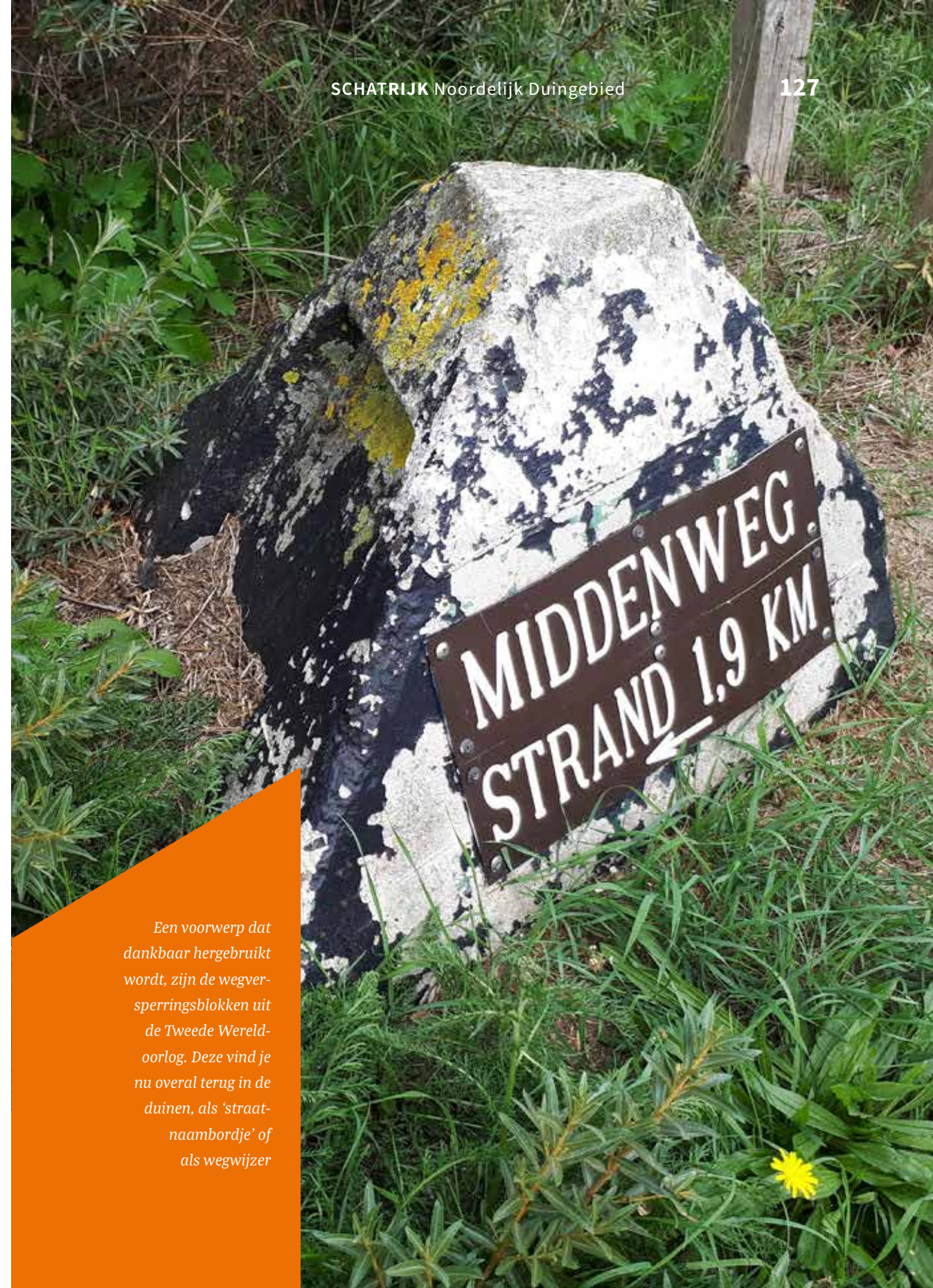
Op de Adelbertusakker heeft ook een kapel of kerkje gestaan, eerst van hout en later van tufsteen. Een opgraving in 1920 bracht de plattegrond van een tufstenen kerk uit de 12^e eeuw aan het licht. De contouren van de kerk zijn tegenwoordig met mergelblokken bovengronds aangegeven.

Sinds 1923 komen jaarlijks parochianen, monniken van de abdij en pelgrims rondom het feest van Sint Adelbert op 25 juni bijeen om bij de Adelbertusput de eucharistie te vieren.

De Adelbertusakker is het startpunt van de wandeling het 'Monnikenpad'. Deze wandeling van 8,5km leidt langs de Abdij van Egmond en langs oude vaarten en dijken die door de monniken in de 12^e eeuw zijn aangelegd om hun land te beschermen tegen het water.



Je kunt nog steeds water drinken uit de Adelbertusput



Een voorwerp dat dankbaar hergebruikt wordt, zijn de wegversperringsblokken uit de Tweede Wereldoorlog. Deze vind je nu overal terug in de duinen, als 'straatnaambordje' of als wegwijzer

Kunstabunker Castricum

Niet alle bunkers zijn gebouwd met een militair doel: het Stedelijk Museum Amsterdam gaf opdracht voor de bouw van de zogeheten 'Kunstabunker'. De bunker was vlak voor het uitbreken van de oorlog in 1940 klaar en zou de schuilplaats worden van schilderijen en kunstwerken van onder andere Rembrandt en Van Gogh. Zelfs De Nachtwacht is er (opgerold om een cilinder) opgeslagen. Hoewel de Duitsers van de bunker wisten, gingen zij er vanuit dat zij de eigenaars zouden worden als ze de oorlog gewonnen hadden. Ze lieten de kunst er dus rustig en goed beschermd liggen.

Nadat de bunker na de oorlog als aardappelopslag is gebruikt, worden er nu oude nitraatfilms en oude filmapparatuur bewaard van het filmmuseum Eye.



Deze bedorven nitraatfilms zijn ook van EYE. Om dit te voorkomen liggen ze nu in deze bunker opgeslagen



Pauselijk zegel

Tussen de kapel bij de Adelbertusakker en de Abdij van Egmond loopt de Adelbertusweg. Bij archeologisch onderzoek in 2013 zijn karrensporen uit de 12^e-13^e eeuw gevonden en een bijzondere metaalvondst: een loden bulla, een pauselijk zegel, uit 1404-1406. Dit zegel lijkt te zijn verloren door een reiziger over de weg. Als bewijs dat een oorkonde werkelijk afkomstig was van de pauselijke kanselarij werd aan het document (bul) een koord met het pauselijk zegel gehangen (bulla). Deze traditie wordt tot op de dag van vandaag voortgezet. Ook de huidige paus laat zijn belangrijkste besluiten voorzien van een zegel dat vrijwel identiek is aan het gevonden exemplaar. Het zegel draagt aan de voorzijde de naam van de betreffende paus en aan de keerzijde de afbeeldingen van de apostelen Paulus en Petrus. Er blijven natuurlijk wel wat vragen over: wie was die reiziger? Aan welke bul hing het zegel? En hoe en waarom raakte het zegel los van zo'n belangrijk document? Het antwoord hierop zullen we wel nooit meer weten te achterhalen... ♦



oude steentijd
300.000 - 8800 v.Chr.



midden steentijd
8800 - 4900 v.Chr.



jonge steentijd
4900 - 2000 v.Chr.



bronstijd
2000 - 800 v.Chr.



ijzertijd
800 - 12 v.Chr.



Romeinse tijd
12 v.Chr. - 450 n.Chr.



middeleeuwen laag
450 - 1050 n.Chr.



middeleeuwen hoog
1050 - 1500 n.Chr.



nieuwe tijd
1500 n.Chr. - heden



Vondsten in de tijd



